

I Västerbottens natur 2016

Året som gått med naturvårdsenheten



Länsstyrelsen
Västerbotten



Svärmorskojan i Björnlandets nationalpark byggdes 2016. Här kan du övernatta gratis. Foto: Tomas Staafford



Innehåll

Förord	1
Åtgärdsprogram för hotade arter	2
Reservatsbildning	4
Reservatsförvaltning	6
Naturum	8
Kust och hav	10
Statliga fjälleder	12
Markförvaltning	13
Rennäring	14
Lokala naturvårdsprojekt	15
Fiske	16
Rovdjur	18
Jakt	20
Naturvårdsenhetens arbetsområden	22

Utgiven av Länsstyrelsen Västerbotten
Utgivningsår: 2017
Grafisk form: Emma Johansson
Tryckeri: Tryckeri City
Upplaga: 400
Foto på omslaget: Emma Johansson, invigning av Långbergskullarnas naturreservat



Svärfarsbäcken efter Kungsleden i Vindelfjällens naturreservat. Foto: Peter Jonsson

I Västerbottens natur 2016

Så var 2016 slut. Ett år går fort och det var som vanligt ett år fyllt till bredden med verksamhet. Jag vill särskilt lyfta fram upprustningen av ett stort antal besöksanläggningar efter fjälleder och i skyddade områden. Den extraordinära insatsen har varit möjlig tack vare regeringens extraanslag till naturvård 2015–2017.

Under året har våra laxälvar fortsatt att producera höga nivåer av laxyngel, lodjuren ökade i antal och vi har hittat en ny art för länet, sötgräs, i närheten av Hummelholms naturreservat.



Vi har beslutat om drygt 50 nya naturreservat i länet. Under hösten passerade vi 300 reservat vilket firades med en välbesökt invigning av det 300:e naturreservatet, Långbergskullarna i Umeå kommun.

Vi har påbörjat ett stort projekt för att återställa Lögdeälven efter flottledsrensning och har varit med och förenklat älginventeringen för jaktlagen.

Via kommunerna har många lokala naturvårdsprojekt startats upp och bidragit till att människor kunnat verka i och njuta av naturen. I naturum Vindelfjällen får du förstklassig information om vår natur och kan följa med på guidad tur upp på fjället.

Välkommen in i Västerbottens natur 2016!

Björn Jonsson, naturvårdsdirektör

Åtgärdsprogram för hotade arter

Ny gräsart för Västerbotten

Den hotade arten sötgräs hittades vid Hummelholms naturreservat i augusti. Det är första fyndet norr om Västernorrland.

Sötgräs finns bara på omkring hundra kända platser i Sverige. Arten föredrar fuktiga skogsmiljöer, ofta i bäckraviner. Största hotet mot sötgräs är skogsavverkning eftersom gräset är konkurrenssvagt jämfört med de klassiska hyggesarterna.

Vitryggig hackspett hör till de mest hotade ryggradsdjuren i Sverige. Arten har minskat drastiskt under de senaste årtiondena och riskerar att helt försvinna som svensk häckfågel inom de närmaste åren.
Foto: Mostphotos



Vi stöttar hotade arter som riskerar att utrotas

Det har varit ett intensivt år med många inventeringar i länet. Ett stort projekt för att rädda fjällrävarna har påbörjats i samarbete med Norge och många andra insatser, både stora och små, har gjorts för att hotade arter ska kunna leva vidare i Västerbotten.

Vitryggig hackspett, fjällgås, jämtlandsmaskros, violett guldvinge, låsbräken, större barkplattbagge och länets nya gräsart sötgräs har sökts runt om i länet. Speciellt inventeringen av jämtlandsmaskros har varit lyckad med flera fynd längs Vojmådalen, uppströms Dikanäs.

Inventeringar är ett viktigt verktyg i arbetet med hotade arter, dels för att vi ska få en bild av arternas utbredning och dels för att kunna bedöma vilka insatser vi behöver göra för att på bästa sätt stötta en art.

Samarbetsprojekt för att stötta fjällräv

Under året inleddes EU-projektet *Felles Fjällräv II*. Det är ett samarbete mellan Norge och Sverige med målet att stärka vår skandinaviska fjällrävsstam.

Förutom att stödutfodra fjällrävar och bedriva rödrävsjakt på fjället kommer vi att satsa på så kallade "stepping stone"-områden, fjällområden som har potential att fungera som bryggor mellan områden där det finns fjällräv.

Genom att sätta ut foderautomater vid övergivna lyor hoppas vi att fjällräven ska återvända och därmed binda ihop populationen. I Sverige ingår Länsstyrelsen Västerbotten, Länsstyrelsen i Jämtland, Stockholms

universitet och Världsnaturfonden WWF i projektet som pågår till december 2019.

Slyröjning med Holmen i ängsmarker

Det är inte bara Länsstyrelsen som engagerar sig i hotade arter. Skogsbolagen bidrar till exempel genom att göra avsättningar till ekoparker och genom skötsel. Under sommaren hjälpte Holmen skog till på ett mer ovanligt sätt genom att röja bort aspsly från den lilla ängen Norrland som de äger. Tack vare en gemensam insats kunde vi öppna upp ängen, som ligger vid Stora Orrbergets naturreservat norr om Tavelnsjö. På så sätt ökar chanserna för att de fyra låsbräkenarter som finns där ska överleva.

Informationsutskick om asp – Norrlands ekar

Under våren gjorde vi ett informationsutskick till markägare i trakterna kring Tjäderberget, Umgransele och Vindelns där tidigare inventeringar har visat att det finns ovanligt mycket asp. Tyvärr har antalet aspar minskat kraftigt på grund av att de inte uppskattas i skogsbruket.

Flera hotade arter, till exempel vitryggig hackspett, liten aspgelélav och cinnoberbagge, behöver både döda och levande aspar för att kunna överleva. Vi hoppas att utskicket har uppmuntrat markägarna att vårda den naturskatt som aspar är i landskapet.

Åtgärdsprogram för harr och sik på g

Just nu kokar det på vattensidan inom Åtgärdsprogram för hotade arter. Havs- och

vattenmyndigheten har gjort en storsatsning på så kallade "svagsimmande fiskar", fiskar som inte klarar av att ta sig fram om det är för stora vandringshinder och starka strömmar i vattendrag. Västerbotten har fått ansvaret att se över om det ska upprättas åtgärdsprogram för kustlevande harr och sik.



Målet med projektet *Felles Fjellrev II* är att fjällräven ska sprida sig till nya områden och att populationen ska växa. Foto: Daniel Mallwitz



Den hotade arten sötgräs hittades för första gången i Västerbotten. Foto: Sven Hellqvist



Ny foderautomat på Artfjället som förhoppningsvis ska locka fjällrävar att bosätta sig i området. Foto: Göte Andersson

Reservatsbildning

Markaffärer vid reservatsbildning

I samband med att ett naturreservat ska bildas värderas marken av ett oberoende auktoriserat värderingsföretag. Syftet är att ta fram ett marknadsvärde för de delar som ska ingå i reservatet. Markägarna ersätts sedan med marknadsvärdet plus 25 procent.

Under 2016 har totalt 80 miljoner kronor betalats ut i ersättning till markägare.

Långbergskullarnas naturreservat.
Foto: Andreas Garpebring

Rekordmånga nya naturreservat i länet

Hela 52 nya naturreservat har bildats 2016 med en sammanlagd areal på 8 126 hektar. Vackra myrar, orkidéer och en tunnelgrotta är några av alla sevärdheter i de nya reservaten.

Bara en gång tidigare har Länsstyrelsen beslutat om fler naturreservat under ett enskilt år, det var 1997 i samband med att 60 domänreservat ombildades till naturreservat. Skälet till årets toppnotering är att vi fått extra resurser för att fatta beslut om nya naturreservat.

I det nya reservatet *Vackermyran* i Vilhelmina kommun finns höga naturvärden knutna till våtmarken och fantastisk blomsterprakt med myrbräcka i början av augusti.

I *Orrböle*, Vännäs kommun, hittar vi skogar med vackra orkidéer. I maj blommar nornan på flera platser runt om reservatet och vid midsommar kan besökare få se den

uppseendeväckande guckuskon vars blomma påminner om en träska med sin stora, uppsvällda läpp.

Långbergskullarna i Umeå kommun är tydligt präglad av havets kraftiga svallning efter den senaste istiden. Här finns hållmarker, klapperstensfält, strandvallar och en tunnelgrotta. Förutom intressanta geologiska formationer finns också gammal fin skog att vandra i.

Markbyten med skogsbolag

En stor del av områdena som nu blivit naturreservat kommer från ett stort markbyte där Naturvårdsverket med hjälp av ersättningsmark från Sveaskog bytt till sig skogar, främst från de stora skogsbolagen som fått mark bättre lämpad för skogsbruk i utbyte.

Uppgåelsen har inneburit att många av Västerbottens finaste och mest värdefulla naturskogsområden säkrats för framtiden.

Rapportering av höga naturvärden

Under året har vi sammanställt äldre och nyare fältinventeringar som ska ges ut i rapporter om kända skogar med höga naturvärden. Tanken är att det ska bli två rapporter, en för skogarna ovanför den fjällnära gränsen och en för resten av länet. Rapporterna, som kommer att publiceras i början av 2017, utgör en del av underlaget för arbetet med grön infrastruktur och är även tänkta som stöd för till exempel fysisk planering.

Landskapsanalyser

En analys med utgångspunkt i skogsskyddsarbetet har utvecklats vidare för att vi ska kunna bygga ett nätverk av skyddade områden. Syftet är att säkra ett långsiktigt bevarande av arter och naturmiljöer, en så kallad grön infrastruktur. En rapport med titeln *Grön infrastruktur i det boreala skogslandskapet* publicerades under året.

Nya Komet

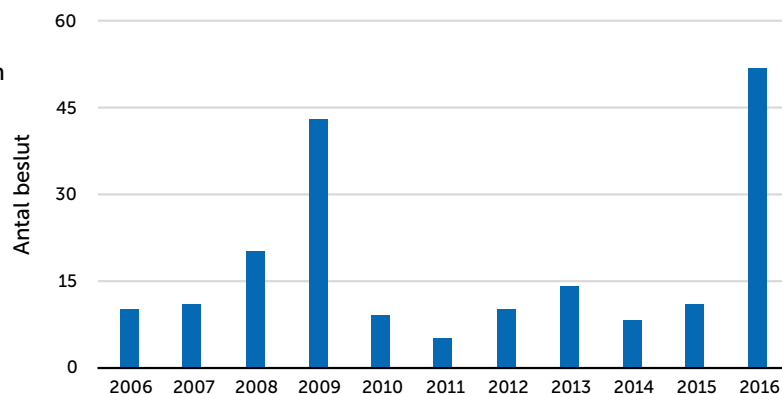
Nya Kometprogrammet är en satsning för att inspirera markägare till skydd av värdefull natur på den egna marken. Under året har vi tagit fram en broschyr och en checklista för virkesköpare och andra. Broschyren kan användas för att marknadsföra möjligheten att ta initiativ till naturskydd.

Totalt har det kommit in nio intresseanmälningar med en samlad areal av 3 350 hektar under 2016, varav flera stora områden ligger i fjällnära skog. Nya Komet är ett samarbete mellan Länsstyrelsen och Skogsstyrelsen.



Den sällsynta myrbräckan. Foto: Henrik Sporrang

Reservatsbeslut i Västerbotten 2006–2016



Beslutade naturreservat 2016

Kommun	Antal
Bjurholm	5
Dorotea	3
Lycksele	9
Malå	0
Nordmaling	1
Norsjö	1
Robertsfors	0
Skellefteå	4
Sorsele	0
Storuman	2
Umeå	8
Vilhelmina	3
Vindeln	12
Vännäs	2
Åsele	2

Tillsyn i naturreservat 2016

Tillsynsbesök i naturreservat	943
Kontrollerade broar	55
Kontrollerade rastplatser	96
Kontrollerade hjälptelefoner	5
Kontrollerade livbojar	21
Kontrollerade kojor/stugor	26
Kontrollerade leder	42

Julia Pettersson, Länsstyrelsen, guidar vid invigningen av Långbergskullarna.
Foto: Emma Johansson

Stor uppslutning när länets 300:e naturreservat invigdes

Västerbottens 300:e naturreservat Långbergskullarna invigdes under hösten. En heldag med tal, sång, fika och guidad tur som lockade hela 320 besökare.

Vädret var fantastiskt och stämningen god trots en del väntetider. Vi valde att hålla festligheterna i lättillgängliga Hössjö bygdegård för att sedan gå på guidad tur i den inte lika tillgängliga skogen.

Under året har vi ordnat flera aktiviteter i skyddad natur. En fågelvandring för personer med nedsatt syn genomfördes på Tuvan i naturreservatet Umeälvens delta. Exkursionen fokuserar på fåglarnas läten och hålls längs en led med ramp och räcke. En annan guidad tur hölls i Mårdseleforsens naturreservat.

Bättre tillgänglighet för besökare

I området Örsten, som ligger i Örefjärden-Snöanskärgårdens naturreservat, kan besökare nu njuta av nya grillplatser, leder, dass och parkeringar. Dessutom har sly röjts bort vilket ger bättre utsikt.

Mårdseleforsens café och restaurang, som ligger precis vid Mårdseleforsens naturreservat, har fått vintervatten för att kunna serva besökare under alla säsonger. Naturreservatet Stockholmsgata har fått nya grillplatser och spänger.

För tredje året i rad har Naturvårdsverket gett extra resurser till utvidgningen av Björnlandets nationalpark. Svärmorskojan är klar, leder är markerade och entréer med naturvägledning

är redo inför invigningen av den utvidgade parken 2017. I den nya entrén vid Angsjön finns en taktil karta i trä. Där kan den med nedsatt syn känna sig fram för att uppleva parken med känseln.

Appen *Västerbottens naturkarta* är ett enkelt sätt att upptäcka länets alla naturreservat. Här kan du enkelt söka bland områdena och hitta nya besöksmål i din närhet. Vi skickar även ut notiser om våra guidade turer via appen. 3200 personer har hittills laddat ner Västerbottens naturkarta.

För den mer analoga har vi producerat nya informationsfoldrar för Holmöarna, Umeälvens delta och Mårdseleforsens naturreservat.

Skötsel av skyddad natur

Ängarna runt den vackra fjällägenheten Aivak i Vindefjällen har restaurerats genom röjning och slåtter. Framöver ska ängarna slås varje år genom skötselavtal med en lokal entreprenör.

För att säkerställa den fortsatta skötseln av Svanssele dammängar har en renovering av dammkonstruktionen påbörjats. Slåttermarkerna hålls öppna, både genom röjning och slåtter. Varje år restaureras också några av de vackra ängsladorna så att de inte ska förfalla.

Planterade barrskogar runt torpet i Sjulmyrans naturreservat fick stryka på foten för att ge plats åt värdefulla lövskogar och öppna

marker. En kontrollerad naturvårdsbränning på 36 hektar i Tjäderbergets naturreservat genomfördes inom ramen för EU-projektet Life Taiga.

Uppdaterade bevarandeplaner

För alla länets Natura 2000-områden finns en bevarandeplan som beskriver området och vad som är skyddsvärt i det. Bevarandeplanerna för Västerbottens 248 Natura 2000-områden uppdateras och korrigeras utifrån vad vi idag vet om områdena genom inventeringar och uppföljningar.



Naturbevakarna Lars Peder Danielsson och Mats Jonsson röjde sly i Örsten, Örefjärden-Snöanskärgårdens naturreservat. Här finns en lång sandstrand som är väl värd ett besök på sommaren. Foto: Emma Johansson



Stigarna och rastplatserna i naturreservatet Stockholmsgata har rustats upp. Foto: Lars Peder Danielsson

Naturum Ammarnäs 2016

- 4 121 besökare
- 112 deltog på exkursioner
- 326 lyssnade på föredrag
- 15 bokade grupper med 180 personer

Naturum Hemavan 2016

- 10 102 besökare
- 366 deltog på exkursioner
- 938 deltog på temadagar och lyssnade på föredrag
- 20 bokade grupper med 284 personer

Vandring mot Viterskalsstugan under introduktionen av naturums sommarpersonal veckan innan midsommar. Foto: Andreas Karlsson

Sagor, pyssel och utflykter ger barn kunskap om Vindelfjällen

Barnaktiviteter, guidade turer och medverkan på Gränshandelsmarknaden är några av alla aktiviteter som ordnats av naturum i Ammarnäs och Hemavan.

Naturum i Hemavan hade rekordmånga besökare 2016. En förklaring är att vi höll öppet längre än vanligt, både under våren och hösten.

Sommarsången började inte riktigt lika tidigt som den brukar i Vindelfjällen. Kanske var det minnet av de stora snömängderna våren 2015 som fick många att avstå från tidiga fjällvandringar.

Under 2016 besökte totalt 14 223 personer naturum, en ökning med 550 personer jämfört med 2015.

Barn får lära sig om natur och kultur

Barnaktiviteter är en stor del av naturum-verksamheten och de pågår under både vinter- och sommarsången. Sagolek, häng med ut med naturum, kartkunskap och artbestämning av gosedjur var några av aktiviteterna i Ammarnäs. Precis som tidigare år lockades barn ur huse till den populära äggmålningen och pysslet under påsklovet.

Naturum i Hemavan har ordnat guidade turer och temadagar. Det har varit sagostunder för barn varje vecka och tävlingar. Under sommaren sattes en ny naturstig upp där barnen kunde leta lämlar som gömt sig i Fjällbotaniska trädgården.

Samarbeten med lokala aktörer

Under året har både förskolor och skolor utforskat fjällnaturen tillsammans med naturum. I Hemavan har barnen lärt sig mer om köttätande växter och grodor, letat svamp och lyssnat på sagofiguren Plupps berättelser. Varför ser det ut som det gör i vår omgivning? Den frågan har skolbarnen i Ammarnäs utforskat utifrån traktens kultur, historia, geologi och biologi. På så sätt har de lärt känna sin omgivning bättre och kan känna en stolthet över hembygden.

Ammarnäs hembygdsförening och Ammarnäs sameförening samarbetar med naturum i aktiviteterna *Djuren på gården* och *Samiska sagor vid elden*, något som lockar många barn och vuxna med doften av kokkaffe och ljudet av sprakande eld.

Naturum Hemavan har under året anordnat temadagar om lavinteori tillsammans med fjällsäkerhetsrådet. Vi har varit på plats och informerat om laviner i slalombackarna och gjort besök i skolorna i Hemavan och Tärnaby.

Naturum på marknad

I år har naturum i Hemavan inriktat sig mer på uppsökande verksamhet. Under sommaren ställde vi ut på Gränshandelsmarknaden i Tärnaby. Där bjöds på rallaros- och älgörtsdricka och vi berättade om djur och natur i fjällvärlden.

En av Länsstyrelsens naturbevakare var med under marknadsdagarna och bidrog med sina expertkunskaper om bland annat rovdjur. Under helgen kom omkring 600 besökare till naturums utställningsplats.

Fjällbotaniska trädgården

Turerna på de blommande fjällen och i Fjällbotaniska trädgården har varit populära under sommaren. Antalet besökare som gått på en tur i trädgården har ökat och många deltagare har kommit tillbaka för att delta i fler aktiviteter i Fjällbotaniska trädgården.

Naturum

Naturum i Ammarnäs och Hemavan är besökscentrum för Vindelfjällens naturreservat – ett av de största skyddade områdena i Europa. Här får du tips inför fjäll- eller fisketuren, information om Kungleden och inspiration till nya utflyktsmål. Naturums utställningar berättar om områdets natur och kulturhistoria. Naturum har öppet under vintervintern och sommaren.



Naturum ordnar många aktiviteter där barn får lära sig om djur och natur.
Foto: Andreas Karlsson



Naturum ordnar många aktiviteter där barn får lära sig om djur och natur.
Foto: Ethel Åberg

Rumslig modellering

Vid rumslig modellering analyseras utbredningen av en art eller ett habitat utifrån flera variabler, till exempel djup, exponering och salthalt.

Genom att sätta förekomsten av djur, alger och växter i samband med olika miljöförhållanden kan man skapa heltäckande kartor över biologin under vattnet.

Vi värnar om den marina miljön

Kvarkens speciella miljö ger oss ett rikt växt- och djurliv efter kusten. Länsstyrelsen arbetar på flera sätt för att värna den marina miljön. Länstäckande undervattenskartor, marint områdesskydd och samarbete med Finland om hållbar utveckling i Kvarken är några exempel från året.

Kartläggning under ytan

Vi har trappat upp arbetet med att ta fram heltäckande undervattenskartor. Detaljerade kartor behövs för god planering och förvaltning av havet. Till slutet av 2017 ska länstäckande utbredningskartor över arter och habitat tas fram genom rumslig modellering.

Under sommaren har vi tagit prover av salthalt, bottendjur och vegetation längs hela kusten. Befintliga inventeringsdata har sammanställts och heltäckande kartor över viktiga miljövariabler har satts ihop. Projektet finansieras av Havs- och vattenmyndigheten (HaV) och genomförs som ett samarbete mellan Aquabiota AB och Länsstyrelsen.

Inventering och skydd

Under 2016 har vi inventerat undervattensmiljön i Lövselefsjärden. I Kinnbäcksfjärden har både strand- och landmiljöerna inventerats.

Två kust- och havsområden i Bottenviken föreslås bli nya marina naturreservat. Remiss med förslag till beslut och skötselplan har skickats ut till berörda. De föreslagna områdena ska bidra till regeringens etappmål om att skydda minst tio procent av Sveriges havsområde.

Restaurering av kustmiljöer

Det fyraåriga projektet *Miljöförbättrande åtgärder för kustmiljöerna i Västerbotten* ska stärka bestånden av kustlevande fisk i Bottniska viken. Det görs genom att förbättra tillgången på lek- och uppväxtområden. Majoriteten av åtgärderna kommer att göras i Skellefteå kommun där flera vandringshinder i vattendrag ska tas bort och en muddrad havsvik ska återställas. Projektet finansieras av HaV.

Samarbete med Finland för hållbar utveckling av havet

Projektet *SeaGIS 2.0* ska främja en hållbar användning av havsmiljön i Kvarken och norra Bottenviken. Det EU-finansierade projektet leds av Länsstyrelsen Västerbotten och är ett samarbete med Finland.

Under året har vi ordnat workshoppar om hållbar utveckling, sammanställt gemensamma data över undervattensbiotoper samt fortsatt utveckla en gemensam karttjänst. Vi har också påbörjat en kartläggning av havsområdets ekosystemtjänster.

Kvarken Flada

För att öka kunskapen om flador och glosjöar och säkra deras ekosystemtjänster har projektet *Kvarken Flada* initierats. Projektet leds av Forststyrelsen i Vasa och finansieras genom EU:s Botnia-Atlantica program. Flador och glosjöar är tidigare havsvikar som skiljts från havet. De är värdefulla grundområden för fisk och biologisk mångfald.

Planer för havet

Havsplaneringsarbetet som leds av HaV har pågått aktivt under året. Naturvårdsenheten har bland annat representerat Bottniska viken i arbetsgrupper för naturvård och fiske. Grupperna har haft i uppgift att ta fram planeringsunderlag för olika intressen och ge synpunkter på planeringsmål.



Foto: Emma Johansson

Statliga fjälleder



Hängbron över Servebäcken efter Kungsleden. Foto: Peter Jonsson

Upprustade fjälleder populärare än någonsin

Arbetet med att rusta upp lederna i fjällen fortsätter – och intresset är stort. Svenska turistföreningens stugvärdar vittnar om rekordmånga fjällvandrare efter Kungsleden.

I Västerbotten finns omkring 120 mil statliga fjälleder som Länsstyrelsen förvaltar. Underhållet av spänger, broar och andra anläggningar har under flera år varit eftersatt, men nu pågår en satsning där regeringen lägger resurser på att rusta upp lederna.

Mängder med kryss

Under satsningens första år har vi framför allt ersatt stora hängbroar, ett arbete som snart är klart. Nu fokuserar vi på mindre broar och basskötsel som röjning, målning, nya ledkryss och spänger. Framför allt har stora mängder ledkryss bytts ut för förbättrad säkerhet och spänger har byggts över blöta marker för

att minska markslitage och underlätta för vandring.

Bättre bekvämlighet vid Tjulträsket

Fler besökare ökar behovet av bekvämligheter. Under året har vi byggt ett nytt vedhus vid Slipsiken och fyra nya dass, bland annat ett intill ledstarten vid Tjulträsket i Vindelfjällen.

Nu skyltstandard beslutad

Den nationella översynen av fjällederna har fortsatt under året. Naturvårdverket har beslutat om en ny skyltmanual och inom tre år kommer alla ledskyltar i de fyra fjälläna vara utbytta.

Länsstyrelsen rekommenderar även andra ledförvaltare, till exempel fjällkommuner, att använda den nya skyltstandard.

Ett urval av underhållet 2016

- 4 500 ledkryss är utbytta på en sträcka om 17,3 mil
- 8,2 mil leder har röjts
- 3 000 meter ny spång
- 22 balkbroar och ytterligare 20 mindre broar har byggts
- Hängbroar vid Bie-Ransarn, Stekenjokk och Vitnjul i Vindelfjällen har färdigställts



Broarna vid Tärnasjön. Foto: Peter Jonsson



Fjällägenheten Biellojaure som ligger mellan Tärnaby och Ammarnäs, sju kilometer från närmaste väg. Foto: Karl-Göran Edstedt

Fjällägenheter – ett minne av den svenska nybygggarandan

En fjällägenhet är en typ av gård belägen i fjällområdet, ovanför odlingsgränsen. Länsstyrelsen ansvarar för fjällägenheterna och avvecklingen av dem.

Till en början fanns flera hundra fjällägenheter i Västerbotten, men i mitten av 1900-talet beslutades det att de skulle avvecklas. Avvecklingen hade sin kulmen 1950 till 1970, men pågår fortfarande. Idag finns 14 fjällägenheter kvar i länet.

Avveckling och investeringar

Länsstyrelsen har nyligen tagit ställning för nedläggning av fjällägenheter i tre fall. Slutlig avveckling av dem pågår och beslutas av centrala myndigheter.

I ytterligare tre fall är avveckling på gång. Vid en nedläggning avstyckas byggnader som

ligger vid väg till egna fastigheter och behålls av arrendatorerna som permanent- eller fritidsboende. I väglöst land kan inte avstyckning ske, där upplåts istället bostadsarrende för en tomt med befintliga byggnader. Det finns precis som tidigare i historien en viss motsättning mellan rennäringens intressen och statens intresse av avveckling av arrendegårdarna.

Några av fjällägenheterna har höga natur- och kulturvärden och ska därför finnas kvar som levande minne av den nybygggaranda som en gång rådde i den svenska fjällvärlden.

Staten har en viss skyldighet att bidra till investeringar och underhåll av fjällägenheterna. Under 2016 har Länsstyrelsen bland annat medverkat till renovering av byggnader och en anläggning för renostproduktion.

Bakgrund: Norrland kolonialiseras

Under 1600-talet ökade Sveriges befolkning och det började bli ont om mat och odlingsbar mark. Staten uppmuntrade därför människor att söka sig till Norrlands inland där de erbjöds 15 års skattefrihet och etableringsstöd. Efterhand spreds koloniseringen till fjällområdet, ofta i form av mer eller mindre illegala bosättningar.

Staten såg många fördelar med en fast befolkning i Norrland, men nybyggandet skapade också problem. Staten försökte dämpa kolonialiseringen med hjälp av lagar och regler för att säkerställa samernas möjlighet att bedriva renskötsel i fjällområdet.

Införandet av odlingsgränsen var ett sådant försök där avsikten var att förhindra nya jordbruksetableringar i fjälltrakterna. I början

av 1900-talet hade det gått så långt att staten var tvungen att börja lösa in fjällhemman. År 1915 inrättades upplåtelseformen fjällägenhet där staten arrenderade ut de inlösta fjällgårdarna. Syftet var att de som bott där länge skulle kunna bo kvar och bedriva viss jordbruksverksamhet.

Fjällägenheter

Fjällägenheter finns i Jämtland, Västerbotten och Norrbotten.

Fjällägenhetsinnehavaren äger i de flesta fall byggnaderna som står på gården och arrenderar marken runtomkring av staten.

Numera har turism i olika former ofta ersatt eller kompletterat jordbruksverksamheten.

Renar på Holmön för första gången på länge

Under 2016 har Länsstyrelsen tagit fram ett beslutsunderlag för det högsta antalet renar som länets sju samebyar får ha. Beslutet kommer att tas i början av 2017.

Byordningarna från 1946 anger 49 800 renar, men ett tillfälligt antal på 61 300 renar gäller tills ett nytt beslut kan tas. Antalet renar i länet har minskat något de senaste åren och ligger idag strax under 50 000 renar.

Renar på Holmön

Under 2016 har vi haft en speciell situation då renar för första gången på många år vinterbetat på Holmön. En del av dem har blivit kvar på ön efter återflyttningen till fjällområdet. Det har lett till oro hos älgjägare över att det inte ska gå att bedriva löshunds jakt. Vi har bevakat utvecklingen och vidtagit åtgärder för att påverka situationen till det bättre.

Strövretrar

Länsstyrelsen blir ofta inblandad då renar befinner sig på fel marker under fel tid på året, så kallade strövretrar. I vissa delar av länet är detta ett svårhanterligt problem. Personer som upplever att renar ställer till skada hör ofta av sig till oss och kräver åtgärder. Det är dock samebyarna som har ansvaret för att flytta djuren och hantera eventuella skador.

Rennäringens intressen bevakas

Länsstyrelsen bevakar Rennäringens intressen i provningar vid till exempel vindkrafts- och gruvetableringar. Under året har överklagningar av miljöprövningsdelegationens

beslut i några fall lett till att vindkraft, så som ansökan utformats, inte tillåtits med hänsyn till Rennäringen. Bland annat i Ava, Nordmalings kommun.

Pengar för att främja Rennäringen

Samebyarna har kunnat ansöka om 5,3 miljoner kronor i bygdemedel, pengar som betalas ut som kompensation för vattenregleringar. Exempel på åtgärder som fått stöd är anläggningar, GPS på renar och utrustning för arbete med renbruksplaner som beskriver renskötselns markanvändning.

Vi administrerar också Samefondens pengar som betalas ut till underhåll av renskötselplaner varje år. 2016 beviljade Samefonden mer pengar än på många år till samebyarnas arbete med stängsel.

Känslig mark skyddas

2016 kunde Länsstyrelsen fördela 1,9 miljoner kronor till 13 av landets samebyar för att motverka terrängkörningsskador på våtmarker i fjällmiljö. Transportleder i fjällen har förstärkts med spänger, broar och förstärkningsnät.

Rennäringens delegationen

Rennäringens delegationen har haft tre möten under året, ett i samband med samebyordförandemöte som Länsstyrelsen årligen bjuder in till. Delegationen har en rådgivande roll i vårt arbete med Rennäringens frågor. Syftet är ett ömsesidigt informations- och kunskapsutbyte för en långsiktig hållbar Rennäring.

Bidrag till samebyarnas markförstärkning

År	Belopp (t kr)	Antal samebyar	Västerbotten	Norrbottnen	Jämtland
2009	4 300	5	2	3	0
2010	1 700	5	1	4	0
2011	900	6	0	5	1
2012	1 600	8	0	6	2
2013	1 700	7	0	7	0
2014	1 100	3	0	2	1
2015	1 400	8	0	7	1
2016	1 900	12	2	8	2

Mer pengar till lokala naturvårdsprojekt

Länsstyrelsen har betalat ut drygt två miljoner till totalt 41 lokala naturvårdsprojekt under 2016.

Under året beviljades 15 nya projekt LONA-medel. Några av de nyttillkomna projekten är *Tio berg i Tavelsjöbygden* som får stöd för att tillgängliggöra besöksmål runt Tavelsjö och Lycksele kommun som får stöd till kanotguider och vandringsleder.

Kommunalt naturreservat i Vilhelmina

Vilhelmina kommun har fått pengar för att bilda ett kommunalt naturreservat i Dalasjö. Vilhelmina blir därmed den tredje kommunen i Västerbotten att söka pengar till kommunalt naturskydd.

Sedan tidigare har Skellefteå och Lycksele kommuner genomfört liknande projekt. LONA uppmuntrar särskilt till kommunernas arbete med skydd av natur.

Friluftsliv för äldre

Projektet *Äldres utevistelse i grön närmiljö – en självklarhet!* riktar sig till ett 20-tal äldreboenden i Skellefteå kommun.

I projektet skapas anläggningar för friluftsktiveringer på äldreboenden och det är socialkontoret som är huvudaktör. Personalen kommer att få utbildning på temat och erfarenheterna kommer att spridas genom dokumentation och rapporter.

Om LONA

Syftet med LONA är att skydda natur och göra den tillgänglig för människor, bland annat genom att bevara och utveckla tätortsnära natur.

Bidraget går till kommuner som själva eller tillsammans med andra, till exempel föreningar, vill arbeta med naturvård. Länsstyrelserna har 2016 fått mer pengar från Naturvårdsverket än på flera år vilket är glädjande eftersom LONA-bidraget är populärt hos både kommuner och föreningar.



Nya LONA-projekt 2016

Projekt	Kommun	Total kostnad (kr)	Beviljat bidrag (kr)
Vindskydd Stor-Armsjö	Bjurholm	93 400	33 000
Utredning gällande restaurering av flottled	Dorotea	90 000	45 000
Kanotguider Lycksele	Lycksele	150 000	75 000
Båtramp i Ruskträsk FVO	Lycksele	250 000	125 000
Restaurering av vandringsleder, Lycksele	Lycksele	400 000	200 000
Naturstigar i Torrböle	Nordmaling	233 000	104 000
LONA-Holmträskån	Norsjö	245 500	118 500
Äldres utevistelse i grön närmiljö – en självklarhet	Skellefteå	396 309	198 000
Närleder i Ammarnäs	Sorsele	227 000	113 500
Tio berg i Tavelsjöbygden	Umeå	120 000	50 000
Nyfiken på vatten- kunskaper och intresse för ekosystemtjänster	Umeå	291 000	145 500
Reservatsbildning Dalasjö	Vilhelmina	320 000	160 000
Fågelhäckningssjö i anslutning till Umeälven, Ottonträsk	Vindeln	245 000	122 500
Restaurering av Ramsan, biflöde Umeälven	Vindeln	880 000	440 000
Kullar & klang och Naturlära	Vännäs	358 000	108 000

LONA 2016

Det kom in 21 ansökningar för att starta nya projekt varav 15 beviljades.

De beviljade ansökningarna omfattar projekt på totalt 4,36 miljoner kronor som under två till fyra år kommer att få bidrag med 2,07 miljoner kronor (47 procent).

Totalt pågår 41 LONA-projekt under 2016 i 12 av länets 15 kommuner.

Restaurering av vattendrag

Under 1800- och 1900-talet flottledsrensades många vattendrag på sten och block. Dammar byggdes och vattendrag kanaliserades, allt för att underlätta flottningen av timmer.

Många arter är helt beroende av den varierade miljön som finns i och kring ett orört vattendrag. Genom restaurering, där till exempel block läggs tillbaka i vattnet, kan många naturliga funktioner återskapas. Till exempel fria vandringvägar och fungerande lekområden för fiskar.

Länsstyrelsen på exkursion längs Lögdeälven med laxfiskare och representanter från fiskevårdsområden. Foto: Roger Vallin

Hela Lögdeälven restaureras i stort projekt

Antalet laxar fortsätter att öka i de flesta av Västerbottens älvar och ett stort femårigt projekt för att återställa Lögdeälven har påbörjats.

Länsstyrelsen har fått pengar för att återställa hela Lögdeälven efter de stora ingrepp som gjordes på vattenmiljön under flottnings-epoken. Det gynnar livsmiljöerna i älven och är värdefullt för fisketurismen.

I Lögdeälven har sportfiske efter lax pågått under lång tid. Många fiskare återkommer år efter år och har stor kunskap om älven, fisket och fiskeplatserna. Som ett led i planeringen av projektet ReBorN samlade Länsstyrelsen under hösten ett tiotal sportfiskare för en studieresa efter älven för att utbyta information och diskutera det fortsatta samarbetet under åren som projektet ska pågå.

Syftet är att på bästa sätt kunna samordna fiskeintresset med det mycket omfattande restaureringsarbetet. Genom sina stora kontaktnät kan sportfiskarna också sprida information vidare till övriga fiskare och återkoppla synpunkter till projektledningen.

Fortsatt positivt för laxbestånden

I de flesta av våra åtta vildlaxälvar är laxens utveckling fortsatt positiv. Vi har under många år arbetat med att stärka bestånden för att lax ska bli en resurs i ett lokalt, regionalt och nationellt perspektiv.

Intresset för fiske ökar i takt med att laxarna blir fler. Även antalet långväga och övernat-

tande besökare ökar. Det innebär att förutsättningarna för affärsdrivande verksamheter kopplade till sportfisket ökar och fiskerätts-ägare ställs inför nya utmaningar när det gäller att förvalta laxen på ett hållbart sätt.

Trenden bryts i Vindelälven

Vindelälven sticker ut i årets undersökningar av laxyngel. Här fanns extremt lite yngel 2016, vilket är mycket anmärkningsvärt. Vi vet inte orsaken än, men minskningen är för stor för att det bara ska handla om naturliga svängningar.

Troligen handlar det om flera faktorer, varav en kan var en ökning av sjukdomen M74 som beror på vitaminbrist. Enstaka dåliga år är ingen fara men om kommande undersökningar visar på fortsatt låga nivåer är läget ett annat.

Test av vittjanpåsen för att möjliggöra sikfiske

Under de senaste 20 åren har sälstammen i hela Östersjön växt kraftigt. Det har skapat stora problem för det yrkesmässiga fisket då sälarna förstör redskap och äter upp fångsten.

Sälsäkra fasta redskap, så kallade pushup-fällor, har utvecklats för att fortsatt kunna fiska efter framförallt lax och sik med fasta redskap. Pushup-fällor får inte användas för fiske efter sik innan det blir tillåtet att fiska lax, eftersom metoden innebär att lax löper stor risk att skadas både i fällan och när fisken sedan hamnar i båten.

För att sikfiske ska bli möjligt har därför sex fiskare från länet med gott resultat provat en metod för skonsam återutsättning av lax.

”Vittjanpåsen” är en lång ”nätslang” som sänks ner i vattnet. När fiskhuset pumpas upp över vattenytan rinner fisken ut i påsen. Där finns en rist som siken simmar igenom, medan laxen stannar kvar. Påsen öppnas med en dragkedja på laxsidan så laxen kan simma ut i det fria utan hantering.

Utveckling av förvaltningen av fjällfisket

Under 2016 startade ett företagsdoktorandprojekt med målsättningen att öka förståelsen för vad som kontrollerar produktion i fjällsjöar. Projektet ska utveckla nya metoder för övervakning av klimatförändringar och förvaltningsstrategier för hållbar användning av fjällfiskbestånd.

Institutionen för ekologi, miljö och geovetenskap vid Umeå universitet samt länen Jämtland, Västerbotten och Norrbotten ingår i projektet.



En hanlax, så kallad grilse, som bara varit ett år i havet innan den vandrat tillbaka till sitt födelsevatten för att leka. Foto: Magnus Ström

Rovdjur



Lodjur är skygga och nattaktiva djur. Honan tar hand om ungarna medan hanarna lever ensamma. Därför räknas bara familjegrupper (hona med ungar) vid inventeringarna.
Foto: Mostphotos

Resultat för inventeringsåret 2015–2016*

Lodjur	27,5 honor med ungar**
Järv	16 honor med ungar
Varg	Minst 1 men möjligen 3
Björn	Cirka 360 individer

* 1 oktober 2015–30 september 2016

** Halva föringringar kan uppstå när de delas med ett annat län eller med Norge.

Lodjuren ökade och två vargar etablerade revir

Varje år inventerar vi lodjur, järv, varg och kungsörn i Västerbotten. Björn inventeras endast vart femte år, med senaste inventeringen 2014.

Inventeringarna talar om var i länet rovdjuren finns, hur många de är och hur stammarna utvecklas. Inventeringsåret sträckte sig från 1 oktober 2015 till 30 september 2016.

Årets inventeringsresultat visar att lodjuren i Västerbotten har ökat kraftigt. Järvarna verkar ha minskat något och är därmed så få att de inte når länsmålet på 23 föryngringar.

Antalet lyckade kungsörnhäckningar minskade, något som kan förklaras med att det fanns lite mat för örnarna under året samt att det var dåliga väderförhållanden under ruvnings- och häckningsperioden. Kallt och blåsigtt väder under ruvning och kläckning kan resultera i att häckningar misslyckas.

Flera vargar i länet

Under själva inventeringsåret konstaterades att minst en varg men möjligtvis tre rörde sig i länet. I början av det nya inventeringsåret (med start 1 oktober 2016) blev det mer fart på vargarna, med två vargrivna får nära Tavelsjö och en vargbiten hund norr om Nordmaling. Ett vargpar etablerade sig i Nordmaling, en ung varghona från Norge observerades i trakterna av Tvärålund och en varghane från Västmanland sågs nära Bygdsiljum.

Efter inventeringsperiodens slut, under senare delen av december 2016, fälldes tre vargar vid

skydds jakt. Individerna är inte slutgiltigt identifierade med hjälp av DNA än, men vi utgår för närvarande ifrån att det rör sig om hanen från Västmanland, honan från Norge och honan ur vargparet i Nordmaling där härkomsten fortfarande är okänd.

Det är inte känt om någon av dessa vargar var samma individer som rörde sig i länet under inventeringsperioden 2015–2016.

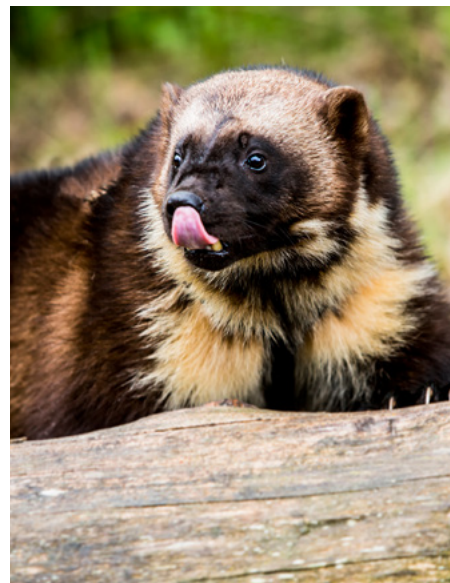
Kunskaps spridning

Länsstyrelsen arbetar på flera sätt för att öka kunskapen om stora rovdjur. Under 2016 har vi till exempel tagit initiativ till två stora samverkansmöten om rovdjursfrågor i renkötselområdet.

Andra insatser har varit en rapport, pressmeddelanden och aktiv samverkan med media, informationsmöten för allmänhet och jägare, deltagande på Utemässan i Lycksele och Gränshandelsmarknaden i Tärnaby, undervisning på universitet, riktad information till skolklasser och deltagande i konferenser om björnar.

Rovdjur och rennäringen

Vi har fortsatt arbetet med att i samverkan med samebyarna kartlägga och sammanställa rovdjursproblem inom rennäringen, för att på sikt nå en skadenivå på maximalt tio procent. De så kallade toleransplanerna är en viktig del av detta. Planerna för fem av länets sju samebyar är klara och de uppdateras årligen med den senaste informationen.



Järvarna minskade i länet enligt årets inventering. Foto: Scott Griessel

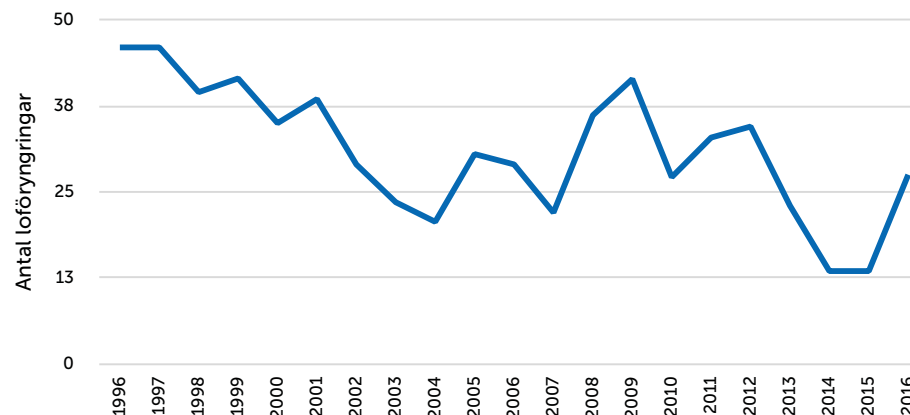
Fler lodjur 2016

Lodjursstammens storlek kan svänga kraftigt mellan åren. Under 2016 års inventering noterades fler familjegrupper än väntat och slutresultatet på 27,5 familjegrupper var betydligt högre än 2015 års resultat på 13,5 familjegrupper.

Bidragande faktorer till lodjurspopulationens återhämtning kan vara det låga jakttrycket som varit under de senaste två åren.

Därtill var bytestillgången i form av smågnagare mycket bra under 2015, året då ungarna föddes. Även spårförhållandena var bättre under 2016 än de tidigare två åren.

Loföryngringar i Västerbotten 2016



Jakt



Antal fällda djur skyddsjakt

Art	2016	2015
Skarv	99	45
Gråsäl	17	19
Vikaresäl	13	0
Björn	12	17
Lodjur	3	2
Järv	4	9
Varg	3	0

Antal fällda djur licensjakt

Art	2016	2015
Älg totalt	11 533*	11 491
Vuxna älgar	6 851*	6 548
Älgkalv	4 682*	4 943
Björn	20	16
Lodjur	9	0

* Inte slutgiltiga siffror

Älgjakten i Västerbottens län börjar första måndagen i september. Älg får bara jagas i områden som registrerats som licensområde eller älgskötselområde av Länsstyrelsen. Älgkalv får jagas på oregistrerad mark.
Foto: Bengt Öström

Insamlingen av rapporter till älginventeringen förbättras

Älgobservationer (Älgobs) är den vanligaste inventeringsmetoden inom älgförvaltningen. Länsstyrelsen har under året arbetat för att få till en bättre insamling av Älgobs, framför allt i fjällområdet.

Älgobs genomförs av jaktlagen som rapporterar in alla observationer av älg under jaktens första sju dagar. Det är en kvalitetssäkrad inventeringsmetod som gör det möjligt att följa älgstammens utveckling över tid.

Som en del i att öka kunskapen om hur rapporteringen går till har vi tillsammans med Jägareförbundet tagit fram en broschyr som skickats ut till alla jaktområden i länet.

Vi har även sett över och omarbetat reglerna för vad som gäller för att gästande jägare som deltar i så kallade ortsbojaktlag. Ortsbojaktlag jagar inom upplåtta områden på statens mark ovan odlingsgränsen. Reglerna har setts över för att öka möjligheterna till älgjakt för människor med anknytning till området.

Nya älgförvaltningsplaner

Länets fem älgförvaltningsområden har tagit fram nya planer för älgförvaltningen. Planerna gäller under tre år framöver och anger bland annat att 13 700 älgar skulle skjutas under jaktåret 2016–2017.

I de nya älgförvaltningsplanerna har också nya minsta arealer fastställts för hur stort ett område måste vara för att få registreras som ett licensområde för älgjakt. De nya arealerna gäller från och med jaktåret 2017–2018.

Ny organisation av viltbesiktare

Länsstyrelsen har tillsammans med Jägareförbundet utsett personer som har behörighet att intyga otjänliga älgar. Ett beslut om att en älg är otjänlig innebär att köttet inte går att äta av olika anledningar. Jägaren behöver inte betala statlig fällavgift för en otjänlig älg, däremot räknas den av från tilldelningen.

Licensjakt efter rovdjur

Under årets licensjakt efter björn fick 20 björnar fällas. Hela länet utgjorde ett enda jaktområde och samtliga björnar fälldes rekordsnabbt, efter bara åtta dagar var jakten över.

Efter ett uppehåll förra året beslutades under 2016 om licensjakt efter lodjur då lodjurstammen åter växt till sig. Totalt nio lodjur tilldelades och fälldes under jakten där länet var uppdelat i två olika delområden.

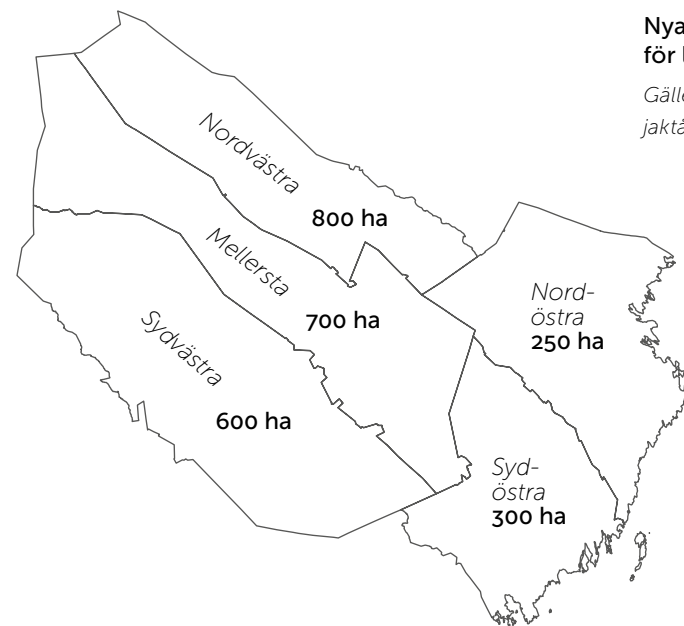
Skydds jakt på varg

I slutet av året fälldes tre vargar i samband med skydds jakt i sydöstra delen av länet. Samtliga vargar hade funnits i respektive område åtminstone sedan början av november och de ställde till med problem för rennäringen. Skydds jakt på varg är en ganska sällsynt förekomst i Västerbotten – under de senaste 17 åren har totalt fem vargar fällts i länet, varav tre i slutet av 2016.

Skydds jakt på säl och skarv

Länsstyrelsen har lämnat yttrande till Naturvårdsverket inför beslut om skydds jakt efter säl. Nytt för i år att Naturvårdsverket beslutade att skydds jakt också får bedrivas efter vikaresäl. Tidigare har endast gräsäl jagats.

Vi har också beslutat om skydds jakt på skarv. Skydds jakten på säl och skarv är till för att göra kustfiske möjligt och minska problemen för yrkesfiskare.



I slutet av året fälldes tre vargar i samband med skydds jakt. Foto: Tommy Andersson

Naturvårdsenhetens arbetsområden

Åtgärdsprogram för hotade arter (ÅGP)

I Sverige finns nästan 2000 djurarter som riskerar att dö ut om inget görs. För att rädda arterna och deras livsmiljöer driver Naturvårdsverket, Havs- och vattenmyndigheten och länsstyrelserna ett gemensamt arbete för att ta fram och genomföra åtgärdsprogram. Allt från markägare och allmänhet till kommuner, myndigheter och företag är involverade i åtagandet. I Västerbotten är det Länsstyrelsen som driver arbetet.

Reservatsbildning

Naturresevat är det vanligaste sättet att skydda värdefull natur på ett långsiktigt sätt i Sverige och i många andra länder. Länsstyrelsen arbetar med att bevara de mest värdefulla delarna av Västerbottens natur. Det handlar om att hitta, inventera och så småningom skydda de allra finaste skogarna, sjöarna, vattendragen, myrarna och havsmiljöerna. Områdena skyddas för att bevara biologisk mångfald och skapa goda förutsättningar för friluftsliv.

Reservatsförvaltning

Skötsel och förvaltning av de skyddade områdena ska i första hand säkra de värden som gjorde att områdena en gång skyddades. Skötsel av naturtyper och arter bevarar den biologiska mångfalden och utveckling av friluftslivet gör naturen mer tillgänglig. Länsstyrelsen förvaltar nationalparker, naturresevat, naturvårdsområden, Natura 2000-områden, naturminnen och växt- och djurskyddsområden.

Naturum

Ett naturum är ett centrum för besökare till ett naturområde. I Sverige finns 31 naturum där du kan lära dig mer om djur, växter, geologi och kulturhistoria som format området. Naturumen i Västerbotten förvaltas av Länsstyrelsen.

Kust och hav

Länsstyrelsen har ett ansvar att ta fram och sprida kunskap om den marina miljön. Det marina arbetet innebär både att utöka skyddet av den marina miljön och att förbättra kunskapen om länets undervattensmiljö. Till skillnad från land så har vi relativt dålig kunskap om utbredningen av olika naturtyper och arter i havet. Det saknas helt enkelt kartor av undervattensmiljön.

Terrängkörning

Länsstyrelsen har flera ansvarsområden inom terrängkörningsområdet. Förutom handläggning av ärenden arbetar vi bland annat med information om lagar och regler samt tillsyn av medgivna dispenser. Vi kan också ge dispens från skoterförbud och förbudet mot terrängkörning på barmark.

Statliga fjälleder

Det statliga ledsystemet i fjällen i Västerbotten består av vandringsleder, skidleder och skoterleder. Länsstyrelsen ansvarar för att sköta en stor mängd stugor, broar och spänger längs lederna.

Markförvaltning

Statens mark ovan odlingsgränsen i Västerbotten förvaltas av Länsstyrelsen tillsammans med Statens Fastighetsverk. Det är ett område på cirka 1,2 miljoner hektar och består av allt ifrån fjäll, skog, vatten och myrmark.

Lokala naturvårdsbidrag (LONA)

LONA är ett statligt bidrag till projekt som på olika sätt skyddar och tillgängliggör naturen. Projekten kan pågå i upp till fyra år. Kommuner kan årligen, antingen själva eller tillsammans med lokala intressenter, ansöka om pengar via länsstyrelserna. LONA-bidraget kan uppgå till halva projektkostnaden.

Rennäring

Länsstyrelsen förvaltar största delen av Västerbottens fjällområden och har ett nära samarbete med samebyarna. Vi har flera uppgifter inom rennäring, till exempel att fastställa högsta renantal, tillsyn av strövrenar och skador på jordbruksmark.

Fiske

För att återskapa och bevara livskraftiga fiskbestånd stödjer Länsstyrelsen flera fiskevårdsprojekt. Fiskevården är starkt kopplad till den övriga miljövården som sker i länets vatten och vattendrag. Länsstyrelsen har också det regionala ansvaret för att utveckla fiskerinäringen. Det innefattar allt från att se till att fiskeripolitiken får genomslag i länet till att ta initiativ för att utveckla näringen och informera regeringen om näringens problem och möjligheter.

Rovdjur

Till de stora rovdjuren hör lodjur, järv, björn, varg och kungsörn. Alla arter förutom varg får ungar i Västerbotten. Länsstyrelsen har i uppdrag att förvalta rovdjuren. Till de viktigaste uppgifterna hör att ta fram regionala förvaltningsplaner, genomföra inventeringar, hantera licens- och skyddsjakter, betala ut ersättning för skador orsakade av rovdjur samt att informera om arterna.

Jakt

I Länsstyrelsens viltförvaltning ingår bland annat information till jägare och markägare, registrering av jaktområden, tilldelning av licenser samt att samla in och sammanställa avskjutningsstatistik. Det finns en särskild viltförvaltningsdelegation som fattar övergripande beslut om viltförvaltningen.



Vy från det nya naturreservatet Lill-Skardberget
i Lycksele kommun. Foto: Anna Hallmén



Länsstyrelsen Västerbotten

Storgatan 71 B, 901 86 Umeå

www.lansstyrelsen.se/vasterbotten

vasterbotten@lansstyrelsen.se

010-225 40 00