

# Toeristische informatie Graubünden

## Overzicht van de regio



Gratis brochure van MySwissAlps.com – Reisgids voor Zwitserland





## Toeristische informatie Graubünden - Overzicht van de regio

### Inleiding

Deze brochure bevat praktische informatie van de website [www.MySwissAlps.com](http://www.MySwissAlps.com) over Graubünden. Onze website richt zich op mensen die een (zomer)vakantie in Zwitserland overwegen, waarbij de vakantieregio's het Berner Oberland, Wallis en Graubünden de meeste aandacht krijgen. U vindt er onder andere wandelroutes, dagtochten, verblijfplaatsen, reistips, foto's, links, e-cards en downloads zoals screensavers en achtergrondplaatjes voor uw computer. Ook kunt u bij ons hotels en vakantiewoningen boeken en treinabonnementen zoals de Swiss Pass bestellen. Wij nodigen u uit zich bij ons in te schrijven via onze website, zodat wij u via e-mail op de hoogte kunnen brengen wanneer er nieuwe informatie aan de website is toegevoegd.

De informatie in deze brochure is afkomstig van onze website en is gedateerd zoals is aangegeven onder elke bladzijde. Bezoek [www.MySwissAlps.com](http://www.MySwissAlps.com) voor recente informatie en een recente versie van deze brochure. Wij kunnen de juistheid van de informatie niet garanderen. Evenmin kunnen wij aansprakelijkheid aanvaarden voor de consequenties van het gebruik van de informatie. Deze brochure wordt u gratis aangeboden en mag zowel in digitale vorm als gedrukt worden verspreid, onder de voorwaarde dat de inhoud ongewijzigd blijft. De brochure zal niet in gedrukte vorm door [MySwissAlps.com](http://MySwissAlps.com) worden verspreid en is alleen beschikbaar via onze website om zelf af te drukken.

Andere brochures in deze serie:

- Vakantie in Zwitserland - Overzicht van het land
- Het Berner Oberland - Overzicht van de regio
- Het Berner Oberland - Wandelroutes
- Het Berner Oberland - Dagtochten
- Wallis - Overzicht van de regio
- Wallis - Wandelroutes
- Wallis - Dagtochten
- Graubünden - Wandelroutes
- Graubünden - Dagtochten

Wij wensen u een plezierig verblijf in Graubünden.

[MySwissAlps.com](http://MySwissAlps.com) – Reisgids voor Zwitserland



## Toeristische informatie Graubünden - Overzicht van de regio

---

### **Inhoudsopgave**

<b>Inleiding</b>	<b>2</b>
<b>Inhoudsopgave</b>	<b>3</b>
<b>Waarom naar Graubünden?</b>	<b>4</b>
<b>Overzicht van Graubünden</b>	<b>5</b>
<b>De natuur in Graubünden</b>	<b>7</b>
<b>Reizen in Graubünden</b>	<b>8</b>
<b>Overzicht van populaire abonnementen</b>	<b>11</b>



## Toeristische informatie Graubünden - Overzicht van de regio

### Waarom naar Graubünden?

Graubünden is een groot kanton in het zuid-oosten van Zwitserland, grenzend aan Italië, Oostenrijk en Liechtenstein. De grote massa toeristen die vanuit de hele wereld Zwitserland bezoekt zal in het algemeen Graubünden niet als eerste bestemming kiezen. De massa mag dan voorkeur hebben voor bijvoorbeeld het Berner Oberland of de regio rond de Matterhorn in Wallis, Graubünden doet in schoonheid zeker niet onder voor deze gebieden. De ruige natuur in dit dunbevolkte kanton zal menig wandelliefhebber, fotograaf en rustzoeker goed bevallen. Ook op het gebied van taal en cultuur is dit een erg interessant kanton. Er wordt Duits, Italiaans en Rhetoromaans gesproken. In de gebieden waar Rhetoromaans wordt gesproken kunt u overigens ook met Duits terecht. Met name in de toeristische sector is Engels vaak ook geen probleem.



*Graubünden ligt in het zuid-oosten van Zwitserland en grenst aan Italië, Oostenrijk en Liechtenstein.*

Graubünden is prima te bereiken maar u moet daar wel de tijd voor nemen. Vanuit de meeste verblijfplaatsen in het kanton is het behoorlijk tijdrovend om dagtochten te maken naar andere delen van het land. Het kanton biedt zelf echter meer dan genoeg. Wel kunt u, afhankelijk van uw verblijfplaats, dagtochten maken naar Italië, Oostenrijk, Liechtenstein of het aangrenzende kanton Ticino.

Graubünden biedt enorm veel wandelmogelijkheden. Verschillende kabelbanen brengen u op schitterende uitzichtpunten, die soms ook 's zomers met een laag sneeuw bedekt zijn. Het aantal steden van enig formaat is erg beperkt. Wat uitgebreidere winkel- en uitgaansmogelijkheden zijn onder andere in Chur en St. Moritz te vinden. U zult het in Graubünden vooral van de natuur moeten hebben. Die is dan ook in ruime mate aanwezig.



## Toeristische informatie Graubünden - Overzicht van de regio

---

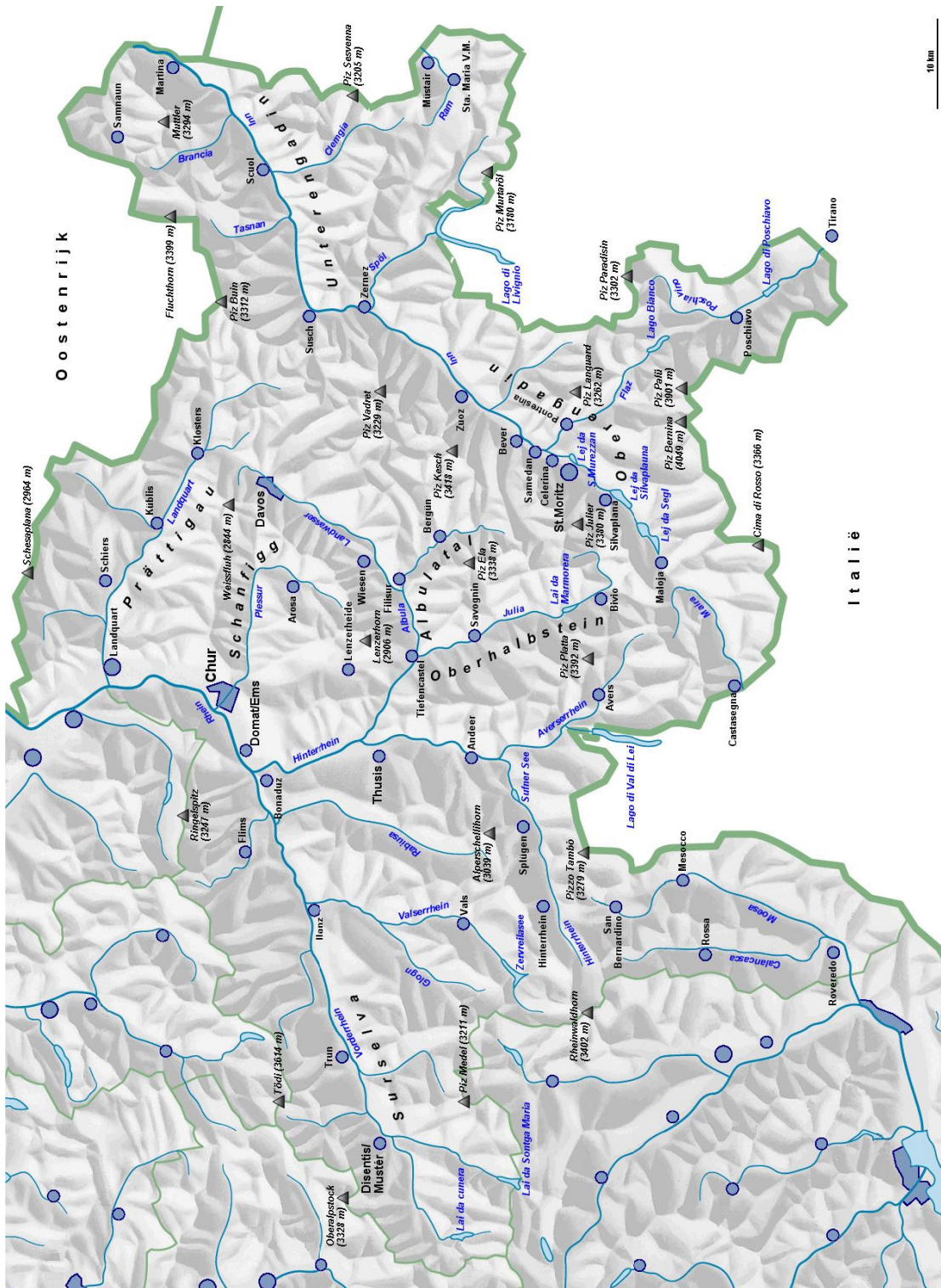
### Overzicht van Graubünden

In het uiterste westen van Graubünden ontspringt de Rijn. De rivier loopt via een mooi dal naar het oosten en bereikt bij de hoofdstad Chur het dichtbevolkste en meest industriële gedeelte van het kanton. De Rijn verlaat Graubünden ten noorden-westen van Landquart. Bij de levendige stad Chur begint de streek Schanfigg, een schitterend dal met aan het einde het autovrije kuuroord Arosa. Ten oosten van Landquart ligt de streek Prättigau, een frisgroen dal waar onder andere de bekende toeristenplaats Davos gelegen is. In het midden van het kanton vinden we het Albulatal. In dit smalle dal liggen leuke dorpjes zoals Filisur en Bergün, en het vormt een van de toegangspoorten tot het zuiden van Graubünden: het Engadin.

Een van de andere toegangspoorten is de streek Oberhalbstein. De Julierpas brengt u in het zonnige Engadin, dat bestaat uit het Oberengadin en het Unterengadin. Het Oberengadin omvat het bekende stadje St. Moritz en het merengebied ten zuid-westen daarvan. Een ander belangrijk toeristencentrum in dit gebied is Pontresina, waar de Berninapas begint. Via deze pas bereikt u het Val Poschiavo, waar cultuur en taal meer Italiaans dan Zwitsers zijn. Dat geldt ook voor het weer; de wijngaarden zijn hiervoor het overtuigende bewijs. Het Unterengadin is bij veel toeristen wat minder bekend dan het Oberengadin, maar is een bezoek meer dan waard. Hier vinden we onder andere het kuuroord Scuol en een schitterend nationaal park dat deels in Zwitserland en deels in Italië ligt.



## Toeristische informatie Graubünden - Overzicht van de regio



Overzicht van Graubünden.



## Toeristische informatie Graubünden - Overzicht van de regio

### De natuur in Graubünden

Graubünden ligt midden in de Alpen. Het hele kanton kent bergen tussen 2000 en 4000 m hoog. Het is daardoor wat moeilijk om te bepalen of dit kanton nu bij het noorden of het zuiden van de Alpen hoort. De beste oplossing is een denkbeeldige lijn te trekken door drie passen: de Julierpas ten zuiden van Oberhalbstein, de Albulapas ten zuiden van het Abulatal en de Flüelapas ten westen van het dorp Susch. De gebieden ten zuiden van deze lijn liggen in het algemeen wat hoger en ogen wat ruiger dan de rest van het kanton. Grofweg gaat het dan om het Engadin (Oberengadin en Unterengadin) en het Val Poschiavo (de streek ten zuiden van de Berninapas). De hoogteverschillen verschillen per regio. Het Val Poschiavo ligt op 500 tot 1000 m hoogte. Dit warme dal is slechts 25 km verwijderd van het besneeuwde gebied rond de 4049 m hoge Piz Bernina. Het Oberengadin kent een dalbodem tussen 1600 en 1800 m. Door de hoge ligging van dit dal zijn hier nauwelijks loofbomen te vinden en de nachten zijn ook 's zomers koud.

Omdat depressies meestal vanuit het westen arriveren, is veel neerslag al in de westelijke Alpen geloosd. Daardoor zijn de regenkans in Graubünden in het algemeen wat kleiner dan in de rest van het land. Het Engadin staat bekend om het hoge aantal zonuren, waarbij het dorp Celerina bij St.Moritz het hoogste gemiddelde heeft.

Graubünden kent veel bijzonderheden wat betreft de natuur. In het Unterengadin is een schitterend nationaal park te vinden. Maar ook de panorama's van eeuwige sneeuw rond de Piz Bernina in het Oberengadin wilt u vast niet missen. Het Val Poschiavo biedt palmbomen en wijngaarden. In het noorden loopt de Rijn door een dal met mooie witte rotswanden. In Schanfigg, het gebied rond het riviertje Plessur, zorgt erosie voor indrukwekkende littekens in het landschap. Verder zijn er veel dalen waar nauwelijks of geen bebouwing is, en waar de natuur er nog uitziet zoals dat altijd al was: onaangeroerd door de mens.



## Toeristische informatie Graubünden - Overzicht van de regio

### Reizen in Graubünden

De RhB (Rhätische Bahn) is het belangrijkste vervoersbedrijf in Graubünden. Dit bedrijf verzorgt het treinverkeer in het hele kanton. In aanvulling daarop zijn er busverbindingen en kabelbanen. Verderop vindt u een kaart met de belangrijkste spoorverbindingen van Graubünden.

De belangrijkste autoweg naar en binnen Graubünden is de snelweg E43 vanaf Landquart via Chur en Thusis naar Bellinzona in het aangrenzende kanton Ticino. De rest van Graubünden is bereikbaar via tweebaanswegen van verschillende categorieën. Het Oberengadin is vanuit het noorden bereikbaar via een prima weg langs de route Thusis - Tiefencastel - Julierpas (2284 m) - Silvaplana. Een alternatief is de smallere weg vanaf Tiefencastel via Filisur, Bergün en de Albulapas (2312 m) naar La Punt-Chamues-ch. Vanuit het zuiden bereikt u het Oberengadin via een goede weg vanaf Poschiavo via de Berninapas (2328 m) naar Pontresina. Het Unterengadin is vanuit het noorden te bereiken via de goed berijdbare Fluëlapas (2383 m) tussen Davos en Susch. Op deze route kunt u ook gebruik maken van de autotrein die u en uw auto in een rit van 18 minuten van station Selfranga bij Klosters naar Sglaains bij Susch brengt. Deze snelle verbinding is mogelijk dankzij de langste meterspoortunnel ter wereld: de 19 km lange Vereinatunnel, die in 1999 werd geopend. Met name in de winter is deze autotrein erg handig. Meer informatie over de Vereinatunnel kunt u verkrijgen bij de RhB.

Een tweetal treinverbindingen verbindt de grootste plaatsen van Graubünden. Een maal per uur rijdt er een sneltrein van Chur via Thusis, Tiefencastel, Filisur, Bergün, Samedan en Celerina naar St.Moritz (reistijd ca. 2 uur). Ook de route Landquart - Klosters - Scuol wordt elk uur door een sneltrein gereden (reistijd ca. 90 minuten), die gebruikt maakt van dezelfde tunnel als de eerder genoemde autotrein. Daarnaast zijn er tal van secundaire snel- en stoptreinen, en een behoorlijk aantal speciale treinen zoals de Bernina Express en de Glacier Express. Het spoorwegnet van de Rhätische Bahn bestaat helemaal uit smalspoor. Er wordt geen gebruik gemaakt van tandradtechnieken. In plaats daarvan zijn op een aantal trajecten vele keerlussen te vinden om op die manier voldoende hoogte te winnen.

Het openbaar vervoer is van een zodanige kwaliteit dat het in veel gevallen goed mogelijk is om tijdens uw vakantie geen gebruik te maken van een auto. In een aantal gevallen is het openbaar vervoer de enige mogelijkheid om een bestemming te bereiken. Dat geldt bijvoorbeeld voor het kuuroord Arosa en de bergstations van kabelbanen, die vaak het startpunt van wandelingen zijn. U kunt uw auto dan bij het dalstation parkeren. Als u geen rondwandeling maakt zult u ook van het openbaar vervoer gebruik moeten maken om bij uw auto terug te komen. Het vervoer tijdens uw vakantie zal dus vaak uit een combinatie van auto en openbaar vervoer bestaan.

De aanschaf van losse kaartjes voor elke reis wordt al snel erg duur. Het is daarom aan te raden om van tevoren een inschatting te maken van het aantal reizen dat u denkt te maken en de reisdoelen. Vaak is er een abonnement te koop dat de kosten kan beperken. Voor reizen binnen Graubünden is de Ferienpass Graubünden vaak een goede keuze. Met zo'n abonnement is het tevens mogelijk om voordelig een dagje de streek te doorkruisen en een aantal uitzichtpunten te bezoeken. Het is overigens handig om de mogelijkheden van uw abonnement goed te kennen, zodat u bijvoorbeeld van een bepaalde kabelbaan of busroute weet of u recht heeft op vrij reizen of korting, en welk percentage. Er zijn zoveel verschillende Europese, landelijke en regionale abonnementen dat het personeel van de vervoersbedrijven soms ook niet alle details kent.

Italië is onder andere bereikbaar via de Berninapas en Poschiavo. Deze route kunt u zowel per trein als per auto afleggen. Voor automobilisten is er vanuit het Oberengadin een alternatief via de Malojapas (1815 m). Vanuit het Unterengadin kunt u via het nationaal park en de Pass dal Fuorn (Ofenpas, 2149 m) naar Italië. Oostenrijk bereikt u vanuit Scuol met de auto of de bus. Een bezoekje aan Liechtenstein kan met de auto onder andere via de route Landquart - Maienfeld - Balzers of met de trein vanaf Landquart naar Sargans om daar de bus te nemen naar de hoofdstad Vaduz (reistijd 45 - 60 minuten).





## Toeristische informatie Graubünden - Overzicht van de regio

---

Ten slotte een tip: kijk met name bij wandeltochten voor vertrek even naar de dienstregeling van de kabelbaan als u hiervan afhankelijk bent voor de terugreis naar het dal. De meeste kabelbanen sluiten aan het einde van de middag. Sommige gaan door tot in de late avond. In het voorjaar en najaar zijn veel kabelbanen en bergtreinen gesloten vanwege onderhoud en minder reizigers. Ook in de zomer vindt soms onderhoud plaats waardoor een kabelbaan op die dag beperkt of niet in dienst is.





## Toeristische informatie Graubünden - Overzicht van de regio

### Overzicht van populaire abonnementen

#### Swiss Pass

- onbeperkt reizen door heel Zwitserland;
- minimaal 25% korting op kabelbanen en bergtreinen;
- voordelige tarieven als u samen reist;
- kinderen t/m 15 jaar reizen gratis mee;
- jongeren t/m 25 jaar reizen voordeliger.

Aantal personen	Geldigheid	Prijs
1	8 dagen	CHF 350.00 (€ 231.00)
2	8 dagen	CHF 596.00 (€ 393.36)
1	15 dagen	CHF 425.00 (€ 280.50)
2	15 dagen	CHF 722.00 (€ 476.52)

Deze voorbeeldprijzen gelden voor de 2e klasse in 2005.  
Wisselkoers: € 1,00 = CHF 1.52

Meer informatie en bestellingen: <http://www.myswissalps.com/swisspass.asp>

#### Swiss Flexi Pass

- onbeperkt reizen door heel Zwitserland op 3, 4, 5, 6 of 8 dagen binnen een maand;
- minimaal 25% korting op kabelbanen en bergtreinen;
- voordelige tarieven als u samen reist;
- kinderen t/m 15 jaar reizen gratis mee.

Aantal personen	Geldigheid	Prijs
1	3 dagen	CHF 235.00 (€ 155.10)
2	3 dagen	CHF 400.00 (€ 264.00)
1	6 dagen	CHF 375.00 (€ 247.50)
2	6 dagen	CHF 638.00 (€ 421.08)

Deze voorbeeldprijzen gelden voor de 2e klasse in 2005.  
Wisselkoers: € 1,00 = CHF 1.52

Meer informatie en bestellingen: <http://www.myswissalps.com/swissflexipass.asp>

#### Swiss Transfer Ticket

- een reis van het vliegveld of de Zwitserse grens naar uw verblijfplaats en terug;
- kinderen t/m 15 jaar reizen gratis mee.

Aantal personen	Geldigheid	Prijs
1	max. 1 maand	CHF 120.00 (€ 79.20)

Deze voorbeeldprijs geldt voor de 2e klasse in 2005.  
Wisselkoers: € 1,00 = CHF 1.52

Meer informatie en bestellingen: <http://www.myswissalps.com/swisstransferticket.asp>



## Toeristische informatie Graubünden - Overzicht van de regio

### Swiss Card

- een reis van het vliegveld of de Zwitserse grens naar uw verblijfplaats en terug;
- 50% korting op reizen met trein, bus en boot tijdens uw verblijf;
- 50% korting op kabelbanen en bergtreinen tijdens uw verblijf;
- kinderen t/m 15 jaar reizen gratis mee.

Aantal personen	Geldigheid	Prijs
1	max. 1 maand	CHF 174.00 (€ 114.84)

Deze voorbeeldprijs geldt voor de 2e klasse in 2005.  
Wisselkoers: € 1,00 = CHF 1.52

Meer informatie en bestellingen: <http://www.myswissalps.com/swisscard.asp>

### Ferienpass Graubünden Sommer

- een aantal dagen onbeperkt reizen met trein en bus in Graubünden;
- 50% korting op trein- en busreizen op de overige dagen;
- 50% korting op kabelbanen en bergtreinen tijdens de hele geldigheidsperiode;
- kinderen t/m 15 jaar reizen zeer voordelig mee.

Aantal personen	Geldigheid	Prijs
1	7 dagen	CHF 120.00 (€ 79.20)
1	14 dagen	CHF 150.00 (€ 99.00)

Deze voorbeeldprijzen gelden voor de 2e klasse in 2005.  
Wisselkoers: € 1,00 = CHF 1.52

Meer informatie: <http://www.myswissalps.com/ferienpassgr.asp>