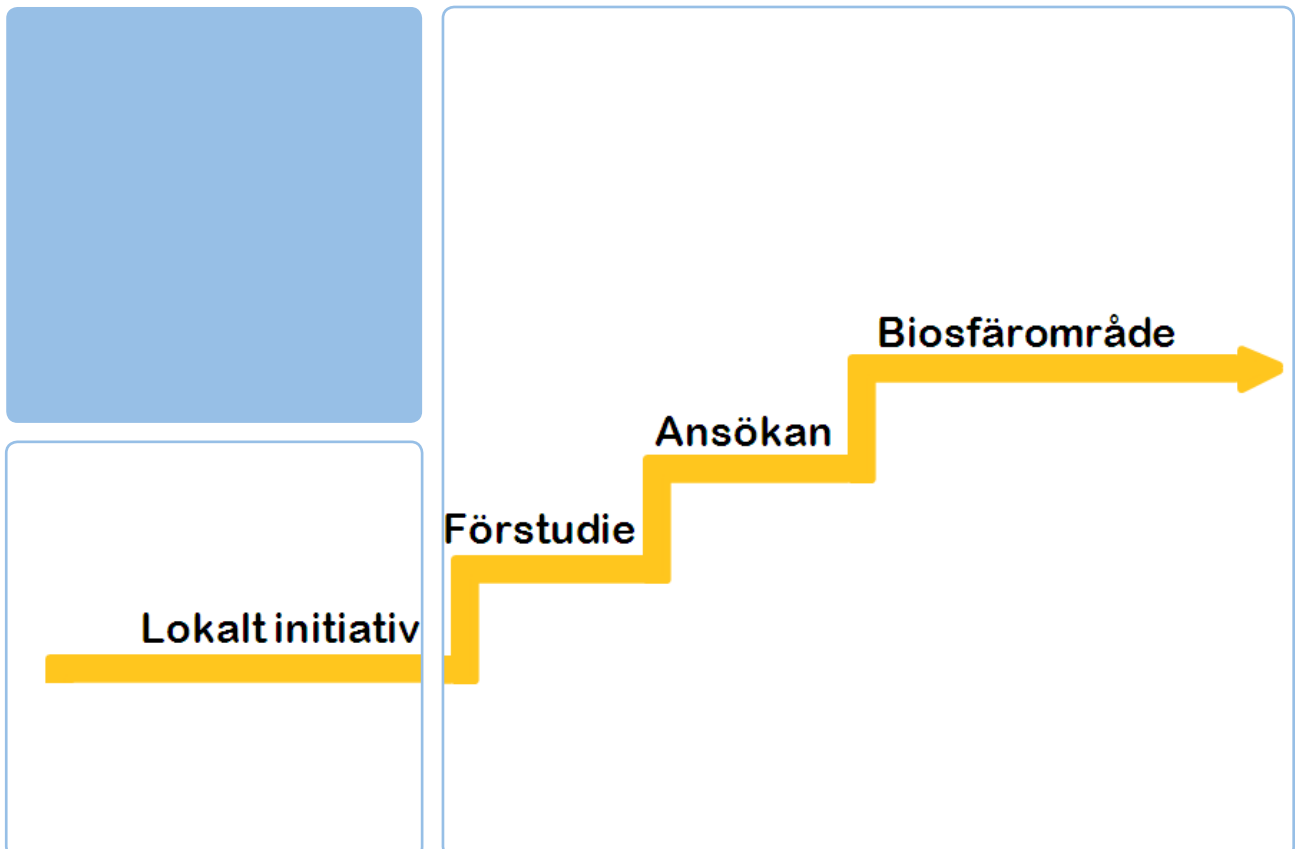


Biosfärområdenas bildningsprocesser

En utvärdering av erfarenheter från
genomförandeprocesserna i fem
svenska biosfärområden

EMIL SANDSTRÖM OCH ANNA OLSSON

RAPPORT 6529 • NOVEMBER 2012



Biosfärområdenas bildningsprocesser

- En utvärdering av erfarenheter från
genomförandeprocesserna i fem svenska biosfärområden

Emil Sandström och Anna Olsson

NATURVÅRDSVERKET

Beställningar

Ordertel: 08-505 933 40

Orderfax: 08-505 933 99

E-post: natur@cm.se

Postadress: CM Gruppen AB, Box 110 93, 161 11 Bromma

Internet: www.naturvardsverket.se/publikationer

Naturvårdsverket

Tel: 010-698 10 00 Fax: 010-698 10 99

E-post: registrator@naturvardsverket.se

Postadress: Naturvårdsverket, 106 48 Stockholm

Internet: www.naturvardsverket.se

ISBN 978-91-620-6529-4

ISSN 0282-7298

© Naturvårdsverket 2012

Elektronisk publikation

Omslag: Göran Blom

Förord

Naturvårdsverket har sedan 2002 aktivt stött arbetet i Sverige med biosfärområden. Sedan 2010 håller verket även den nationella MAB(Man and the Biosphere)-kommittén. Syftet är att stödja och uppmuntra lokalt förankrat arbete med långsiktigt hållbar utveckling inom ett begränsat antal utpekade områden, där den ekologiska dimensionen samspelar med de sociala och ekonomiska dimensionerna.

Biosfärområden är, enligt Naturvårdsverkets syn, modellområden för ett arbetssätt som kompletterar de övriga stöd och styrmedel som finns att tillgå för att uppnå miljö kvalitetsmålen och en långsiktigt hållbar utveckling. De är vidare viktiga delar av det konkreta naturvårdsarbetet att bevara värdefull natur. Beslut om biosfärområde innebär inte ett skydd i juridisk mening och ger i sig inte några inskränkningar eller utökade krav på befintliga skyddade områden. Områdenas roll är framförallt att genom samordnad planering och samverkan kombinera bevarande av särskilt värdefulla kärnområden med nyttjande inom större områden.

I och med att alla fem tidigare kandidatområden nu blivit utsedda till biosfärområden av Unesco kan det svenska arbetet till en del ändra fokus. Det är samtidigt viktigt att dra lärdom från de fem biosfärområdenas genomförandeprocesser inför det fortsatta arbetet och för eventuellt nya kandidatområden. Utvärderingen är en del i Naturvårdsverkets långsiktiga mål med att sprida erfarenheter, goda exempel och fungerande metoder för samverkan och uthållig förvaltning av naturresurser.

Uppdraget har i korthet bestått i att sammanställa erfarenheter och analysera genomförandeprocesserna med att uppnå biosfärområdesstatus i Sveriges fem biosfärområden. Utvärderingen har genomförts av Emil Sandström och Anna Olsson vid institutionen för stad och land - avdelningen för landsbygdsutveckling vid Sveriges lantbruksuniversitet (SLU) på uppdrag av Naturvårdsverket. Till arbetet har även ett stort antal personer med olika kopplingar till biosfärområdena bidragit (se bilaga 1). Till alla dessa vill vi rikta ett varmt tack. Rapportens utformning och slutsatser är författarnas eget ansvar.

Naturvårdsverket november 2012

Innehåll

FÖRORD	3
FÖRKORTNINGAR	5
1 INLEDNING	6
1.1 Utvärderingens syfte och frågeställningar samt avgränsning	7
2 UTVÄRDERINGSMODELL OCH METODOLOGISKA ANSATS	8
2.1 Utvärderingsmodell	8
2.2 Metodologisk ansats	10
3 BESKRIVNINGAR AV BIOSFÄROMRÅDENAS ARBETSPROCESSER	12
3.1 Kristianstads Vattenrike	12
3.2 Vänerskärgården med Kinnekulle	19
3.3 Blekinge Arkipelag	25
3.4 Älvlandskapet Nedre Dalälven	31
3.5 Östra Vätterbranterna	37
4 JÄMFÖRANDE ANALYS OCH ANSATSER TILL SVAR PÅ FRÅGORNA	45
Upprinnelse och motiv	45
Arbetsformernas utmärkande drag	45
Biosfärkoordinatörernas roll	47
Finansiering	48
Utmaningar och framgångsfaktorer	48
Administrativa och organisatoriska arrangemang	49
Anknytning till MAB:s värdegrund	50
Forskningsanknytning	50
5 SAMMANFATTANDE REFLEKTIONER OCH REKOMMENDATIONER	51
6 REFERENSER	54
BILAGA 1. UTVÄRDERINGSUNDERLAG: INTERVJUER OCH SAMTAL	56
BILAGA 2. MEDLEMMAR I NEDRE DALÄLVENS INTRESSEFÖRENING JAN 2012	57
BILAGA 3. TABELL ÖVER AKTUELLA BIOSFÄROMRÅDEN	58

Förkortningar

EU	Europeiska Unionen
Leader	Liaison entre actions de développement de l'économie rurale, översättning: Samverkande åtgärder för att stärka landsbygdens ekonomi
LONA	Lokala Naturvårdsbidrag
LRF	Lantbrukarnas Riksförbund
MAB	Man and the Biosphere
NeDa	Nedre Dalälvsarbetet
NEDAB	Nedre Dalälvens Utvecklingsaktiebolag
SKL	Sveriges Kommuner och Landsting
SLU	Sveriges lantbruksuniversitet
SNF	Naturskyddsföreningen
Unesco	United Nations Educational, Scientific and Cultural Organisation
WWF	Världsnaturfonden

1 Inledning

Under hösten 2011 fick Sveriges lantbruksuniversitet (SLU), institutionen för stad och land - avdelningen för landsbygdsutveckling, av Naturvårdsverket i uppdrag att utvärdera genomförandeprocesserna med att uppnå biosfärområdesstatus i fem svenska biosfärområden (varav en process fortfarande befinner sig i kandidatfas).

Utvärderingen har också som ambition att vara framåtsyftande, att med slutsatser och rekommendationer bereda underlag för fortsatt arbete med biosfärområden. Naturvårdsverkets mer långsiktiga mål med denna m.fl. utvärderingar är att sprida erfarenheter och goda exempel avseende fungerande metoder för samverkan och långsiktig förvaltning av naturresurser.

Inom Unesco:s program ”Man and the Biosphere” (MAB) är biosfärområden ett viktigt verktyg. MAB som koncept grundlades på 1960-talet och var från början ett vetenskapligt initiativ och den ursprungliga idén med MAB-programmet var bl.a. att genom forskning finna relevanta lösningar på ett förnuftigt brukande och bevarande av naturresurser. Biosfärområden som idé och verktyg introducerades i programmet 1973.

Idag finns ca 580 områden i över 100 länder runt om i världen som är internationellt erkända av Unesco. Sverige anslöt sig till MAB-programmet 1986 och utvecklingen av biosfärområden som beslutades med den s.k. Sevilla strategin¹ (1995) har pågått sedan början av 2000 talet. Intresset för biosfärområden har vuxit sedan dess och under de fem senaste åren har Unesco utsett fyra nya områden i Sverige (ett femte område är nominerat och kommer att utses i juli 2012). Naturvårdsverket som stödjer processen med framtagande av ansökan för nominering av biosfärområde till Unesco har tillsammans med inblandade sökande sett ett behov av att sammanställa erfarenheter från ansöknings- och genomförandeprocessen för att bli utsedd till biosfärområde.

Det svenska MAB-programmets vision är att ”Samhället säkerställer basen för mänsklig välfärd genom bevarande av biologisk mångfald och hållbart nyttjande av ekosystemtjänster” (<http://www.biosfaromrade.org/>, april 2012). Biosfärområden är tänkta att fungera som en sammanhållande enhet för att underlätta att olika aktörer får möjlighet att samverka på ett strategiskt sätt och skapa förutsättningar för lärande.

Svenska MAB-programmets syfte är att ”Skapa förutsättningar för biosfärområden att fungera som modellområden för hållbar utveckling och stimulera forskning som stärker biosfärområdets roll i lärande om hållbart nyttjande av ekosystemtjänster

¹ <http://unesdoc.unesco.org/images/0010/001038/103849Eb.pdf>

samt samverka och inspirera för att omsätta erfarenheter och kunskap från modellområdena” (<http://www.biosfaromrade.org/>, april 2012).

Programkommittén för svenska MAB har en beslutande och finansierande funktion. Naturvårdsverket är huvudman för kommittén och innehar också ordförandeskapet. Kommittén består därutöver av representanter från forskningsfinansiärer, forskningsinstitutioner, Sveriges Kommuner och Landsting (SKL) samt biosfärrådet. Biosfärrådet har till uppgift att utveckla programmet och är MAB-kommitténs operativa genomförandeorgan. Ledamöterna utgörs av den nationella MAB-koordinatören och samtliga biosfärkoordinatörer. Inom MAB finns också ett biosfärnätverk som är tänkt att fungera som ett referensnätverk bestående av intressenter och aktiva inom biosfärområdet och MAB-programmet.

1.1 Utvärderingens syfte och frågeställningar samt avgränsning

Syftet med utvärderingen är:

- Att sammanställa erfarenheter från arbetet med att uppnå biosfärområdesstatus i fem svenska biosfärområden.
- Att analysera genomförandeprocesserna med att uppnå biosfärområdesstatus.
- Att vara framåtsyftande och genom slutsatser och förslag utgöra underlag till fortsatt arbete med biosfärområden.

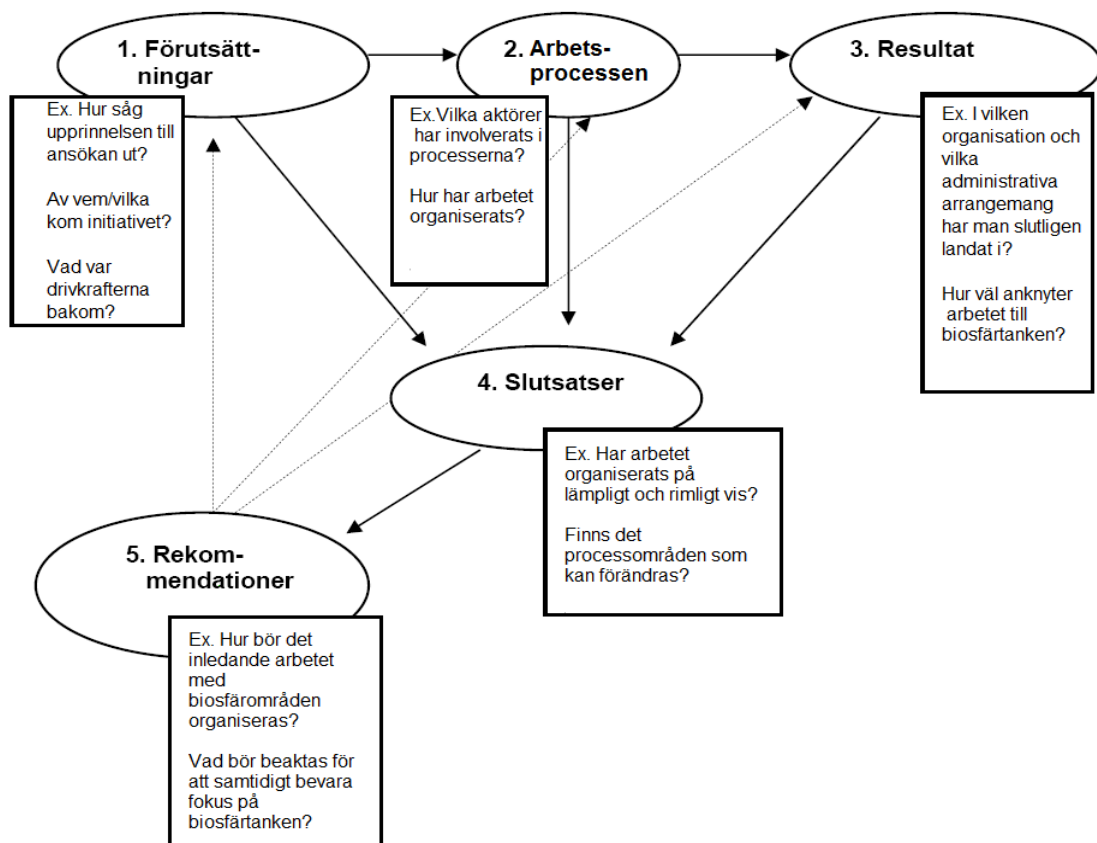
För beskrivning av arbetsprocesserna har vi sökt svar på följande frågeställningar:

- Vad är upprinnelsen till arbetsprocesserna med biosfärområden?
- Vilka övriga aktörer har involverats i processerna?
- På vilka grunder har eventuella aktörer uteslutits ur processerna?
- Hur har arbetsprocessen påverkats av andra verksamheter/projekt i området? Har de verkat konkurrerande/hämmande på arbetet med biosfärområden eller tvärtom stärkande för processen?
- Hur har berörda lokala aktörer involverats och hur är deras inställning till arbetet/processen?
- Hur har arbetet finansierats och hur förväntas fortsatt finansiering lösas?
- Hur har problem och utmaningar hanterats?
- Finns kvarvarande problem/konflikter?
- Hur har eventuellt uppkomna konflikter hanterats?
- Vilka framgångsfaktorer har identifierats?
- Hur har organisatoriska och administrativa arrangemang lösts?
- Hur väl anknyter till grundtankarna med MAB och de centrala faktorer som formar MAB:s värdegrund?
- Hur beaktas forskningens roll i biosfärområdena?

2 Utvärderingsmodell och metodologiska ansats

2.1 Utvärderingsmodell

I utvärderingsuppdraget har vi använt oss av en utvärderingsmodell i fem steg (figur 1). Inledningsvis har vi samlat in information om de olika biosfärområdenas 1) förutsättningar (upprinnelsen och bakgrunden till biosfäransökan) 2) arbetsprocessen 3) resultat (dvs. vilka organisatoriska arrangemang har man till slut landat i). Dessa tre delar av utvärderingen har sedan givit utvärderingen underlag för att 4) dra slutsatser och 5) ge rekommendationer.



Figur 1: Utvärderingsmodell (modifierad från Norrby, Sandström och Westberg, 2011)

- 1) Förutsättningar: T.ex. Hur såg upprinnelsen till ansökan ut? Av vem/vilka kom initiativet? Vad var drivkrafterna bakom?
- 2) Arbetsprocess: T.ex. Vilka aktörer har involverats i processerna? Hur har arbetet organiserats? (Se vidare nyckelfrågorna i avsnittets inledning).

- 3) Resultat: I vilken organisation och vilka administrativa arrangemang har man slutligen landat i? Hur väl anknyter arbetet till biosfärtanken?
- 4) Slutsatser: Har arbetet organiserats på lämpligt/rimligt vis?
- 5) Rekommendationer: Hur bör det inledande arbetet med biosfärområden organiseras? Vad bör beaktas för att samtidigt bevara fokus på biosfärtanken?

2.1.1 Förutsättningar

För att utvärdera arbetsprocesserna med att uppnå biosfärområdesstatus har vi sett det som nödvändigt att också få en förståelse över upprinnelsen till ansökan om att bli biosfärområde. Vi har således utöver frågor om självaste arbetsprocesserna också försökt att spåra förhistorien till uppkomsten av biosfärkandidaturen. Av vem/vilka kom initiativet till att etablera ett biosfärområde? Vad var drivkrafterna bakom ansökan till att bilda ett biosfärområde? Förförståelsen om processen innan områdena får kandidaturstatus har försett utvärderingen med viktig information för tolka senare arbetsprocesser och skeenden/resultat.

2.1.2 Process

För att beskrivningarna av arbetsprocesserna kring biosfärområdena inte alltför lättvindigt framställs som resultat av enskilda personers engagemang i frågan, är det viktigt att också rikta blicken mot organisatoriska och administrativa arrangemang. Genom att studera hur arbetsprocesserna infogas i olika nätverk och organisatoriska aktiviteter ges möjlighet att belysa arbetsprocesserna som en kollektiv samhällelig process.

Arbetets samverkan på den lokala nivån (brukare, boende m.fl.) såväl som högre upp i olika beslutshierarkier beskrivs för att åskådliggöra processernas legitimitet i ett vidare sammanhang. Vem/vilka som medverkat, deltagit i och inte minst haft inflytande i processen beskrivs. Att visa på olika aktörers roller och ansvar i processen är av central betydelse för att dra vidare lärdom av arbetet och uppnådda resultat.

Att studera arbetsprocessen mellan olika aktörer som en samverkansprocess är av väsentlig betydelse för utvärderingen. Hur tas beslut? Vilka är delaktiga i besluten? Vem är inbjuden att delta i sammanhang där besluten fattas? Karakteriseras arbetsprocesserna av flexibilitet och ömsesidig förståelse eller av ”toppstyrning”? Har andra samhällliga projekt eller aktiviteter som har betydelse för platsen påverkat arbetsprocesserna med biosfärområdena? Har det uppkommit något i samverkansarbetet som inte var planerat (positivt och/eller negativt)? Har arbetet skapat nya sammanhang för t.ex. lärande och eller ökat eller begränsat olika aktörers handlingsutrymme? Det är även viktigt att studera är också hur finansieringsmöjligheter påverkat arbetsprocessen. I vilken utsträckning bedömer de inblandade i arbetsprocesserna att möjlighet till finansiering styrt arbetet?

2.1.3 Resultat

Resultaten bör i utvärderingen sättas i relation till målsättningen att få fram underlag för fortsatt arbete med biosfärområden och Naturvårdsverkets långstiktiga mål att sprida erfarenheter, goda exempel samtfungerande metoder och modeller för uthållig förvaltning av naturresurser. Utvärderingen avser i det sammanhanget bland annat generera ny empirisk grundad kunskap om organisatoriska och administrativa lösningar som de olika biosfärområdena slutligen landat i. Beskrivning och granskningen av processerna bör också resultera i ökad kunskap om i vilken utsträckning arbetet verkar för en balans mellan hållbart nyttjande och bevarande (miljökvalitetsmålen) samt i vilken grad arbetet genomsyras av ”biosfärtanken”.

2.1.4 Slutsatser och rekommendationer

I slutsatserna görs en sammanfattande analys av svaren på de frågor som ställts, där vi gör nyanserade bedömningar om arbetsprocessernas olika kvaliteter i. Lärdomar från arbetet i respektive biosfärområde lyfts fram för att göra det möjligt att diskutera både unika och generella erfarenheter från respektive område.

I den sammanfattande analysen av utvärderingsresultaten har vi anknutit till aktuella erfarenheter och forskning inom området, där vi diskuterar biosfärområdenas genomförandeprocesser, utifrån teorier om så kallad interaktiv samhällstyrning (governance). I utvärderingens slutsatser an knyter således analysen till övergången från en på vissa sätt mer hierarkiskt reglerad samhällsstyrning till mer samverkansinriktade och nätverksbaserade styrelsesätt. Denna övergång utmärks bland annat av en vilja att involvera en mångfald aktörer och ses i många fall som en lösning på att förankra fattade beslut och underlätta implementering (Hedlund och Montin, 2009).

Rekommendationerna tar fasta på de beskrivna och analyserade arbetsprocessernas potentialer och ligger till grund för förslag och underlag till fortsatt arbete med biosfärområden. Rekommendationer kommer även i viss utsträckning att anknyta till det mer långsiktiga målet med utvärderingen, nämligen att sprida erfarenheter, goda exempel och fungerande metoder för samverkan och långsiktig förvaltning av naturresurser. Rekommendationerna kommer därmed att omfatta hantering av svårigheter som vanligen uppkommer i samverkansprocesser mellan en rad olika aktörer samt när det gäller att anpassa och integrera nya förvalningsverktyg med befintliga.

2.2 Metodologisk ansats

Utvärderingens metodologiska ansats är kvalitativ och explorativ, dels i syfte att skaffa sig en djupare förståelse för de enskilda biosfärområdenas arbetsprocesser, och dels för att kunna beskriva arbetsprocesserna för att uppnå biosfärområdesstatus i ett vidare samhälleligt sammanhang. Utvärderingen fokuserar således inte uteslutande på att förstå de enskilda biosfärområdenas arbetsprocesser (djupintresse), utan utvärderingen är även intresserad av likheter och skillnader i en bredare bemärkelser.

För att få en bättre förståelse över vad som är unikt respektive gemensamt för arbetsprocesserna för de enskilda biosfärområdena använder vi oss av ett komparativt förfaringsätt (jämförande analys). En jämförande analys stimulerar utvärderingen till att göra omtolkningar som annars skulle vara svåra att genomföra utan ett komparativt tillvägagångssätt. Jämförande studier kännetecknas av antagandet om att det finns likheter eller skillnader mellan undersökningsområdena som är viktiga att studera för att erhålla fördjupad förståelse för de undersökta områdena/arbetsprocesserna. En jämförande analys av liknande processer som har haft olika förutsättningar, bidrar också till att erhålla en ”rik bild” som möjliggör triangulering av olika aspekter av arbetsprocesserna för erhållande av biosfärområdesstatus.

Datakällorna i utvärderingen utgörs av en kombination av intervjuer och dokumentstudier. Dokumentstudier har i det här fallet inneburit inläsning och granskning av information med relevans för utvärderingen. Informationen har bestått av dels ansökningshandlingar för respektive område och diverse rapporter och styrdokument kring biosfärområden i Sverige, dels av insamlat material i form av protokoll och minnesanteckningar från möten, webbsidor etc. samt forskningsmaterial. Vi har genomfört en helhetsanalys av de olika dokumenten och sedan valt ut den information som har relevans för utvärderingen.

Intervjuerna har gjorts med viktiga nyckelpersoner i processerna, bl.a. koordinatörer för biosfärlärandet och berörda kommunpolitiker på plats i respektive område. Intervjuerna har genomförts i form av semistrukturerade intervjuer. Kompletterande telefonintervjuer, delvis av enkätkaraktär har också genomförts med andra personer som på olika sätt varit involverade i arbetsprocessen eller har god kännedom om biosfärlärandet.

Intervjuerna har försett utvärderingen med information från berörda aktörer om deras syn på arbetet och vilka överväganden de gjort när det gäller arbetsprocess och resultat. Intervjuerna ger även information om vad de som arbetat fram planerna själva uppfattat som de stora utmaningarna med arbetet och hur dessa vidare hanterats. För att få en bredare bild av arbetsprocessen har information också inhämtas genom mer ostrukturerade samtal med ett flertal personer som har anknytning till biosfärlärandet. Frågorna har varit av ett slag som uppmanar de intervjuade att få utrymme att kritiskt blicka både bakåt och framåt. Intervjuerna kan dels ses som en möjlighet för lärande och självreflektion, över arbetsprocesserna med att etablera biosfärområden, men också ge upphov till ökad förståelse för hur man kan utveckla biosfärlärandet i framtiden.

3 Beskrivningar av biosfärområdenas arbetsprocesser

I detta kapitel beskriver vi de olika biosfärområdena. Varje biosfärområde beskrivs och analyseras utifrån de frågeställningar som vi ställt i utvärderingen. Beskrivningarna av de olika biosfärområdena är uppdelad enligt följande; *i) upprinnelse, ii) ingående aktörer och organisation iii) finansiering iv) framgångsfaktorer och utmaningar*. Varje beskrivning avslutas med en sammanfattande reflektion.



3.1 Kristianstads Vattenrike

Biosfärområdet Kristianstads Vattenrike omfattar större delen av Kristianstad kommun och är ett av landets mest varierade naturområden (Nekoro & Svedén, 2009). Området inbegriper våtmarkerna längs Helgeån och skogarna på Linderödsåsen samt kustnära delar av Hanöbukten, med Kristianstad i centrum. Inom det ca 100 000 ha stora området bor drygt 70 000 personer. Kristianstads Vattenrike karakteriseras av en varierande natur som till stor del formats av flera hundra år av mänsklig aktivitet och brukande. Kristianstads Vattenrikes kärnområden utgörs av naturreservat, biotopskyddsområden och Natura 2000-områden. Den enligt svensk lagstiftning skyddade arealen uppgår till 7 179 ha. Bevarandemålen inom den skyddade delen av området är knutna framförallt till sjötytor som ansluter till strandängar, sump- och strandskogar (Kristianstads Vattenrike, 2005).

3.1.1 Upprinnelse²

Idéerna med att utveckla området till vad som idag är Kristianstads Vattenrike började ta form i slutet av 1980-talet i samband med att företrädare för naturvården i

² Kristianstads vattenrike och de organisatoriska arrangemang som legat till grund för det arbetet har studerats ingående av forskare från framförallt Stockholm Resilience Centre. Vår utvärdering utgår delvis från andra frågeställningar så för en mer detaljerad bild av vattenrikets organisation hänvisar vi bl.a. till följande artiklar: Hahn (2011) och Hahn (2006)

området insåg att arbetet med reservatsbildning och det lokala naturvårdsarbetet inte räckte till. Initiativtagare och drivande för hela processen med att utveckla vattenriket i Kristianstad, från ett ekomuseum, till utnämningen av biosfärområde och nu senast byggandet av *naturum Vattenriket*, har varit anställda inom Kristianstad kommun och länsstyrelsen i Kristianstad. Under arbetets gång har fler personer anslutits till processen. Viss fördjupad expertis kring limnologiska processer och områdets ekologiska tillstånd har adjungerats vid behov liksom kompetens rörande planering och förvaltning.

Tankar och planer kring att utveckla vattenriket till ett biosfärområde började figurera 1988 efter en träff med forskningsrådsnämnden och ett slumpmässigt möte med en före detta studiekamrat till en av de anställda inom kommunen som kände till biosfärbegreppet och som tyckte det passade väl in i arbetet med Vattenriket. I slutet av 90-talet då Vattenriket och Ekomuseum tagit form såg man att det var möjligt att väcka liv i biosfäridéerna. Då hade också riktlinjerna för biosfärområden ändrats i samband med s.k. Sevillastrategin. De nya riktlinjerna med hållbarhetstanken som centralt begrepp ansågs relevant att anknyta till det befintliga Vattenriket och verksamheter i Kristianstad kommun.

Vår uppfattning är att det inte i första hand är områdets höga naturvärden som föranlett initiativet till etableringen av ett Vattenrike, utan snarare tankar om områdets potential som stadsnära rekreationsområde och möjligheterna till att bedriva utomhuspedagogik. Det nära samarbetet med kommunledning och kommunalpolitiker gjorde att planerna kring Vattenriket och Ekomuseet kunde förverkligas. Goda kontakter med enskilda kommunala politiker som då drev frågan om naturskolornas betydelse för kommunens uthållighetsarbete har utgjort ett betydelsefullt stöd både vad gäller förankring och legitimitet av arbetet.

Ekomuseet Kristianstads Vattenrike har sedan 1989 byggt upp ett 20-tal besöksplatser i området. År 1989 startade även ”Ekomobilen Kristianstads Naturskola” som har elever i grundskola och gymnasium som målgrupp. För att underlätta verksamheten och möjliggöra specifika projekt har Ekomuseet också utvecklat en logistisk stödfunktion som tillhandahåller bilar, båtar och lokaler för forskare, inventerare, examensarbetare m.fl. En hemsida som speglar verksamheten har också tagits fram. Ekomuseet fungerade under biosfärkandidaturen som ”biosfärkandidaturkontor” och har sedan utnämning till biosfärområde fungerat som områdets biosfärkontor.

I samband med förberedelserna med utvecklingen av biosfärområdet uppstod en rad frågor rörande hur biosfärkonceptet skulle tolkas och implementeras. Flera områden utanför Sverige studerades, bl.a. några områden i f.d. Östtyskland. Dessa områden hade dock mer likheter med svenska motsvarigheter till nationalparker och samtidigt en mer tydlig naturvetenskaplig inriktning. Erfarenheterna av processerna med utnämning av Torneträsk till biosfärområde var inte heller relevanta, då den utnämningen skett utefter de gamla riktlinjerna för biosfärområden.

Inledningsvis när planerna med att konkretisera biosfärarbetet började ta form upplevdes det som komplicerat att förstå sig på Unescos kriterier om att området skall zonerats i kärnområden (skyddade områden), buffertområden och så kallade utvecklingsområden. Man hade tidigt klart för sig att genom att befatta sig med reservatsbildning skulle arbetet inte komma någonstans. När det stod klart att det tilltänkta biosfärområdet inte behövde innebära några nya reservatsbildningar öppnades möjligheterna att arbeta vidare med en biosfäransökan.

Problematiken kring att visa UNESCO hur kärnområdena var skyddade kvarstod emellertid. Tveksamheten kring vilka områden som skulle kunna definieras som kärnområden komplicerade arbetet. I det sammanhanget kontaktades en engelsk ”biosfärexpert”, som satt med i Unescos ”Advisory committee”. Han bjöds in till Kristianstad kommun för att ge råd. Enligt den engelske experten ansågs de utpekade kärnområdena ha tillräckligt skydd och tyckte de var tillräckligt intressanta för att gå vidare med i en framtida biosfäransökan.

Under arbetsprocessen med att definiera gränser för området fanns det från början diskussioner att ta med hela avrinningsområdet för Helge å, men det blev en något snävare avgränsning, pga. tids- och resursbrist. Det långtgående och parallellt pågående arbetet med Vattenriket hade också börjat ge resultat, vilket ledde till att det sedan 1988 definierade området för Vattenriket fick sammanfalla med området för biosfär.

Under våren 2001 arbetade kommunen med en ny kommunal logotyp som skulle visa en koppling till vatten. Arbetet med att ta fram en ny logotyp visades sig emellertid inte vara särskilt förankrad bland kommunens invånare. Ekomuseet hade heller inte kopplats in i arbetet, vilket ledde till livlig kritik i media som gav negativ uppmärksamhet för verksamheten i Ekomuseum Vattenrike. Drivande personer inom Ekomuseum Vattenrike sammankallade ett möte med kommunledningen och andra berörda parter som arbetade med logotypen för att försöka få kommunen att lägga ned projektet. I detta sammanhang lades också ett förslag fram att kommunen i stället borde satsa på att få Vattenriket godkänt som ett biosfärområde. Kommunledningen tyckte det var ett bra förslag och gav ledningsgruppen för Vattenriket i uppdrag att presentera ett förslag om biosfärområde för kommunstyrelsen. I samband med denna process började biosfärplanerna konkretiseras. En första uppskattning om hur mycket tid arbetet förväntades ta och vilka kostnader det skulle förknippas med presenterades. I förslaget till kommunstyrelsen uppskattades att bara förankringsarbetet och involvering av potentiella samverkande aktörer skulle ta några år.

I arbetet med att etablera i biosfärområde, som skett i nära anslutning till Kristianstads Vattenrike, har aldrig funnits någon ambition att ”massinformera” allmänheten om biosfärarbetet. Preciseringsen och utformningen av biosfärområdet har istället inneburit en satsning på olika verksamheter i projektform och det är genom dessa ofta konkreta projekt som kunskapsförmedling om biosfärprocessen till intressenter

och allmänhet ägt rum. I det utåtriktade arbetet figurerar också konceptet biosfär mer som en underrubrik till det mer etablerade konceptet Kristianstads Vattenrike.

3.1.2 Ingående aktörer och organisation

Specifikt för detta biosfärexempel är att det har utvecklats helt och hållet som en kommunal process. Övriga samverkansaktörer för specifika projekt har under perioden valts strategiskt beroende på vad som önskats åstadkommas.

Utmärkande för hur arbetet utformats är också att aktörerna kring Kristianstads Vattenrike var först ut i Sverige med att ansöka om biosfärområdesstatus utifrån de riktlinjer som antogs 1995. Att vara med och forma, tolka och översätta de internationella riktlinjerna till en svensk kontext, anpassad till lokal och regional nivå kännetecknar också biosfärprocessen i Kristianstads Vattenrike. Verksamheter knutna till Vattenriket och biosfärområdet är ett ur bevarandeperspektiv ett strategiskt arbete. Genom att bygga ett naturum, restaurera omkringliggande våtmarker och utveckla förvaltning av dessa så har man lyckats kringgå diskussion om reservatetableringar i området.

Under utarbetandet av Vattenriket bildades en grupp för konsultativa möten. Denna samrådsgrupp representeras av personer med olika intressen i området, såsom lokala organisationer och föreningar, kommunala tjänstemän och politiker, lokala entreprenörer samt personer från regionala myndigheter. Samrådsgruppen som träffas några gånger om året har en rådgivande roll och ger förslag och rekommendationer gällande det fortsatta utvecklingsarbetet.

Biosfärkontoret som inte har någon egen myndighetsfunktion, koordinerar internt initierade verksamheter i området samt stödjer och följer upp aktiviteter som andra aktörer utför i anslutning till biosfärområdet. Den verksamhet som biosfärkontoret stödjer utgår från den lokala förvaltningsplanen och policys för området med utgångspunkt i biosfärarbetets kriterier för bevarande och utveckling. Biosfärkontoret fungerar idag som en remissinstans för en rad naturvårds- och planärenden i kommunen. Att arbeta ur ett landskapsperspektiv och att utveckla lösningar där bevarande och utveckling går hand i hand är verksamheter som prioriteras på biosfärkontoret. Ett sådant exempel är arbetet med att skapa en multifunktionell golfbana vid Åhus och att utarbeta en skrift om landskapet multifunktionalitet med bidrag och assistans från Nordiska Ministerrådet.

Biosfärverksamheten i Kristianstads Vattenrike tar ett tydligt avstamp i sin ”bevarandefunktion” och har i begränsad omfattning involverat aktörer från det lokala näringslivet. Det finns emellertid planer på att utöka samarbetet med lokala entreprenörer för att stärka också utvecklingsdelen av biosfärkonceptet. Samverkan och förankring har framförallt skett med kommunens politiker och ett prioriterat mål har varit att hålla kommunpolitikerna a jour om hur arbetet avancerar.

Integrering av forskning i biosfärområdet har inte utvecklats såsom önskat, men det har lossnat något på senare år. Idag är Kristianstad högskola involverad i ett flertal projekt och det finns ett antal projekt som drivs av Stockholm Resilience Centre. Genom Stockholm Resilience Centres verksamhet i området har kännedomen om Kristianstads Vattenrike och vad som åstadkommit där även blivit känt i sammanhang utanför både kommun och biosfärkretsar. Ett önskemål är emellertid att det framöver också forskades mer på ekologiska och framförallt limnologiska frågeställningar.

Mycket av biosfärbetet i Kristianstads Vattenrike har handlat om att konkret bygga upp trovärdighetsskapande verksamheter, som till stor del utförts genom initiering och deltagande i olika projekt med aktörer inom den ideella naturvården och med skolor. Med åren har biosfärbetet blivit alltmer institutionaliserat och är nu något som människor i kommunen är bekanta med och något som många förhåller sig till. Det viktiga informations- och kommunikativa arbetet har funnits med som en strategi från början i de olika projekten och drivit biosfärbetet framåt. Årligen upprättas t.ex. en verksamhetsberättelse som är tillgänglig för allmänheten och användningen av sociala medier för att nå ut och interagera med allmänheten utgjorde tidigt en betydelsefull del av verksamheten.

Vår uppfattning är att arbetet drivs resultat- och målinriktat, och att det finns en vilja att åstadkomma något konkret. Detta konkreta och resultatnriktade arbete, som ofta bedrivs i projektform, har bland annat medfört att det har varit relativt oproblematiskt att kommunicera arbetet i t.ex. media.



Multifunktionell golfbana vid Åhus. Foto: Patrik Olofsson.

3.1.3 Finansiering

Sedan starten med biosfärbetet har 2-3 anställda på biosfärkontoret kunnat finansieras. Utvecklingen av Ekomuseum och Vattenriket har till allra största delen finansierats via kommunen som hittills har bidragit med ett grundbelopp om ca 2 mkr

per år. Sedan 2001 har Naturvårdsverket bidragit finansiellt med ca 1,5 mnkr per år (inklusive bidrag för att etablera ett naturum). Sedan naturum etablerades satsar kommunen ytterligare ca 3 mnkr i driftskostnader och 7 mnkr i hyreskostnader. I samband med någon särskild satsning skjuter kommunen till finansiella medel. Årligen söks också pengar från olika externa finansiärer till speciella projekt. År 2011 användes t.ex. ca 1,8 mnkr till tolv olika externt finansierade projekt.

Flera nationella företag har också varit med och sponsrat olika projekt inom området genom åren: t.ex. SE Banken BoLån som sponsrade reservatsbildning för storkens födosöksmarker, chipsföretaget OLW sponsrade 2,5 mnkr för åtgärder längs med och i Vramsån kopplat till odlingen av chipspotatis längs med åkermarkerna som angränsar till ån.

Även samfinansieringslösningar med den ideella och offentliga sektorn förekommer som t.ex. projekt för återinplantering av malen och restaureringsåtgärder av strandängar för änder och vadare, som skett i samarbetet med Världsnaturfonden (WWF), Fiskeriverket m.fl.

3.1.4 Framgångsfaktorer och utmaningar

Biosfärkontoret Kristianstads Vattenrike har lyckats väl med att förankra tankarna om biosfär i kommunen. Stödet från kommunen handlar om att i dialog med Vattenriket presentera projekt som är viktiga för kommunens ”anseende” och som samtidigt kan verka för ökad inflyttning och etablering av företag.

Den grupp som tillsammans påbörjade arbetet med Vattenriket och biosfärområdet har bestått av engagerade tjänstemän med orubblig tro på arbetets inriktning och betydelse för områdets bevarandefunktion. Det har också varit ett lyckosamt och strategiskt val att arbeta med enbart en kommun. Motivet till detta val var att man tyckte det var bättre att ha de praktiska resultaten som en hävstång för att i framtiden kunna utöka biosfärområdet uppströms i Helgeåns avrinningsområde. Arbetet med att skapa ett ”Helgeåns Model Forest” kan ses som ett strategiskt exempel i denna riktning.

I början av arbetsprocessen med att ta fram biosfäransökan upplevdes att det var svårt att få gehör för idéer men det har visat sig att det krävs tålamod för att driva förankringsprocesser. Att delar av länsstyrelsen flyttat från Kristianstad till Malmö har upplevts som försvårande ur vissa synpunkter, men har också delvis kunnat betraktas som en nystart för andra verksamheter. Kommunens arbetsmarknadsfunktion lades under perioden också ned vilken tidigare varit en viktig resurs avseende utbildning av naturvårdsarbetare med s.k. Alu-bidrag, för vidare skötsel av området.

Mest problematiskt de senaste åren har dock varit att myndigheter och maktskiften ”stökar till” i rutiner och att arbetet har blivit mycket mer byråkratiskt. Det speciella och otraditionella sätt på vilket organisationen är utformad kräver acceptans och förtroende.

Det är också en utmaning att stärka utvecklingsbiten i hela biosfärarbetet. Att fortsätta stödja och se entreprenörer som en viktig resurs är en del av strategin med att stimulera utvecklingsdelen i biosfärarbetet. Fler samverkansaktörer har dock gjort att det blivit svårare att implementera strategiska planer. Det visar sig inte helt enkelt att skala upp en organisation och få med alla och utnyttja den specifika projektkompetens som under många år arbetats upp.

3.1.5 Sammanfattande reflektion

Kristianstads Vattenrike var först ut i Sverige med att ansöka om biosfärområdesstatus utefter de nya riktlinjerna som antogs 1995 och har därmed bidragit till tolkning av reglerna i en svensk kontext. Biosfärområdet Kristianstads Vattenrike bottnar i en parallell process med utformningen av Vattenriket som kom att bli själva utgångspunkten för arbetet med etableringen av biosfärområdet. Biosfärområdet är geografiskt koncentrerat till en kommun som också formellt är huvudman för området. Verksamheten som kan kopplas till biosfärområdet har framförallt fokuserats på konceptets bevarandefunktion, men en vilja att utveckla samarbete med det lokala näringslivet och entreprenörer har uttryckts. Genomförandeprocesserna har backats upp av kommunen vilket medfört förhållandevis goda finansieringsmöjligheter. Upp-takten till arbetet drevs av tjänstemän med genuint intresse för biosfärarbetet. Vår bedömning är att arbetet bedrivits målmedvetet i projektform, vilket medfört att resultat kontinuerligt har kunnat visas upp för allmänhet, media och kommunledning. Det målmedvetna och resultatriktade arbetet har bidragit till att ge verksamheten legitimitet och därmed också till fortsatta finansieringsmöjligheter.



3.2 Vänerskärgården med Kinnekulle

Det sedan år 2010 utsedda biosfärområdet omfattar Vänerns sydostliga del och skärgårdar samt platåberget Kinnekulle och Lugnåsberget, delar av Lidans och Mariedalsåns ravinsystem, samt den ostliga delen av Dättern. Området som omfattar 278 600 ha har ett rikt och varierande växt- och djurliv och sammanlagt 16 281 ha av områdets är utpekade som kärnområden som är skyddad enligt svensk lagstiftning i form av nationalpark, naturreservat, Natura 2000-områden och skogliga biotopskyddsområden. Inom området bor det ca 60 000 personer (Vänerskärgården med Kinnekulle, 2008).

3.2.1 Upprinnelse

Initiativet till att göra en konkret satsning för att utveckla Biosfärområde Vänerskärgården med Kinnekulle togs gemensamt av de tre kommunerna Mariestad, Lidköping och Götene under hösten 2004. Förutom företrädare från de tre kommunerna har en mångfald av aktörer från lokalsamhället varit inblandat i processen med att utveckla biosfärområdet.

Upprinnelsen till arbetet kan i stor utsträckning kopplas till Life-projektet ”Platåberget Kinnekulle – restaurering och bevarande” som är ett naturvårdsprojekt som pågått sedan år 2002. Drivande i Life projektet har varit Länsstyrelsen i Västra Götalands län som tillsammans med Götene kommun och Skogsstyrelsen engagerat berörda markägare och djurhållare. Projektet utsågs 2010 till ett av de mest lyckade naturvårdsprojekten inom EU.

Life-projektet var organiserat i form av ett partnerskap där Länsstyrelsen var drivande och Götene kommun och Skogsstyrelsen ingick som partners. Engagerade personer inom den ideella naturvården och representanter från Mariestads kommun och Lidköpings kommun bjöds in för att undersöka vilka möjligheter och vilket intresse det fanns för att utvidga projektet. Det fanns innan detta initiativ få erfarenheter av att arbeta över administrativa kommungränser. När Naturvårdsverket lanse-

rade sitt program ”Lokala naturvårdsbidrag” (LONA³) formaliserades samarbetet och under hösten år 2004 beslutade de tre kommunerna att göra en förstudie för att undersöka möjligheterna att bilda ett biosfärområde i trakten längs Vänerns sydöstra strandlinje. Under 2005 anställdes en biosfärkoordinator med syfte att leda arbetet med förstudien. Till arbetet med förstudien knöts en styrgrupp och en arbetsgrupp. Styrgruppen bestod av en tjänsteman och en politiker från varje kommun, en representant från Länsstyrelsen och tre representanter från forskning/akademien. Till arbetet knöts också en arbetsgrupp bestående av biosfärkoordinatören och tjänstemän med ämnesspecifik kompetens från de tre kommunerna. Arbetet organiserades till att börja med kommunvis och koordinatören fördelade under arbetet med förstudien sin tid på de olika kommunkontoren, dvs. en arbetsplats i varje kommun. Förstudien genomfördes således i tre kommuner, i samarbete med tre olika referensgrupper som bestod av personer som ville bidra till utvecklingen av biosfärområdet och som alla arbetade ideellt. Förstudien möjliggjorde en period av att lyssna in vilka möjligheter och intresseområden som präglar respektive kommun och vilka resurser som fanns att tillgå. Under förstudien fokuserades arbetet framförallt på den ideella sektorn och ideella naturvårdande organisationerna, men även näringslivsföreningar hade en framträdande roll för arbetets utveckling. Även länsstyrelsen involverades i arbetet.

3.2.2 Ingående aktörer och organisation

Under 2006 godkändes förstudien av Svenska MAB-kommittén och man kunde gå vidare med att arbeta fram en kandidaturansökan. Den arbetsgrupp och den styrgrupp som bildades i samband med arbetet med förstudien fortsatte att verka fram till år 2009, då man bildade en ideell interimistisk föreningsstyrelse med nio ledamöter. Styrelseledamöterna som företrädar olika sektorer i samhället har fördelats så att varje kommun representeras av en kommunpolitiker, länsstyrelsen med en representant och en representant från yrkesfiske/Vänerfrågor. Övriga ledamöter företrädar näringsliv, forskning/utbildning, areella näringar och den ideella sektorn. Enligt stadgarna får inte antalet ledamöter som representerar den offentliga sektorn vara i majoritet eller sitta som ordförande. Styrelsen sammanträder en gång i månaden och arvoderas med 500 kronor per möte. Ett arbetsutskott har också bildats som träffas två veckor innan styrelsemötet. I föreningen finns idag ett sextiotal medlemmar och majoriteten av dessa består av företag och föreningar. Utöver styrelsen verkar ett antal mindre arbetsgrupper som bidrar till utvecklingen av biosfärarbetet, såsom en grupp bestående av kommunchefer, en kulturgrupp, en grupp för information/kommunikation samt en näringslivsgrupp etc.

I diskussionerna om biosfärområdets avgränsning tog man avstamp från den geografiska avgränsningen från LONA-projektet. LONA-projektets geografiska avgränsning utgick ifrån skyddade områden såsom reservat, strandskydd och Natura 2000-områden. Arbetsgruppen valde emellertid att plocka bort sjön Östen som redan var

³ Naturvårdsverkets speciella satsning på Lokala Naturvårdsbidrag (LONA), som syftar till att ge bidrag till föreningar, företag och enskilda personer som vill driva lokala naturvårdsprojekt.

föremål för projekt finansierade med EU-medel. I arbetsgruppen befarade man att det inte gick att motfinansiera ett EU-medel med ett annat. Denna farhåga visade sig utan grund eftersom biosfärområden inte som helhet är EU-finansierat. En flygplats valdes också bort eftersom gruppen förmodade att det inte var möjligt att inkludera en flygplats inom biosfärområdet. I diskussionerna med att arbeta fram ett lämpligt geografiskt område handlade det om att få med så mycket skyddsvärd natur som möjligt i kombination med att få med lokalsamhällen med ett aktivt föreningsliv. Överlag diskuterades gränserna ingående med berörda kommunledningar. Att öppna upp och bjuda in fler kommuner än de som redan ingick i det pågående samarbetet var också aktuellt i denna fas av arbetet. Styrgruppen drog dock slutsatsen att det skulle vara svårt att få ihop samarbetet med fler aktörer i fler kommuner.

Arbetsprocesserna under biosfärkandidaturen präglas, enligt vår bedömning, av ett betydande förankringsarbete med olika aktörer. Arbetsgruppen valde att arbeta med öppna inbjudningar runt olika teman såsom t.ex. ekoturism, näringsliv, naturbeteskött, biosfärambassadörer m.fl.

För att driva biosfärarbetet framåt har i stor utsträckning de kommunala tjänstemännen varit involverade. Kommunpolitikerna har emellertid inte alltid varit så insatta i arbetet för att kunna ha en pådrivande eller visionär funktion, med undantag från de politiker som direkt engagerades i styrelsearbete.

Ett sätt att bjuda in till deltagande i biosfärarbetet har varit via s.k. biosfärambassadörer och ”gröna företagare”, ett nätverk av ekoturistföretag som frivilligt anslutit sig till biosfärområdets värdegrund och som utför frivilliga åtgärder för att öka hållbarhetsaspekterna i sin verksamhet. Företagen träffas några gånger per år och utvecklar tillsammans ekoupplevelser i paketform som marknadsförs på en gemensam hemsida för besöksnäring. Programmet för Biosfärambassadörerna startades under 2007. När programmet startade var informationsbehovet i området stort och som ett led i att utveckla kommunikationen med allmänheten uppstod iden om biosfärambassadörer. Ambassadörerna har olika bakgrund och förenas i sin vilja att vara med att utveckla Biosfärområdet till ett modellområde för hållbar utveckling. Ambassadörernas olika bakgrund bidrar också till att nå ut till olika verksamheter bidrar till att utveckla biosfärarbetets kontaktnät. I dagsläget har 23 olika biosfärambassadörer fått en kortare utbildning som gör att de kan fungera som språkrör för området och kommunicera med allmänheten.

Under kandidaturen arbetade koordinatören och arbetsgruppen till en början ”önskelistemässigt”. Ett flertal större öppna möten arrangerades, där frågor ventilerades om vad biosfärkonceptet i det aktuella området skulle kunna fyllas med. Material med förslag på aktiviteter och åtgärder samlades in. Att erbjuda turister och andra besökare ett hållbart alternativ till att upptäcka landskapets höga värden blev en prioriterad fråga och inkomna förslag på detta var bl.a. vandringsleder, cykelvägar, hotell. I samband med dessa större möten bildades en grupp med så kallade ”systemaktörer” där bl.a. kollektivtrafikbolag och aktörer från turismnäringen ingick. Gruppen utar-

betade till stor del fram den gemensamma handlingsplanen som ingick in biosfäran-sökan.

Arbetet under biosfärkandidaturen lades upp så att när väl ansökan var färdig skulle en "biosfärisk" process redan vara igång. Under kandidaturfasen sjuöattes således flera projekt, bland annat "Ekoturismdestination 2012" samt det EU-sponsrade projektet "Fiskeområde Vänerskärgrården med Kinnekulle". Projektet Ekoturismdestination 2012 som drivs tillsammans med länsstyrelsen i Västra Götalands län och berörda aktörer syftar till att utveckla en handlingsplan för utvecklingen av infrastruktur för ekoturismen i området.

Projekt Fiskeområde Vänerskärgrården med Kinnekulle sjuöattes 2009 för samma geografiska område och med samma organisation och representation som för biosfärområdet. Fiskeområde finansieras genom EU:s fiskerifond, Fiskeriverket, Västra Götalandsregionen och Biosfärområdets tre kommuner: Lidköping, Götene och Mariestad. Syfte med projektet är att stärka, vidmakthålla och vidareutveckla ett lokalt hållbart fiske i Lidköpings, Götene och Mariestads kommuner och hit privata och offentliga aktörer vända sig för att söka pengar från Den övergripande vision för fiskeområdet är att skapa ekonomisk tillväxt och generera nya arbetstillfällen genom att utveckla nya former för samarbeten, som kan ge ett högre förädlingsvärde på produkter eller tjänster som förknippas med området. Här kan den privata samt offentlig sektorn söka bidrag för nya projektidéer inom fem olika teman⁴.

Från början hade arbetsgruppen inte näringslivsfrågor i särskilt fokus. I slutet av kandidaturperioden har däremot arbete och samverkan med det lokala näringslivet utvecklats alltmer. Den forskning som bedrivits har hittills inom området varit fokuserad på studier av själva processen och det interaktiva arbetet kopplat till biosfärverksamheten, och man efterlyser nu mer forskning som kan tillföra andra dimensioner för biosfärområdets utveckling.

Den 2 juni 2010 utnämns *Biosfärområde Vänerskärgrården med Kinnekulle* officiellt till biosfärområde och året därpå stod biosfärområdet värd för den Europeiska MAB-konferensen. Efter det att området blivit formellt utsedd till biosfärområde har näringslivsdimensionen i arbetet accentuerats ytterligare och ett projekt som handlar om utvecklat ett innovationssystem för biosfärentreprenörer har dragits igång.

⁴ Området har fem teman för vilka projektmedel kan sökas; 1. Produktutveckling och kvalitetssäkring av Vänerprodukter 2. Förstärka och säkerställa den lokala förädlings-, mottagnings- och distributionskapaciteten 3. Skapa möjligheter för kompletterande verksamheter 4. Förstärka samarbetet mellan fisket och den lokala respektive regionala restaurangnäringen så att fiskeråvaran bättre kan utnyttjas och förädlas 5. Utveckling av marknadsföring av Vänerprodukter för att säkerställa avsättning för produkterna (<http://www.vanerkulle.org/>, april 2012)



Kinnekulle från Vänerskärgrården. Foto Johanna Olsson.

3.2.3 Finansiering

Under kandidaturfasen har man haft en årlig budget på 1 200 000 kronor, som fördelats enligt följande; Nationell finansiering: 570 000 kronor (47,5 %); Regional finansiering: 210 000 kronor (17,5 %) och kommunal finansiering: 420 000 kronor (35 %). Idag finns fyra anställda på biosfärkontoret i Mariestad, däribland biosfärkoordinatören som är föredragande i arbetsutskott och i styrelsen. Sedan arbetets början, har biosfärverksamheten genererat närmare 30 miljoner kronor i projektmedel. Biosfärkontoret omsatte under 2011 ca 8 miljoner kronor. Av dessa står Naturvårdsverket (ca 400 000 kronor) och kommunerna (ca 600 000 SEK) för en grundfinansiering. Övrig finansiering erhålls via projektverksamheten, där en stor del av finansieringen kommer från olika EU-program och Västra Götalandsregionen. Kommunerna medfinansierar också i form av egen arbetsinsats men avsätter även visst kapital till specifika projekt. Finansiering av biosfärområdets utveckling (grundverksamheten) via Leader har inte varit aktuellt. Däremot ingår biosfärområdet i ett flertal Leaderprojekt. I samband med att ökade projektanslag liksom ökad privat finansiering har planer på att koppla projektverksamheten till ett bolag diskuterats. Detta för att inte ideella aktörer skall utsättas för ”orimligt” risktagande för de stora projektmedel som föreningen i dagsläget omsätter.

3.2.4 Utmaningar och framgångsfaktorer

Att få tre kommuner att dra åt samma håll har upplevts som en utmaning. I samband med att kommunerna skall fatta beslut i någon fråga som anknyter till biosfärområdet går det åt mycket tid att förankra idéerna hos respektive kommunfullmäktige. Utmaningar och kontroverser uppstår också under biosfärprocessen när begreppet biosfär används som en förevändning när meningsskiljaktigheter inom lokalsamhället uppstår. Biosfärkonceptet har t.ex. använts som motiv både för och emot

samma sakförhållanden såsom utbyggnad av vindkraft. Liknade erfarenheter har också rapporterats från andra biosfärområden.

Det har inte heller varit helt oproblematiskt att med det inkluderande förhållningssätt som det aktuella biosfärarbetet karakteriseras av, ”styra” över vilka aktörer som skall tillåtas använda biosfärlogotypen. För att inte användningen av logotypen skall ”urvattnas” eller förknippas med verksamheter och/eller produkter som upplevs som motstridiga till biosfärarbetets värdegrund, har en policy för logotypens användning samt ett varumärkesskydd av densamma utvecklats. Denna policy innebär bland annat att biosfärområdets styrelse måste ge aktörer sitt medgivande till att använda logotypen.

En viktig framgångsfaktor för arbetsprocesserna under kandidaturfasen har varit det parallellt pågående arbetet med att initiera och sjösätta ett flertal relativt sett stora projekt med biosfärisk profil (t.ex. ”Ekoturismdestination 2012” och ”vattenområde Vänerskärsgården med Kinnekulle”). Dessa projekt har, enligt vår bedömning, hjälpt till att konkretisera arbetet samtidigt som det gett biosfärarbetet styrfart efter det att området formellt blivit utsedd till biosfärområde. Projekten har också bidragit till att öka kontaktytorna med viktiga aktörer samt medverkat till att ge biosfärarbetet legitimitet och finansiell stabilitet. Arbetsprocesserna under kandidaturfasen kännetecknas/karakteriseras i det här sammanhanget av en optimistisk inställning/förhållningssätt och under kandidaturfasen utmärks arbetet av ett förhållningssätt ”som om man redan vore ett biosfärområde”. Även arbetet med att utbilda och diplomera så kallade biosfärambassadörer har hjälpt till att sprida tankegångarna och de har fungerat som ett slags ”förlängda armar” ut i samhället.

3.2.5 Sammanfattande reflektion

Biosfärområdet Vänerskärsgården med Kinnekulle innefattar tre kommuner som alla finns representerade i den förening som står som områdets huvudman. Upprinnelsen till biosfärarbetet kan till viss del knytas till det naturvårdsprojekt (Lifeprojektet Kinnekulle) som pågått i området sedan 2002. Vår bedömning är att genomförandeprocesserna med att uppnå biosfärområdesstatus har präglats av en öppenhet mot lokalsamhällets föreningsliv och näringsliv, och avsevärd tid har lagts på att förankra planerna med biosfärområdet bland civilsamhällets organisationer. Den senaste tiden har alltmer av verksamheten koncentrerats till att involvera det lokala näringslivet, framförallt turistentreprenörer. Arbetsprocesserna kännetecknas också av en förmåga att ”poola” olika former av resurser, där olika aktörer med olika bakgrund medverkat till att utveckla nya sammanhang och verksamheter som formellt inte brukar höra samman.



3.3 Blekinge Arkipelag

Biosfärområdet Blekinge arkipelag omfattar större delen av Blekinges kust och skärgård. Området som är ca 200 000 ha innefattar landskap och biologiska värden präglade av det kustnära klimatet. Omväxlande sött och bräckt vatten har skapat specifika förutsättningar för en rik biologisk mångfald samtidigt som lång tradition av brukande av naturresurser format ett varierat kulturlandskap. Det utpräglade kulturlandskapet innefattar odlingsmarker, ängs- och hagmarker, ett havsområde inkluderat innerskärgårdens vikar och sund, löv- och barrskogar samt städer och tätorter. Den skyddade arealen består av 37 naturreservat, 1 kulturresevat och 72 Natura 2000-områden.

3.3.1 Upprinnelse

I början på 2000-talet diskuterades reservatsbildning i Blekinges östra skärgård. Enskilda tjänstemän på länsstyrelsen i Karlskrona hade emellertid sett hur man hanterat naturvårdsfrågorna i Kristianstads Vattenrike och såg potentialen med att inleda ett biosfärarbete även i Blekinge. Problemen med reservatsbildningen i östra skärgården ansågs generellt som svårlösliga och tjänstemän från länsstyrelsen menade att ett biosfärarbete passade bättre än det traditionella sättet med reservatsavsättningar. Naturvårdsexperter vid länsstyrelsen som insett att bevarandet av de höga natur- och kulturvärden som finns i området inte kunde ske på något annat sätt än genom samverkan med lokala aktörer såg att det fanns många fördelar med biosfärkonceptet. Blekinge skärgårds mycket rika kultur- och naturmiljöer kombinerat med regionalpolitiska svårigheter med utflyttning från bygden gjorde att länsledning och kommunpolitiker tyckte att biosfärplanerna passade väl in i deras framtida utvecklingsplaner för området. Biosfärområdeskonceptet med sitt tydliga fokus på både bevarande och utveckling ansågs således passa väl för att lösa områdets specifika problematik. När det gäller att tolka vad biosfärarbetet skulle kunna innebära så valde

man en vid definition. Länsstyrelsens samordnare för arbetet menar att det inte går att bevara utan att utveckla, och ser därför infrastruktursatsningar såsom olika typer av vatten och avloppslösningar som ett konkret arbete i linje med biosfärkonceptet.

3.3.2 Ingående aktörer och organisation

Under år 2005 inleddes från länsstyrelsehåll arbetet med att ta fram en förstudie för att eventuellt i ett senare skede sammanställa en ansökan om utnämning till biosfärområde. I samband med att arbetet med förstudien drogs igång, resonerades det om på vilken nivå arbetet skulle samordnas. Vem skulle stå som huvudman för ansökan? Erfarenheterna från Kristianstad talade för att kommunen var en lämplig part, men då planerna för det tilltänkta biosfärområdet i Blekinge innefattade flera kommuner som inte heller hade tradition av att samarbeta, beslutades att länsstyrelsen skulle få den samordnande funktionen.

Från 2006 finansierar länsstyrelsen en samordnare för att leda biosfärarbetet och utarbetandet av en förstudie. Länsstyrelsen kom med ursprungsinitiativet och frågade Karlskrona och Ronneby om de var intresserade av att vara med i en förstudie.

Karlshamns kommun tog själva kontakt och ville vara med när de hörde talas om detta och det blev då naturligt att även tillfråga länets sista kustkommun, Sölvesborg. De fyra kommunerna bjöds alla in att delta i biosfärarbetet. Sölvesborgs kommun valde emellertid efter förstudien att ställa sig utanför.

Kommunpolitiker från de involverade kommunerna som var skeptiska från början insåg efter ett besök i Kristianstads Vattenrike vilka möjligheter biosfärarbetet skulle kunna innebära och vad som gick att få ut av biosfärkonceptet. Det krävdes dock mycket dialog och samtal för att reda ut och hitta en samsyn kring vad biosfärbegreppet står för.

Formellt kom biosfärsamarbetet att drivas i jämställd samverkan mellan fyra likvärdiga parter (Karlshamns kommun, Ronneby kommun, Karlskrona kommun och Länsstyrelsen i Blekinge). I diskussioner och samtal med berörda kommuner rörande vilket område och vilka gränsdragningar man skulle utgå ifrån i biosfärarbetet så var östra skärgården utgångspunkten. Länsstyrelsens samordnare såg dock att avgränsning i kärn- respektive buffertområden innebar svårigheter i det tänkta biosfärområdet. Skärgården som består av fragment av juridiskt skyddade områden medförde att vissa omtolkningar av zonindelningen gjordes. Zonindelningen följer helt Unescos riktlinjer, men eftersom de inte fungerar bra att arbeta efter i denna mosaikartade typ av område inriktas det konkreta biosfärarbetet istället mot utformning av temaområden.

Biosfärkoordinator samverkar med personal från de fyra parterna och i form av en biosfärarbetsgrupp. Arbetsgruppen som bildades i samband med förstudien har medfört god förankring av arbetet in i respektive organisation. Arbetsgruppen är att betrakta som biosfärarbetets genomförandegrupp och består av tjänstemän med en bred representation av huvudmännens (länsstyrelse och kommunerna) kompetensområden av betydelse för biosfärarbetet såsom planering, turism, näringsliv, miljö och kultur. En samrådsgrupp, Arkipelagrådet, har också knutits till arbetet vilken haft en central

rådgivande funktion i inriktningen av biosfärverksamheten. Arkipelagrådet består av organisationer, föreningar, myndigheter och andra intressegrupper som hjälper till att peka ut inriktningen för biosfärarbetet. Den styrgrupp som bildades består av kommunpolitiker utsedda av respektive kommunstyrelse och med landshövdingen som ordförande. Samarbetet mellan kommunerna har dock varit svårt att synkronisera och har fördröjts av respektive kommuns egna rutiner som inte varit anpassade för samverkan med andra kommuners administrativa ordningar.

Resultatet efter 2-3 års sammankomster mellan arbetsgruppen bestående av bl.a. de kommunala tjänstemännen och styrgruppen med kommunpolitiker och länsledning var dock att kommunerna till slut var med och beslutade om arbetets inriktning och utveckling. Strukturen med styrgrupp och arbetsgrupp har varit bra men det blir i efterhand tydligt att styrgruppen snabbt borde tagit större ansvar för mål och mening med arbetet, att aktivt delta och konsolidera ett gemensamt mål. Styrgruppens arbete och betydelse har bl.a. kommit att handla om att få tillgång till mer tjänstemannaresurser vilket inte skulle ha varit möjligt utan politikernas legitimering av arbetet. I samband med byte av landshövding 2008 kom arbetet inom styrgruppen att inriktas mot att lyfta fram entreprenörernas betydelse för utveckling av området. Det som upplevdes som en ensidig fokusering på entreprenörer blev svårhanterligt i biosfärarbetet, som samordnarna tolkade stod för mer av en helhetssyn med bevarande och utveckling väl i balans.

I arbetet med förstudie och även under kandidatfasen med sammanställning av ansökan har samordnare från länsstyrelsehåll arbetat med att förankra idéerna om att etablera biosfärområdet. Ute i skärgården har koordinator för biosfärverksamheten blivit bemött med viss misstänksamhet, då arbetet till en början uppfattades som ett förtäckt sätt att föra in fler restriktioner i området. Länsstyrelsens samordnare för biosfärprocessen har fått lägga ner mycket arbetstid på att försöka förklara vad ett biosfärområde innebär. I samband med förankringsarbetet har även andra intressenter knutits till verksamheten. Genom samverkan med bygdeföreningar ute i skärgården och andra intresseorganisationer har också dessa fått möjlighet att sätta sin prägel på arbetet. Yrkesfiskarna har haft en framträdande roll under förankringsarbetet, speciellt de unga yrkesfiskarna, som bedömts ha särskild betydelse för områdets framtida utveckling och bevarande. Rapporter om utfiskning och direktiv från bl.a. fiskerimyndigheten om minskade fiskekvoter har påverkat det småskaliga fisket i stor utsträckning i området och har under en längre period ställts mot att bo och verka i området. Biosfärprocessen har präglats och påverkats av denna tämligen komplexa förändring av lokalsamhället. Den långa rad av ingående aktörer i samverkansarbetet speglar ett inkluderande arbetssätt, där kommun, länsstyrelse och olika intresseorganisationer varit grunden för hela processen.

År 2007 blev Blekinge Arkipelag utsett till biosfärkandidat och året därpå inleddes i samma område arbetet med att ta fram en så kallad samverkansplan för värdefulla kust- och havsområden. Samverkansplanen för värdefulla kust- och havsområden utgör en del av genomförandet av *Baltic Sea Action Plan* (BSPA), där Sverige för-

bundit sig att ta fram förvaltningsplaner till ett antal utpekade *Baltic Sea Protected Areas*. Arbetet med samverkansplanen för BSPA området Torhamns skärgård kom att drivas som en integrerad del i arbetet med biosfäransökan. Det arbetssätt som förespråkades för samverkansplanen för värdefulla kust- och havsområden har stora likheter med biosfärarbetet. Genom att båda dessa projekt pågick parallellt uppkom synergier i arbetet som bidrog till att underlätta förankringen av arbetet (Jfr. Norrby, Sandström och Westberg, 2011).

Arbetet med biosfäransökan sammanfaller också med att ett nytt Leaderområde etableras. Leader blev dock i detta samverkansarbete inte en betydelsefull ingång i biosfärarbetet. Att det inte skedde mer samverkan mellan biosfär- och Leaderprocesserna anser länsstyrelsens samordnare bero på att det fanns andra aktörer som var mer relevanta att arbeta med. Leader sågs dock som en möjlig part i samband med finansiering av konkreta framtida projekt inom biosfärområdet.



M/S Tjärö vid Tjärö brygga. Foto: Heleen Podsedkowska

3.3.3 Finansiering

Länsstyrelsen och de ingående kommunerna har till allra största delen finansierat förstudien, framförallt i form av enskilda tjänstemäns arbetstimmar. Under kandidatfasen, som pågick mellan 2007-2011 har Naturvårdsverkets finansiella stöd varit betydelsefullt för att driva arbetet framåt. Under kandidatfasen har kommunerna stöttat biosfärarbetet inte enbart via tjänstemännens arbetsinsatser, utan även genom direkt finansiellt stöd. Under ansökningsprocessen finansierades också delar av arbetet med projektpengar från Naturvårdsverkets projekt för samverkansplaner för vär-

defulla kust- och havsområden. Riksantikvarieämbetet har också medfinansierat med en del.

Styrgruppens (genom kommunerna) press att visa upp resultat under arbetets gång har till viss del styrt processen. Politiker har känt sig pressade att i ett tidigt skede kräva resultat för att få vidare mandat att finansiera biosfärarbetet. Att det kostar för kommunerna har dock varit viktigt för att samtidigt få dem med i själva arbetet. Om det inte skulle ha kostat är det tveksamt om de skulle ha deltagit så pass mycket som de faktiskt gjort. Pressen att visa på resultat har dock i perioder upplevts som force- rande. För att driva arbetet framåt i den takt som samverkan egentligen tillåter efterfrågas finansiellt stöd från naturvårdsverket i ett tidigt stadium. I det känsliga tidiga skedet, innan processen förankrats lokalt och vunnit legitimitet upplevdes det som svårt att få tillgång till andra finansiärer.

3.3.4 Utmaningar och framgångsfaktorer

Arbetet med att bli utnämnd till biosfärområde gick i Blekinge arkipelag i jämförelse med andra områden snabbt. Förstudien gjordes under 2006 och kandidatprocessen tog tre år. Ansökan lämnades in 2010 och godkändes 2011. Biosfärsamordnare ser det som en framgång att det gick att koncentrera och hålla arbetet samman under en relativt kort period. Man ser det samtidigt som en nödvändighet för att hålla uppe engagemang hos medverkande aktörer.

Att arbetet inneburit en långtgående samverkan mellan de involverade kommunerna är absolut av stor betydelse för biosfärprocessen. Det har dock inte varit en helt oproblematiske process att inleda samarbete mellan kommuner som inte haft någon vana att på detta sett samverka kring så övergripande frågor som biosfärarbetet representerar.

Samverkande aktörer/organisationer har under processen fått personliga ingångar till myndigheter som de tidigare inte haft kontakt med. Biosfärarbetet har också öppnat upp för en dialog rörande de teman man valt att fokusera på i området.

Det är framförallt en utmaning, men även ett problem, att det varit och är så svårt att kommunicera vad ett biosfärområde innebär. Det gäller både kommunikationen med den bredare allmänheten och när olika initiativ tas till olika samverkansprojekt.

Byte av koordinatörer och länsledning är en del i förklaringen till den tröga starten efter utnämningen. Samverkan med politikerna hade möjligen kunnat underlättas om man på ett tydligare sätt kunnat visa på nyttan med biosfärarbetet. En hel del tid verkar också ha lagts ner på att förankra och förklara biosfärtanken hos politiker i de berörda kommunerna.

Det har upplevts som ett problem att processen med att ta fram ansökan och driva det arbetet alltför mycket har koncentrerats till koordinatörernas roll. Kommunernas inblandning är avgörande och nödvändig för ansökan, men både politikernas och tjäns-

temäns deltagande har emellanåt inte haft det engagemang som länsstyrelsen önskat sig. Representanterna i framförallt styrgruppen har varit aktiva och ifrågasättande men, inte alltid tagit ansvar att fylla biosfärbetet med innehåll. Kommunpolitiker-
nas involvering har samtidigt inneburit att processer forcerats fram då det funnits en press att visa på resultat av kommunernas satsningar. Styrgruppens roll och ansvar borde ha klargjorts tydligare från början.

I och med den nya landshövdingens inträde (2008) kom biosfärbetets fokus att förflyttas till att belysa entreprenörskapets betydelse för utveckling av regionen. Medlemmar i arbetsgruppen upplevde detta som problematiskt och menar processen tog en vändning från att hitta en balans mellan brukande och bevarande till alltför mycket fokus på utveckling av näringslivet i området. Utarbetandet av biosfärområ-
dets namn och logga som leddes av utomstående konsulter och kom att innebära viktiga men samtidigt utmanande processer. Beträffande loggan hamnade fokus återigen på entreprenörernas betydelse för utveckling av området.

Att sätta igång processer som har för avsikt att bidra till en uthållig utveckling är ansvarsfullt och kräver underhåll. UNESCOs krav på att det ska finnas en koordina-
tor för biosfärområdet är därför bra för att visa på den avgörande betydelsen av långsiktig uppbackning av arbetet. Att upprätthålla biosfärbetet är inget som helt kan läggas på frivilliga aktörer och lokalbefolkningen. Den inte klargjorda långsiktiga finansieringen av biosfärbetet upplevs som en utmaning, då det inte framgår vem/vilka som ska ta ansvar för de samverkansprocesser som påbörjats under ansök-
ningsperioden.

Biosfärbetet har väckt ett engagemang för skärgården. En uppskattad och välbe-
sökt s.k. Arkipelagdag har genomförts årligen med en rad aktiviteter såsom föreläs-
ningar och spridande av information om biosfärtanken och hållbar utveckling. Många nya sammanhang för lärande har utvecklats men en betydande utmaning är, enligt vår bedömning, att hålla dessa vid.

3.3.5 Sammanfattande reflektion

Biosfärområdet Blekinge Arkipelag framställs som ett jämställt samarbete mellan de tre kommunerna Karlshamn, Karlskrona och Ronneby där länsstyrelsen innehar den samordnande funktionen. Initiativet till att inleda biosfärbetet har också tagits från länsstyrelsehåll. Ansökan om biosfärområde har tagits fram under relativt kort period (tre år från förstudie till färdig ansökan). Samordnare för arbetet menar att det varit positivt för biosfärprocesserna att arbeta under tidspress, då det har bidragit till att hålla samman de initiativ som startats upp i anslutning till biosfärbetet. Risken är dock att det förankringsarbete som utförts under kandidatperioden inte varit tillräck-
ligt. Pressen att leverera resultat till styrgruppen med kommunpolitiker kan möjligen vara en orsak till den forcerande hållningen. Betydelsefullt för hela arbetsprocessen har varit att arbetet sammanfallit med framtagandet av samverkansplaner för värde-
fulla kust- och havsområden som en del av genomförandet av ”Baltic Sea Action Plan”.



3.4 Älvlandskapet Nedre Dalälven

Älvlandskapet Nedre Dalälven biosfärområde omfattar 308 800 ha som spänner över totalt 9 kommuner och sträcker sig 170 km längs Dalälven, från inland ut till havet. Totalt bor inom området drygt 65 000 personer. Nedre Dalälvsområdet som ligger i gränstrakterna mellan länen Dalarna, Västmanland, Uppsala och Gävleborg är unikt genom att det utgör en gränsszon mellan nordlig och sydlig nordeuropeiskt natur. Den skyddade arealen i kärnområdet står för 23 400 ha. Som huvudman för området står Nedre Dalälvens Intresseförening med dotterbolaget Nedre Dalälvens Utvecklingsaktiebolag (NEDAB) vilka sedan 1986 drivit utvecklingsfrågor med utgångspunkt från de unika natur- och kulturmiljövärden som präglar området (NeDa, 2010).

3.4.1 Upprinnelse

I början på 1970-talet utpekades området av Nordiska Rådet, som ett av elva svenska objekt med ”*gemensamt nordiskt naturvårdsintresse*”. En utvecklingsprocess i samverkan mellan kommuner i området startade då med bevarandefrågor, men redan då med turism i fokus. 1975 utsågs området av Naturvårdsverket till ett av landets 25 viktigaste rekreationsområden (s.k. primärt rekreationsområde). Områdets höga naturvärden har bekräftats ett flertal gånger sedan dess. År 1987 utpekades området som riksintresse för dess höga natur- och kulturmiljövärden och år 1998 bildas i centrum av Nedre Dalälvsområdet, *Färnebofjärdens Nationalpark*. Dessförinnan, men även senare, har en rad naturreservat, Natura 2000-områden och Ramsarområden bildats.

Upprinnelsen till det kommunala samarbetet i området kan knytas till den omfattande utflyttning från bygden som påbörjades under 1960-1970-talet. På 60-talet arbetade över 20 000 personer inom skogsindustrin i området och i dagsläget sysselsätter skogsindustrin endast omkring 400 personer. Flera järnverk, som tidigare erbjudit många arbetstillfällen, lades också under perioden ned. Turism sågs då som en lösning för att möta den bekymmersamma arbetsmarknadssituationen.

För att stärka och stimulera det interkommunala samarbetet ytterligare bildade 1986 offentliga och privata intressenter och aktörer Nedre Dalälvens Intresseförening och dotterbolaget NEDAB. Med ett gemensamt namn benämns föreningen och bolaget

för Nedre Dalälvsarbetet eller NeDa. NeDa ägs av medlemmarna i föreningen, vilka utgörs av 17 företag, 9 kommuner, och tre enskilda organisationer. Den ideella sektorn har involverats i NeDa-samarbetet i större utsträckning först i samband med inträdet av Leader, år 2000 (se bilaga 2). Föreningens och bolagets styrelse har en identisk sammansättning och samtliga kommuner som biosfärområdet geografiskt sträcker sig över ingår i NeDa.

NeDa representeras av en majoritet av områdets mark- och vattenägare. Särskilt konstellationen stora markägare och LRF, tillsammans med kommunerna har varit grunden för hela samarbetet som förutsätts ske med hänsyn till de areella näringarnas intressen i förening/balans med natur- och kulturmiljöintressen. Tidigare har en ledande kommunpolitiker innehaft ordförandeposten i NeDa men sedan 2011 innehas ordförandeskapet av LRF som där representerar de enskilda privata markägarna. Utifrån de lokala förutsättningarna, med de höga och unika natur- och kulturmiljövärdena och det centrala läget i landet, ingår i NeDa:s affärsidé att verka för att ge regionen en ”*positiv profilering, gagna medlemmarna, utveckla turismen samt bidra till inflyttning av hushåll och företag*”. (<http://www.nedredalalven.se/>, mars 2012)

NeDa har varit aktiv i förarbetet till Färnebofjärdens Nationalpark, vilket bidrog till att man från Naturvårdsverket upplevde att tillkomsten skedde utan större konflikter. Efter avsättandet 1998 har NeDa haft en plats i parkens skötselråd. Ordinarie platser i skötselrådet innehas av länsstyrelserna i Uppsala-, Västmanlands-, Dalarnas, och Gävleborgs län, Naturvårdsverket, Upplandsstiftelsen, Naturskyddsföreningen och Nedre Dalälvens Intresseförening.

Det första initiativet till biosfärbetet togs av en lokalt engagerad person, Inga Britt Persson, som bl.a. drev naturskola inom området. I samarbete med NeDa ordnade hon ett inledande möte med Forskningsrådsnämnden som då var ansvarig för handläggning och rådgivning av biosfärområden i Sverige för att vidare undersöka möjligheterna med att ansöka om biosfärområdesstatus.

Entusiasmen för att etablera ett biosfärområde i Nedre Dalälven var till en början inte särskilt stor inom NeDa, då en del personer upplevde att området redan hade mycket naturvårdsrestriktioner. När NeDa:s medlemmar insåg att etablerandet av ett biosfärområde inte skulle innebära några nya regelverk eller inskränkande bestämmelser ökade intresset och år 2003 inleddes diskussionerna om att påbörja en förstudie. När de stora likheterna mellan biosfärkonceptet och det pågående Leaderarbetet som sammanfaller med NeDa:s affärsidé klargjorts var beslutet att gå vidare med arbetet inte längre kontroversiellt. Att bli utnämnd till biosfärområde sågs som en möjlighet att ge regionen en positiv profilering och få betydelse för marknadsföringen av området.

3.4.2 Ingående aktörer och organisation

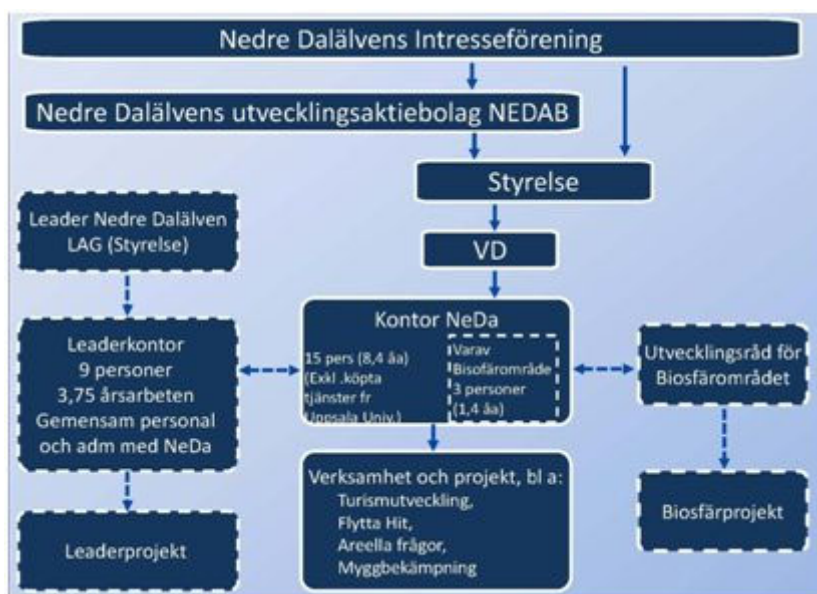
För att få tips och stöd avseende förutsättningar och upplägg på biosfärbetet anordnades ett utbyte med Kristianstads Vattenrike som då påbörjat sin biosfäransökan.

Detta sker i samband med att NeDa beslutar sig för att börja en förstudie. Man såg dock att utgångspunkten för arbetet var väldigt annorlunda i Kristianstad, framförallt att det där var en mer kommunstyrd process vilket NeDa inte är. I samband med ett framtidsseminarium i Nedre Dalälvsområdet insåg man dock att det fanns starka kopplingar till Leader. Hållbar utveckling som genomsyrar både Leader och biosfärkonceptet sammanförde i den aktuella processen de båda institutionerna. NeDa var dock från början osäkra på vad som gällde rörande själva huvudmannskapet för ansökan och vilka organisatoriska arrangemang som tillåts av Unesco. Inom NeDa ägnade man till att börja med en hel del tid åt att reda ut hur organisationen bakom ansökan skulle kunna se ut.

I samband med arbetet med förstudien försiggick omfattande diskussioner i NeDa:s styrelse rörande arbetets innehåll och upplägg. Förstudien påbörjades 2003 och finansierades inom ramen för tre Leaderprojekt och genom de ingående kommunernas insats på 20 000 kronor var per år. Inom NeDa:s styrelse var de kommunala företrädarna väl överens om att stödja arbetet med förstudien också ekonomiskt. Gemensamma meningsinnehårdar inom både Leader och biosfär som man tog avstamp ifrån var ekonomisk och social utveckling och betydelsen av att lyfta fram entreprenörer som viktiga aktörer i området. Det kanske starkaste skälet var värnandet av det öppna kulturlandskapet. I samband med ett flertal möten ställdes sig också LRF positiva till en ansökan. Förstudien godkändes 2006 av Svenska MAB-kommittén. Naturvårdsverket gav då också sitt samtycke till att gå vidare med en kandidatur.

I samband med avgränsningen av det tilltänkta biosfärområdet har NeDa utgått från avrinningsområdet till Nedre Dalälven. Området sammanfaller i stora delar med det aktuella Leaderområdet. Skillnaden mellan Leaderområdet och biosfärområdet är att Leaderområdet är något större och har i huvudsak administrativa gränser såsom kommungränser och församlingsgränser medan biosfärområdet har en utgångspunkt i avrinningsområdet och en koppling till älvlandskapet som i vissa fall sträcker sig långt från själva älven.

Sedan arbetet med förstudien har en heltidstjänst hållit biosfärarbetet igång. Det nära samarbetet med Leader har möjliggjort synergier i arbetet då flera verksamheter kopplade till biosfär- och Leader-arbetet går in i varandra. Organisationsstrukturen framgår av figur nedan.



Figur 2. NeDa:s organisationsstruktur

Både i samband med förstudien och under kandidatfasen har betydande arbetsinsatser gått till att förankra biosfärkonceptet hos berörda intressenter såsom markägare, allmänhet, föreningar och länsstyrelser. En omfattande mötesverksamhet har i anslutning till biosfärbetet genomförts. Involverade kommuner och de större markägarna, framförallt Bergvik Skog (tidigare Korsnäs AB respektive Stora Skog AB, vilka fortfarande sköter Bergviks innehav), Sveaskog och privatskogsbruket genom LRF har redan från början varit väl insatta i biosfärkonceptet genom sin representation i NeDa. Förankringsprocessen har också varit betydande hos turistentreprenörerna i området av vilka ett antal utsetts till biosfärambassadörer. Tanken med biosfärambassadörer är att de som träffar mycket folk i sitt arbete eller bara är intresserade av att föra tankarna bakom biosfär vidare, får en enklare utbildning och tillgång till informationsmaterial.

Förankring och marknadsföring står även sedan utnämning för en betydande del av arbetsinsatsen för involverade i biosfärbetet. I dagsläget handlar det också om att ta fram planer för vilken typ av aktiviteter som biosfärbetet framöver skall fyllas med. För närvarande har tre Leaderprojekt direkt koppling till biosfärbetet såsom en förstudie för etablerande av ett biosfärrum, ett kommunikationsprojekt om biosfärbetet samt ett projekt som handlar om att restaurera strandängsbete i området. Därtill är merparten av de över 100 beviljade Leaderprojekten (totalbudget över 50 mnkr) till sitt innehåll av biosfärkaraktär.



Vid gamla järnvägsbron vid Gysinge. Foto: Leif Öster.

3.4.3 Finansiering

Kommunerna bidrar i dagsläget till biosfärarbetet genom sin representation och sitt engagemang i NeDa samt genom ekonomiska insatser till Leader. Naturvårdsverket har bidragit med ca 400 000 kronor per år sedan områdets förstudie godkänkts, dvs. under själva kandidatfasen, och även sedan området nyligen utsetts (under 2012) med 450 000 kronor. Hur länge Naturvårdsverket fortsätter att stödja biosfärkontoret och utveckling av biosfärarbetet ekonomiskt är oklart.

Den framtida finansieringen för att än mer förankra och utveckla biosfärområdet är inte klar. Det är troligt att verksamheten kommer att utvecklas genom olika typer av projektstöd, såsom bl.a. Leader och andra delar av Landsbygdsprogrammet. Utnämningen till biosfärområde förväntas ge verksamheterna för utveckling av området i biosfäranda en kontinuitet som Leader inte kan erbjuda pga. sin mer strikta projektbaserade verksamhet. Det har i utvärderingsarbetet inte framgått huruvida offentliga aktörer ser det som möjligt att fortsätta stödja området om projektmedel skulle utebli.

3.4.4 Utmaningar och framgångsfaktorer

En utmaning i det inledande förankringsarbetet har varit att förklara för berörda markägare och andra intressenter att ett biosfärområde inte innebär fler restriktioner. Den tidigare reservatsbildningen i området har från många håll bl.a. lett till en missstro mot offentliga naturvårdande aktörer (länsstyrelser och Naturvårdsverket).

I mötet med allmänhet och intressenter finns ett inbyggt problem i biosfärarbetet genom svårigheter att kommunicera vad ett biosfärområde innebär. Inom NeDa ser

man att dessa svårigheter kan bero på bristfälliga översättningar till svenska av det inom programmet internationella gemensamma dokument som skall vara vägledande. Det mycket omfattande material som tagits fram i enlighet med ansökningsmallarna upplevdes långt ifrån alltid som relevant. Det tidiga material från MAB som man haft att utgå ifrån tycktes också bristfälligt då det upplevdes som alltför fokuserat på bevarande och naturskydd. Material har sedan dess omarbetats och nu framgår det tydligare att fokus är utveckling av bygden.

Att få media att intressera sig för biosfärarbetet har visat sig svårt. Inom NeDa anser man att det är ett problem i sig att media styrs och intresserar sig betydligt mer för konflikter såsom den för bygden påtagliga problematiken kring mygg och den inom vissa grupper kontroversiella bekämpningen än utvecklingsprojekt och lyckade samarbeten.

Även om man delvis har olika inriktning och förutsättningar har man haft stor nytta av erfarenheterna från utarbetandet av biosfärområde Kristianstads Vattenrike och av koordinatören för Vänerskärsgården med Kinnekulle, tillika nationell MAB-koordinatör, som bistått med praktiska råd och stöd i arbetet. De har gått före och ”banat väg” vilket gjort det betydligt enklare för NeDa både när det gäller arbetet med själva ansökan och kontakten såväl med svenska myndigheter som med tolkningen av olika Unesco-dokument.

3.4.5 Sammanfattande reflektion

Intresseorganisationen NeDa som står som huvudman för biosfärområdet har lång tradition av samverkan med kommunerna som området omfattar samt underhåller mycket goda kontakter med markägare i samma område. Denna sedan flera år tillbaka utvecklade samverkan liksom samarbetet med turismföretagare har satt sin prägel på biosfärområdets inriktning. NeDa:s affärsidé som inom regionen verkar för att genom ”positiv profilering, gagna medlemmarna, utveckla turismen samt bidra till inflyttning av hushåll och företag” präglar också verksamheten som ansluter till biosfärområdet. Den nära kopplingen till Leader har också inneburit en starkt projektorienterad verksamhet. En utnämning till biosfärområde kan ses som en manifestation som förväntas bidra till ett mer långsiktigt värnande av området. De samverkansprocesser som bedrivs inom lokalsamhället är till stor del beroende av olika typer av projektfinansiering med tydlig början och slut. En utnämning till biosfärområde antas bidra till större kontinuitet i en annars väldigt projektorienterad kontext som framförallt Leader bidrar till.



3.5 Östra Vätterbranterna

Östra Vätterbranterna skiljer sig från det övriga kandidaturerna då området ännu ej blivit utsedd till biosfärområde av Unesco. Ansökan till Unesco inlämnades september 2011 av svenska regeringen och beslut tas vid ICC-möte juli 2012. Ett positivt förhandsbesked har kommit från den rådgivande kommittén och ett formellt beslut tas i juli 2012.

Inom det föreslagna biosfärområdet bor omkring 40 000 personer och ytan omfattar 104 000 hektar, där kärnområdet inom det föreslagna biosfärområdet omfattar ca 2 120 ha (drygt 2 % av områdets areal). Området omfattar dels Vättern med Vingsö, dels det småskaliga skogs- och jordbrukslandskapet öster om sjön samt tätorterna Huskvarna, Ölmsta och Gränna. Det föreslagna biosfärområdet inkluderar ett flertal skyddande områden (28 Natura 2000-områden, 16 naturreservat, 23 biotopskyddsområden och 22 naturvårdsavtal) och ytterligare 14 naturreservat är under bildande. Stora delar av området är också utpekade som riksintresse för naturvård (39 600 hektar) och riksintresse för kulturmiljö (6 500 hektar). Östra Vätterbranterna består till största delen av privatägd mark fördelade på omkring 1 000 privata markägare (Östra Vätterbranterna, 2011).

3.5.1 Upprinnelse

Upprinnelsen till biosfärkandidaturen *Östra Vätterbranterna* kan spåras till en konflikt mellan den ideella naturvården (representerade av Gränna skogsgrupp med stöd av Världsnaturfonden (WWF) och Naturskyddsföreningen), myndigheter (länsstyrelsen i Jönköpings län och Skogsstyrelsen) och privata markägare (representerade av Södra Skogsägarna och Lantbrukarnas Riksförbund) under 1990-talet. Motsättningarna gällde bland annat inventering av skogliga nyckelbiotoper och inrättandet av naturreservat. I syfte att hantera konflikten förenades de olika grupperingarna i ett gemensamt projekt under just namnet *Östra Vätterbranterna* år 1998. Projektet finansierades till en början av Jönköpings kommun och WWF. Från att från början varit ett forum för att hantera intressekonflikter, har projektet genomgått flera faser och med tiden utvecklats till olika samarbetsprojekt mellan de ingående parterna. Man genomför seminarier, åker på gemensamma studieresor, anordnar sockenmöten, utvecklar demonstrationsområden för hamling av träd och tar fram gemensamma visions- och kunskapsunderlag för området, främst med frågor med anknytning till naturvård och naturbruk. År 2004 anställs en projektledare på 50 % av skogsstyrelsen och länsstyrelsen. Projektledaren har bakgrund som geograf och landskapsvetare

och har bland annat tidigare erfarenheter av biosfärarbete från Kristianstads Vattenrike och Vänerskärgården med Kinnekulle, genom tidigare högskolestudier.

När projektmedlen var på väg att rinna ut år 2008 väckte projektledaren idén om Vätterbranterna som biosfärområde. Även andra alternativ diskuteras, såsom *model forests*. Biosfärkonceptet ses av de berörda som ett sätt att institutionalisera och fördjupa samarbetet parterna emellan. För att hitta en permanent arena som kan ta tillvara de framsteg som gjorts och vidareutveckla Östra Vätterbranterna har gruppen gemensamt kommit fram till att ett biosfärområde bäst svarar mot de behov aktörerna identifierat. Biosfärkonceptets värdegrund stämde också väl överens med den värdegrund som utvecklats mellan de berörda parterna genom åren. År 2008, tio år från det att projektet påbörjades, tas ett initiativ till en förstudie för att bilda ett biosfärområde och senare samma år blir Östra Vätterbranterna officiellt godkänd som biosfärkandidatsområde.

3.5.2 Ingående aktörer och organisation

År 2009 påbörjas arbetet med biosfärområdeskandidaturen. I stort sett samma personer som tidigare varit aktiva i det tidigare projektet Östra Vätterbranterna inrättar en arbetsgrupp med ett verkställande utskott bestående av cheferna för de olika organisationerna. För att rådfråga och engagera lokalsamhället i de beslut som rör Östra Vätterbranterna bildas också en referensgrupp – ÖVB-forum – med företrädare från organisationerna inom arbetsgruppen samt hembygdsföreningar, företagare och entreprenörer m.fl. som har möten ett par gånger per år. Till biosfärkoordinator för området utses projektledaren för det tidigare projektet Östra Vätterbranterna. Under kandidatprocessen har flera av de inblandade aktörerna finansierat olika arbetstjänster. Skogsstyrelsen, WWF, Jönköpings kommun samt Södra skogsägarna i samarbete med LRF har alla bidragit med varsin halvtidstjänst. Länsstyrelsen i Jönköpings län har bidragit med en fjärdedels tjänst vilket leder till totalt 2,25 heltidstjänster. Anslaget från Naturvårdsverket har till största delen gått till att finansiera biosfärkoordinatorns arbetstid.

Förhandlingar om gränser påbörjades när biosfärkandidaturen satte igång. På land tog arbetsgruppen avstamp från de naturgeografiska förutsättningarna i kombination med sockengränser och i sjön Vättern är det Jönköpings kommungräns som drar upp gränsen för det tilltänkta biosfärområdet. För de delar som ingår i ansökan, men som inte omfattades av Östra Vätterbrantsprojektets ursprungliga geografiska avgränsning, har förankring skett genom de lokala samverkansorganisationerna Visingsörådet på Visingsö och Framtidsgruppen i Adelöv.

Initialt hade arbetsgruppen som ambition att även få med fyra socknar inom Ödeshögs kommun. Dessa förhandlingar strandade emellertid. Förfrågan om att ingå i det tilltänkta biosfärområdet kom in i ett skede då vindkraften diskuterades livligt i de fyra socknarna inom Ödeshög, LRF och bygden. Vindkraftsfrågan har också vållat bryderier i ett senare skede under ansökningsförfarandet när det blev tal om etablerandet av vindkraft i naturkänsliga områden inom det tilltänkta biosfärområdet. I

dessa diskussioner använder både vindkraftsförespråkare och vindkraftsmotståndare sig av begreppen biosfärområde och hållbar utveckling som ett ”slagträ” för att argumentera för sin sak (för att ge legitimitet för sina argument). Vindkraftsförespråkarna påtalar lämpligheten av lokalt producerad förnyelsebar energi som en viktig angelägenhet för det tilltänkta biosfärområdet, medan vindkraftsmotståndare betonar olämpligheten av stora bullrande verk som stör tystanden och utsikten i området. Arbetsgruppen för biosfärområdet väljer att inte ta parti för någon av parterna.

En betydelsefull aspekt av biosfärkonceptet i Östra Vätterbranterna bygger på att markägarna är intresserade av att ställa sin mark till förfogande. Arbetet med att utveckla demonstrationsområden för detta ändamål har tidigare visat sig vara framgångsrikt och rönt intresse inte bara i den egna bygden utan även nationellt och internationellt. Det relativt stora antalet privata markägare inom det föreslagna biosfärområdet bidrar till att skapa en stor variation i fråga om hur marken brukas. Intresset hos markägarna av att ta del i gemensamma satsningar och aktiviteter är skiftande men bedöms (i ansökan) som tillräckligt stort för att testa olika modeller för hållbart naturbruk.

En utvecklingsplan för det föreslagna biosfärområdet arbetades också fram genom samarbete mellan företrädare för markägare, myndigheter och den ideella naturvården. Utvecklingsplanen drog nytta av flera av de underlagsdokument som tagits fram från det tidigare arbetet i projektet Östra Vätterbranterna. Vartefter arbetet fortskred involverades också fler samarbetspartners t.ex. fördes samtal med Leader Sommenbygd och arbetet fördjupades med Jönköpings kommun som blev alltmer involverade i arbetet. För att öka de medverkande deltagarnas kunskaper och för att hämta inspiration till arbetet arrangerades en workshop med det svenska MAB-nätverket och representanter deltog på EuroMAB-möte i Slovakien och man genomförde en studieresa till det närliggande biosfärområdet Vänerskärsgården med Kinnekulle. Man tog också emot besök från Indien, Sydafrika och Finland. Under kandidatprocessen uppmärksammades biosfärarbetet i lokalpressen och i radio med jämna mellanrum. Under 2009 utsågs Östra Vätterbranterna till ”Årets initiativ” på den årliga Jönköpingsgalan.

Utöver zoneringsarna har arbetsgruppen arbetat fram ytterligare tematiska och geografiska indelningar av det tilltänkta biosfärområdet. För att underlätta prioriteringar och för att tydligöra kommunikationen inom biosfärområdet delades arbetet inom Östra Vätterbranterna in i sex temafrågor⁵ och sex temalandskap⁶. Liksom för utvecklingsplanen poängteras i ansökan att arbetet med olika teman är flexibelt, dvs. att nya teman kan tillkomma och/eller avskrivnas. Den övergripande viljeinriktningen

⁵ De aktuella temafrågorna är; i) Varumärke Östra Vätterbranterna ii) Småskalig träförädling och -avsättning iii) Turism iv) Lokalproducerade varor v) Förnyelsebar energi vi) Landskapshistoria och -ekologi.

⁶ De aktuella temalandskapen är; i) mulens marker ii) värdefulla träd i odlingslandskapet iii) skogs- och brantmiljöer iv) vattnet i landskapet v) tätortsnära natur och vi) grevskapet och småbrukarlandskapet.

är att arbetet skall präglas av lokal samverkan och att arbetet skall inriktas på både bevarande- och utvecklingsarbete. Ambitionen är att på sikt utveckla demonstrationsprojekt för de aktuella teman och att det knyts forsknings- och utbildningsinsatser till olika projekt och inriktningar.

Under slutet av år 2010 skrevs biosfäransökan ihop och skickades ut på bred remiss. Ett stort antal personer bidrog med skrivningar till ansökan och remissen gick ut till ca 100 adresser och man fick in 30-40 svar. Av de inkomna remissvaren var de flesta mycket positiva till bildande av biosfärområdet. I den nationella remissen betonades emellertid avsaknaden av forskningsanknytning. Under 2011 bearbetades remissvaren och ansökan skickades in till Unesco. Efter det att ansökan skickats in, har aktörerna i Östra Vätterbranterna under 2011 deltagit på EuroMAB-mötet i Vänerskärgården med Kinnekulle samt varit medarrangör i en forskarworkshop om ekosystemtjänster vid Jönköpings Högskola. Arbetsgruppen har också haft fortsatta dialogmöten med olika vindkraftsaktörer samt antagit en vision, verksamhetsidé och värdegrund för det blivande biosfärområdet. I området påbörjas också ett arbete med att sätta upp informationstavlor i demonstrationsområdena och en ny hemsida lanseras.

Under kandidaturprocessen initieras också en förstudie för att undersöka möjligheterna att etablera ett biosfärcentrum i området där biosfärområdet tre funktioner⁷ ska ”rymmas” och åskådliggöras i en byggnad. ”*Visionen är att anläggningen ska visa på hur bevarande och utveckling kan gå hand i hand utifrån den lokala traditionen som bas*” (Östra Vätterbranterna, 2011). I byggnaden vill man kunna föra samman t.ex. utställning, saluhall för lokalt producerade varor, turism och upplevelser, med biosfärkontor. Tanken är att byggnaden också ska fungera som en mötesplats för människorna i bygden och som ett belysande exempel av biosfärområdets arbetssätt och målsättning (Östra Vätterbranterna, 2011).

⁷ De tre funktionerna är att: 1) bidra till att bevara den biologiska mångfalden (gener, arter, ekosystem, landskap), 2) främja ekonomisk utveckling och en samhällsutveckling som är ekologiskt och socialt hållbar, 3) stödja genom att underlätta bland annat forskning, utbildning och praktik.



Vy över Landsjön och Visingsö. Foto: Erik Sollander

3.5.3 Framtida organisatoriska arrangemang och finansiering

Östra Vätterbranterna har på sikt som ambition att utvecklas till en lokal/regional folkrörelse och för ändamålet föreslås bildandet av en ideell förening. Föreningen föreslås i sin tur vara uppbyggd av en referensgrupp, en arbetsgrupp, ett verkställande utskott (i likhet med projektorganisationen för biosfärkandidaturen) samt en styrelse. Styrelsens ledamöter väljs bland föreningens medlemmar och har till uppgift att bevaka föreningens intressen och speglar sammansättningen i arbetsgruppen. Arbetsgruppen, med representanter från föreningsmedlemmarna, ska träffas regelbundet för att diskutera biosfärområdets angelägenheter.

Det verkställande utskottet ska vara knuten till ett biosfärkontor som ska fungera som ett mellanled till de ingående organisationerna. Det verkställande utskottets primära syfte ska vara att driva arbetet framåt på lokal och internationell nivå genom olika projekt som kopplas till Östra Vätterbranternas vision och mål, samt till det föreslagna biosfärområdets prioriteringar. Referensgruppen ska kunna fungera som bollplank och idégivare till biosfärbudet, liksom ambassadörer för Östra Vätterbranterna. Tanken är att referensgruppen ska fungera som ett forum med ambitionen att representera alla samhällets instanser. Målsättningen att samla upp till 5 000 medlemmar.

Den framtida finansieringen av biosfärområdet ses inte av företrädare från arbetsgruppen som ett akut problem. En styrka med Östra Vätterbranterna är att processen är uppbackad av sju stycken relativt starka organisationer och man hoppas på att få fortsatt finansiellt stöd av Naturvårdsverket. Jönköpings kommun kom relativt sent

in i arbetet med biosfärområdeskandidaturen, men detta upplevs inte som problematiskt då man numera känner ett starkt stöd från kommunledningen.

Även då ett flertal av nyckelaktörerna är arvoderade, har de mesta av arbetet i Vätterbranterna skett på ideell basis, med tanke på allt engagemang som lagts ner i de olika byarna. Förslag om att bredda engagemanget med fler organisationer har framkommit under kandidaturen bl.a. med Landstinget (särskilt länssjukhuset Ryhov), Regionförbundet, Smålands turism, näringslivsföreningar och företagsrådgivare.

3.5.4 Utmaningar och framgångsfaktorer

En utmaning under kandidaturprocessen har varit att komma överens om de olika zoneringsarna och områdets avgränsning. En annan utmaning har varit och är fortfarande att förklara vad biosfärområde är för något. Begreppet biosfärområde upplevs som abstrakt för den bredare allmänheten. Man vet inte vad biosfärområden är och vad de står för. Vindkraftsdiskussionen har emellanåt också utgjort en stor utmaning och upplevs som svårhanterlig, vilket bland annat följande citat från biosfärkoordinatör vittnar om.

”Vissa aktörer ville att vi skulle ta ställning och vi tvingades att både försvara biosfärtanken och Vätterbrantsprojektet”.

En viktig framgångsfaktor för arbetsprocesserna under kandidaturprocessen har varit det tvärssektoriella och konfliktlösnande arbetssättet som också rönt intresse, inte bara lokalt utan också nationellt och internationellt. I det här sammanhanget kan det också vara värt att notera att initiativet till att bilda ett biosfärområde har sitt ursprung i ett lokalt behov av att vilja fortsätta ett framgångsrikt samverkansprojekt. Från att tidigare varit ett forum för att hantera konflikter, är vår bedömning att biosfärbetet lett till en fördjupad dialog och ett ännu närmare samarbete mellan de inblandade aktörerna. Den närmare tio år långa processen inom det tidigare projektet Östra Vätterbranterna har gått från konflikt via successiv förståelse, till en konstruktiv samverkan med en stark ”vi-känsla” hos de centrala aktörerna (Östra Vätterbranterna, 2011). Denna vi-känsla verkar ha bibehållits under kandidaturprocessen och utgör arbetets främsta framgångsfaktor, men utmaningar uppstår när fler aktörer inkluderas i arbetet. En mycket stor framtida utmaning för det fortsatta biosfärbetet är hur de tidigare centrala aktörerna förmår att släppa in andra aktörer i arbetet.

I ansökan står det:

”I området vill man tillsammans med brukare och boende i området testa och visa på modeller för hållbar användning av naturresurserna” (Östra Vätterbranterna, 2011).

Med tanke på att området till största delen är privatägt, så utgör det en utmaning för det framtida biosfärbetet att förmå de privata markägarna att ställa sin mark till förfogande. Detta är dock en central förutsättning för att biosfärbetet skall bli lyck-

at över än längre period, då det framtida biosfärlarbetet bygger på att de privata markägarna är intresserade av att ställa sin mark till förfogande.

3.5.5 Sammanfattande reflektion

Överlag har det framkommit förvånansvärt lite negativa åsikter mot etablerandet av Östra Vätterbranterna som biosfärområde, med tanke på den stora variationen av aktörer och det stora antalet privata markägare som finns i området. En anledning till att så få kritiska röster gjort sig gällande är att utnämningen till biosfärområde inte innebär någon ny lagstiftning som inskränker på markanvändningen. En annan anledning är arbetsgruppens långa erfarenhet med att arbeta processuellt och med konflikter som berör bevarande- och nyttjandeproblematik. Det har med åren utvecklats en tillit mellan centrala aktörer i området. Vidare fanns det en fungerande organisation för samarbete som man kunde använda och utveckla vidare.

Biosfärlarbetet i Östra Vätterbranterna har dragit stor fördel av det konsensusökande arbetssättet från det tidigare projektet Östra Vätterbranterna som pågick i närmare tio innan idéerna om att bilda ett biosfärlarbete uppkommer. Dörrarna mellan de centrala aktörerna – länsstyrelsen, Södra skogsägarna, LRF, kommunen och den ideella naturvården – var följaktligen redan etablerade och det tidigare arbetssättet hade dessutom stora likheter med det arbetssätt som förespråkas för biosfärlarbetet. Det var därför tämligen oproblemiskt att förankra och skapa legitimitet för idén om att etablera ett biosfärområde. Tack vare biosfärlarbetet har samverkan mellan de ingående centrala aktörerna stärkts ytterligare. Jönköpings kommun har allteftersom ansökningsprocessen fortskridit också fått en allt större och viktigare roll i det framtida biosfärlarbetet. Detta till trots, så har emellertid arbetet inte varit helt oproblemiskt.

Problem och utmaningar uppstår som tidigare nämnts när arbetsgruppen har som ambition att inkludera fler bygder och stora utmaningar uppkommer under kandidaturprocessen när vindkraftsaktörer avser etablera vindkraft i det föreslagna biosfärområdet. Någon uttalad strategi eller beredskap för hur man hanterar dessa problem och utmaningar verkar inte ha funnits, utan har fått utvecklas under arbetets gång, vilket enligt vår bedömning har tagit mycket tid och kraft i anspråk.

Hela frågan om vindkraftsetableringar reser också frågan om vad som är tillrådligt att göra inom ett biosfärområde, där begreppen hållbar utveckling och biosfärområde används av både vindkraftsförespråkare och vindkraftsmotståndare för att legitimera sina respektive anspråk. Det stora tolkningsutrymmet om vad biosfärområde och hållbar utveckling är, bidrar å ena sidan till skapa acceptans och brett engagemang för biosfärlkonceptet, men å andra sidan finns det på sikt en risk att begrepp som biosfärområde och hållbar utveckling urvattnas, om det inte ges en tydligare innebörd.

Tanken att bilda en ideell förening bedömer vi som lovvärd och intressant, men det återstår flera frågetecken att rätta ut innan en dylik organisation kan sjasättas och få

fart. Det är t.ex. oklart hur man ser på de ingående organisationernas roller gentemot varandra och vilken roll de nuvarande centrala aktörerna avser att få i den framtida organisationen. Hur viktas finansiärernas inflytande visavi enskilda medlemmars? Hur fås en bra balans mellan ideellt arbete och lönearbete? Detta är viktiga och angelägna frågor som tarvar fortsatt öppna och breda diskussioner inte bara med de nu ingående aktörerna utan också med en bredare allmänhet.

Lärandeprocessen mellan de ingående centrala aktörerna bedömer vi har varit omfattande. Detta vittnar den stora mängd studiebesök, workshops m.m. som framförallt de centrala aktörer varit aktiva med att genomföra eller delta i. En stor del av kunskaperna som ligger till grund för biosfäransökan är hämtade från de ingående aktörernas kunskapsbas. Utöver detta kunskapsutbyte har även experter från de medverkande myndigheterna (främst skogsstyrelsen och länsstyrelsen) bidragit med sina kunskaper. Enligt vad som berättats för oss har också flera av de dialogmöten som hållits i de olika bygderna i Östra Vätterbranterna gett tillfällen till erfarenhets- och kunskapsutbyte, både mellan medlemmarna av arbetsgruppen och olika lokala aktörer i området.

4 Jämförande analys och ansatser till svar på frågorna

I det här avsnittet jämför/analyserar utvärderingen de fem biosfärområdena i ljuset av de frågor som är centrala för utvärderingen.

Upprinnelse och motiv

(Vad är upprinnelsen till arbetsprocesserna med biosfärområden?)

Upprinnelsen till arbetet från idé till biosfärutnämning varierar mellan de fem områden som studerats. I flera av områdena har konflikter och intressekonflikter mellan bevarande och nyttjande utgjort en utlösande faktor. Flera av de intervjuade nämner att problematiken kring reservatsbildningar och dikotomin bevarande-utveckling har haft betydelse för beslut att gå vidare med en biosfäransökningsprocess. Förhoppningar om att finna långsiktiga och lokalt anpassade lösningar på hur bevarande-utvecklingsproblematiken i respektive område skall lösas och utformas har bidragit till att man vill utvecklas till biosfärområden. En utnämning till biosfärområde förväntas dels bidra till ett mer långsiktigt värnande av området samtidigt som en utnämning väcker förhoppningar om att det ska bidra positivt till den ekonomiska utvecklingen.

De samverkansprocesser som bedrivs tidigare inom respektive område har varit beroende av olika typer av projektfinansiering med en tydlig början och ett tydligt slut. En utnämning till biosfärområde förväntas också bidra till att skapa kontinuitet i en annars väldigt projektorienterad kontext som de grupper/organisationer som står bakom ansökningarna arbetar inom. Kontinuitetsargumentet har varit särskilt framträdande som motiv i Östra Vätterbranterna och i Nedre Dalälven, men också i de övriga biosfärområdena om än något annorlunda. Detta kan ses som ett försök att institutionalisera områden som idag karaktäriseras av kreativitet och innovation, mycket tack vare projektverksamheten. Etablerandet av biosfärområdet målar visserligen upp nya samarbetsgränser som kan underlätta för samarbete mellan och över redan etablerade administrativa gränser (såsom kommungränser) men kan verkligen biosfärområden underhålla den kreativa atmosfär som idag till stor del skyddas av EU-medel?

Arbetsformernas utmärkande drag

(Vilka övriga aktörer har involverats i processerna? På vilka grunder har eventuella aktörer uteslutits ur processerna? Hur har arbetsprocessen påverkats av andra verksamheter/projekt i området? Har de verkat konkurrerande/hämmande på arbetet med biosfärområden eller tvärtom stärkande för processen? Hur har berörda lokala aktörer involverats och hur är deras inställning till arbetet/processen?)

Inom samtliga genomförandeprocesser med att uppnå biosfärområdesstatus har ett omfattande arbete lagts ner på att kommunicera och förankra idéerna om biosfärkonceptet med lokala aktörer inom respektive område. Förankringsarbetet har dels varit orienterat mot att informera allmänheten, men också mer riktat mot specifika aktörer som bedömts som speciellt intresserade av, eller betydelsefulla för arbetet. I formandet av arbetsgrupper och/eller styrgrupper har initiativtagare till arbetet i stor utsträckning valt att arbeta med ett mer riktat urval av samarbetspartners.

Kommunernas representation har spelat en viktig roll i samtliga kandidaturprocesser, dels genom tjänstemäns deltagande i arbetsgrupper och kommunpolitiker i s.k. styrgrupper. Kommunernas representation har i varierande grad haft betydelse för utvecklingen av innehåll och verksamhet knuten till respektive biosfärområde. I flera områden har emellertid kommunpolitiker haft en rätt perifer betydelse för arbetets inriktning och de har sällan stått för den visionära innebörden av arbetet. Den kommunala förankringen och deltagandet bedömer vi har varit omfattande i Kristianstads Vattenrike, Vänerskärgården med Kinnekulle och i Blekinge Arkipelag. I Östra Vätterbranterna bedömer vi att den kommunala förankringen successivt vuxit i omfång under kandidaturprocessen och i Nedre Dalälven har kommunerna främst varit tillskyndare i form av finansiärer.

Urvalet av samarbetspartners har framförallt skett utifrån var det funnits engagemang för de frågeställningar som ansetts relevanta för att utveckla biosfärbetet. I viss utsträckning har samarbetspartners valts för att ge arbetet en legitimitet både i formell betydelse men också i bemärkelsen av att skapa trovärdighet och förtroende för arbetet. Både kommuner, länsstyrelser och centrala myndigheter har i viss utsträckning fått stå för detta legitimitetsskapande uttryck. Flera ideella organisationer och intresseföreningar såsom företrädare för den ideella naturvården liksom för enskilda markägare har också kunnat bidra till att ge arbetet legitimitet genom att de visat på långsiktigt engagemang i specifika frågeställningar som har kunnat knytas till biosfärbetet.

Inom samtliga biosfärområden har en inkluderande hållning observerats avseende aktiviteter utanför arbets- respektive styrgrupper. De verksamheter som kopplats till aktörer verksamma inom föreningar och näringsliv i biosfärområdena har i varierande utsträckning inkluderats i biosfärbetet. Det inkluderande arbetssättet som uppmuntrar till det ideella föreningslivets deltagande genomsyrar verksamheten i flera biosfärområden. Detta innebär dock inte per automatik att de involverade föreningarna har något direkt inflytande över biosfärområdets utveckling och anslutande aktiviteter.

Arbetet inom respektive biosfärområde har i varierande utsträckning involverat det lokala näringslivet. I Vänerskärgården med Kinnekulle och i Nedre Dalälven har turistföretagare med så kallad ”ekologisk profil” deltagit i biosfärområdenas utvecklingsarbete och flera av dessa företagare har också utbildat sig till att bli biosfärbassadörer. Att lyfta fram lokala entreprenörers betydelse för utformning av biosfär-

områdets verksamheter och inriktning har varit tongivande i framförallt i biosfärlärbetet i Vänerskärgrården med Kinnekulle och i Nedre Dalälven. Biosfärområdenas arbete domineras i övrigt främst av utvecklingen av konkreta naturvårdsåtgärder och olika former av informationsverksamhet. En förskjutning till att utveckla näringslivsdimensionen i biosfärområdena kan emellertid noteras i samtliga områden.

Sammanfattningsvis har arbetsprocesserna till stor del handlat om att bygga förtroende och knyta till sig nyckelpersoner bland politiker, lokala föreningar, markägare och finansiärer m.fl. Arbetet har delvis rört sig om att utveckla tillitsfulla interna relationer i de lokala kontexter man jobbar i (s.k. *bonding social capital*), men också om att utveckla tillitsfulla externa relationer med ”utomstående” aktörer (s.k. *bridging social capital*) som har förmåga att ge arbetet legitimitet (jfr. Putnam, 2000).

För samtliga biosfärområden är vår bedömning att tätorternas roll inte har beaktas i någon större omfattning under kandidaturprocessen. Detta kan ha att göra med att tätorterna faller inom ramarna för den kommunala detaljplaneringen, men också för att biosfärlärbetets fokus på värnandet av den biologiska mångfalden och lokal utveckling. Det är också en fråga om resurser. Att biosfärområden ännu inte lyckats inkludera tätorterna i biosfärlärbetet i någon större utsträckning ska inte ses som ett misslyckande för de enskilda biosfärområdena, utan snarare som en signal/uppmärksamhet att här återstår förankringsarbete att göra. Projekt och studier som belyser och kopplar samman stad och land relationer torde vara av central betydelse för att uppnå biosfärlärbetets ambitionen att utgöra modellområden för hållbar utveckling.

Biosfärlärbetets roll

Vi har fått uppfattningen att biosfärlärbetets roll haft tämligen fria händer att forma biosfärlärbetet efter egna idéer och förutsättningar. Ramarna och riktlinjerna har emellertid inte, som vi uppfattat det, varit helt tydliga från svenska MAB-kommitténs sida. Det fria arbetssättet kan tolkas som en medveten strategi från Svenska MAB-kommitténs sida, där man eftersträvar att arbetet ska ha ett tydligt underifrånperspektiv och att det utvecklas ”fritt” utifrån de lokala förutsättningarna. Det fria arbetssättet har emellertid emellanåt skapat en del otydligheter och osäkerheter om biosfärlärbetets roller och mandat, men samtidigt öppnat upp för ett tämligen oförhindrat tolkningsutrymme om vad och för vem ett biosfärlärbete skall innefatta och givit de ingående aktörerna ett relativt stort handlingsutrymme att designa biosfärlärbetet efter eget huvud.

Biosfärlärbetets roll som länk mellan å ena sidan de politiska och administrativa systemen och det ideella föreningslivet och den privata sektorn å andra sidan är komplexa att hantera. Biosfärlärbetets roll har haft en sorts mäklarroll, där man gentemot de olika aktörerna, har fungerat som inspiratörer och förmedlare av MAB:s intentioner och värdegrund. Biosfärlärbetet har i varierande utsträckning också gett biosfärlärbetets roll en ”inträdesbiljett” till det offentliga rummet.

Finansiering

(Hur har arbetet finansierats och hur förväntas fortsatt finansiering lösas?)

De olika biosfärområdena har löst finansieringen på olika sätt. Gemensamt för samtliga biosfärområden är att de under kandidaturfasen lyckats sammanföra resurser för att finansiera verksamheten. Genom att sammanföra resurser har man också lyckats frambringe engagemang och känsla av gemensamt ansvarstagande. Samtliga biosfärområden har under kandidaturfasen också erhållit ett årligt anslag från Naturvårdsverket.

Den framtida finansieringen för verksamheterna är en fråga som ännu inte är helt löst. Naturvårdsverket har fortsatt att ge ett årligt stöd till områdena efter det att de blivit utnämnda till biosfärområden. Naturvårdsverket kan emellertid inte lämna några garantier för att det även kommer bidra finansiellt i framtiden. Frågor om den framtida finansieringen utgör i det här sammanhanget ett riskmoment, särskilt för de biosfärområden vars verksamhet till stor del är beroende av en finansiering från Naturvårdsverket (t.ex. Älvlandskapet Nedre Dalälven). Det finns förhoppningar om att statusen som en biosfärområdesutnämning innebär, ska öppna upp för nya finansieringsmöjligheter inom exempelvis EU:s Life-projekt och kanske även på sikt genom ”royalties” när företag använder sig av biosfärlogotypen eller vid en framtida försäljning av olika ”biosfärcertifierade produkter”. Frågor som handlar om den framtida finansieringen utgör en väsentlig fråga för att garantera att MAB:s intentioner fullföljs på sikt. Vi bedömer att det finns goda skäl för att argumentera att man från centralt håll (Naturvårdsverket) fortsätter att bidra med ett basanslag över en längre period.

Utmaningar och framgångsfaktorer

(Hur har problem och utmaningar hanterats? Finns kvarvarande problem/konflikter? Hur har eventuellt uppkomna konflikter hanterats? Vilka framgångsfaktorer har identifierats?)

En återkommande utmaning för praktiskt taget samtliga biosfärkoordinatörer och inbladade i arbetsprocesserna har varit att förklara och kommunicera vad biosfärområde är för något. Det finns dock inte någon vedertagen operativ definition av vad ett biosfärområde är som fungerar för allas behov. Två ofta vanligt förekommande försök till definition av biosfärområde är; ”experimentverkstad för uthållig utveckling” eller ”modellområde för hållbar utveckling”.

Svårigheten att kommunicera vad biosfärområden är för något, har också upplevts som problematisk i en situation då ramarna för den geografiska avgränsningen upplevts som diffusa och krångliga att hantera. Upplevelserna av biosfärkonceptet som svårkommunicerbart vilar på flera olika aspekter av konceptet. Diffusa kriterier (Unescos riktlinjer) för den geografiska och fysiska inramningen, det vida begreppet

hållbar utveckling och biosfärtanken om att skapa en balans mellan bevarande och utveckling är exempel på sådana aspekter.

De dubbelbottnade perspektivet med bevarande och utveckling som biosfärlarbetet omgärdas av, gör emellertid också biosfärområdena högintressanta ur ett kommunikativt perspektiv, då de öppnar upp för många olika tolkningsmöjligheter om vad ett biosfärområde står för. Vår bedömning är att de dubbelbottnade perspektiven har stimulerat till viktiga diskussioner om nyttjande kontra bevarande, samtidigt som det öppnat upp för nya möjligheter till samverkan över traditionella sektorsgränser. Det vida tolkningsutrymmet om vad biosfärområde och hållbar utveckling är, bidrar å ena sidan till skapa acceptans och brett engagemang för biosfärkonceptet, men å andra sidan finns det på sikt en risk att begrepp som biosfärområde och hållbar utveckling urvattnas, om det inte ges en tydligare kontextuell inramning.

De dubbelbottnade perspektiven ställer också frågan om vem/vilka som ska ha tolkningsföreträde att definiera vad biosfärområde är på sin spets. Frågan om vems tolkningar som ska gälla är ytterst en fråga om makt och demokrati. Den här aspekten blir t.ex. påtagligt i Östra Vätterbranterna och i Vänerskärgården med Kinnekulle när frågan om vindkraftsetableringar kommer på tal, där såväl vindkraftsförespråkare som vindkraftsmotståndare använder sig av biosfärbegreppet för att argumentera för sin sak.

Administrativa och organisatoriska arrangemang

(Hur har organisatoriska och administrativa arrangemang lösts?)

De fem studerade biosfärområdena har valt olika organisatoriska lösningar. I Vänerskärgården med Kinnekulle och Östra Vätterbranterna har man bildat eller avser att bilda ideella föreningar. I Kristianstads Vattenrike ingår biosfärlarbetet som en del i Kristianstad kommun och i Blekinge Arkipelag har man valt en samförvaltningslösning mellan länsstyrelsen och de ingående kommunerna. I Nedre Dalälven ingår biosfärlarbetet som en del i Nedre Dalälvens Utvecklingsaktiebolag. De olika organisatoriska arrangemangen bedömer vi som lovvärda och intressanta, men det återstår en del frågetecken att reda ut, vad beträffar långsiktig finansiering, representation och ansvarsförhållanden innan de olika organisationerna funnit sina former. Hur åstadkommer man en stabil finansiering? Hur viktas finansiärernas inflytande visavi enskilda medlemmars? Hur utvecklar man en bra balans mellan ideellt arbete och lönearbete? Hur etableras en bra balans mellan olika intressen och vad för slags inflytande och ansvarsutkrävande kan man förvänta sig hos de ingående aktörerna? Är representationen legitim och hur viktas inflytande visavi deltagande? Detta är viktiga och angelägna frågor som tarvar fortsatta diskussioner inte bara med de nu ingående aktörerna utan också med en bredare allmänhet.

Anknytning till MAB:s värdegrund

(Hur väl anknyter man till grundtankarna med MAB och de centrala faktorer som formar MAB:s värdegrund).

Arbetsprocesserna i de fem biosfärområdena har varit, som vi kan bedöma, lyckosamma utifrån de förutsättningar som funnits till hands och lärprocessen har stundtals varit omfattande såväl under som efter kandidaturfasen. Vår uppfattning är att det deltagande arbetssättet har bidragit till att hantera och överbygga tidigare stereotypa bilder som olika aktörer haft visavi varandra, där olika aktörer ökat sin förståelse för varandras roller och perspektiv runt frågor om bevarande och utveckling. Vår bedömning är att arbetet i samtliga områden på detta sätt lyckats relativt väl med att knyta an till grundtankarna med MAB och de centrala faktorer om bevarande och utveckling som formar MAB:s värdegrund.

Forskningsanknytning

(Hur beaktas forskningens roll i biosfärområdena?)

Forskningens roll har beaktats i biosfärarbetet på olika sätt i de fem biosfärområdena. I Vännerskärgråden med Kinnekulle har forskare deltagit i arbetsgrupper under kandidaturarbetet och i Nedre Dalälven, om än något annorlunda, har det funnits ett forskarråd som träffats vid ett par tillfällen. Forskarna har på så vis varit med och bidragit till att legitimera biosfärprocessen. I Kristinastad Vattenrike har forskningen haft betydelse främst i ett senare skede, efter det att området blivit utnämnd till biosfärområde, för att nu legitimera det som åstadkommit. Samtliga områden har i sin ansökan kartlagt den forskning som bedrivs inom respektive område och flera av områdena har jobbat med att försöka etablera kontakter med de närliggande högskolorna och universiteten.

Under våra intervjuer och samtal har det bland annat uttryckts behov av forskning som utgår ifrån de olika biosfärområdenas specifika behov. Flera av de vi intervjuat och fört samtal med uttrycker att ”man vill inte bli forskade om utan vara med i framtagande av forskningsfrågor”. Det finns således behov av forskningsmiljöer och arenor som länkar samman forskare med aktörer som lever och bor i de olika biosfärområdena. Det finns också enligt vår egen bedömning ett behov av utvecklande av longitudinella studier som följer händelseutvecklingen över flera år framåt i tiden i de olika biosfärområdena. Det behövs både kunskap av naturvetenskaplig och samhällsvetenskaplig karaktär som förmår att svara till både de olika aktörernas behov i respektive biosfärområde, men också behov av forskningskapacitet av mer grundforskningskaraktär.

5 Sammanfattande reflektioner och rekommendationer

Politiska styrdokument såväl som forskning inom demokrati och naturresursförvaltning hävdar att allmänhetens deltagande i naturresursförvaltning leder till en bredare kunskapsbas/kunskapsutbyte och mer hållbara beslut om miljön. Det sätt på vilket olika aktörer kommunicerar biosfärbegreppet och deltar i biosfärbetet har konsekvenser för hur biosfärområdena utvecklas på sikt.

En central uppgift under kandidaturfasen, men även efter det att områdena har blivit officiellt godkända som biosfärområden, har varit att fylla biosfärkonceptet med ett attraktivt innehåll. Genom kommunikativa processer tillskriver olika aktörer olika meningsinnehåll av vad begreppet biosfärområde innefattar. Dessa meningsinnehåll kan på sikt bli normerande över vad man kan göra och inte göra i ett biosfärområde, som med tiden kan utvecklas till nya informella regelverk och förhållningsätt till platsen (jfr. Sandström, 2008). Vår bedömning är att den identitets- och normutvecklingen inom de olika biosfärområdena ännu är i sin linda. Längst har Kristianstads Vattenrike kommit och här skulle man kunna tala om att biosfärbetet har bidragit till att förändra människors föreställningar om ett tidigare ”vattensjukt landskap i behov av dränering” till föreställningar om ett ”vattenrikt” landskap med unika egenskaper värda att bevara. Detta nya sätt att förhålla sig till sin fysiska omgivning har likheter med den franske modernisten Duchamps konstsyn eller synvända, dvs. när betraktaren till ett föremål eller ett landskap gör en total helomvändning i sitt betraktelsesätt (jfr. Brulin och Emriksson, 2005). Gemensamt för samtliga biosfärinitiativ är att de bidragit till att människor börjat se på sin omgivning med nya ögon, som på sikt har möjlighet att generera ny livskraft och nya platsidentiteter.

Vår granskning visar att genomförandeprocesserna med att uppnå biosfärområdesstatus präglas av olika former av interaktiv samhällsstyrning (*governance*) och deltagande. Interaktiv samhällsstyrning (Hedlund & Montin, 2009:32) begreppsliggör de samhällsfenomen som de senaste decennierna satt sin prägel på politikområde efter politikområde i Sverige, inte minst inom den svenska naturvårdspolitik. Interaktiv samhällsstyrning karakteriseras av en övergång från en mer hierarkisk styrelsesätt till ett mer samverkansinriktat och nätverksbaserat styrelsesätt som bland annat utmärks av en vilja att involvera en mångfald aktörer. Interaktiv samhällsstyrning ses i många fall som en lösning på att förankra fattade beslut och underlätta implementering (Hedlund och Montin, 2009)

Den interaktiva samhällsstyrningen i de fem undersökta biosfärområdena skiljer sig emellertid åt, vilket till viss del har att göra med upprinnelsen till initiativen, men också av markägarförhållanden, tidigare organisatoriska arrangemang, finansiering och naturgeografiska förutsättningar m.m. I Kristianstads Vattenrike har arbetet till största delen varit en kommunal angelägenhet, som varit avhängigt ett par drivna eldsjälar, där interaktionen med lokalsamhället främst skett genom konkreta natur-

vårdsprojekt av olika slag. I Blekinge Arkipelag har arbetet till stor del drivits av engagerade tjänstemän på länsstyrelsen som genom olika initiativ arbetat med att förankra biosfäridéerna hos berörda kommuner och genom olika former av rådslag med lokala organisationer och aktörer. Vår uppfattning är att arbetsprocesserna i Östra Vätterbranterna och Kinnekulle präglas av en stor interaktivitet mellan olika lokala aktörer och organisationer. I Nedre Dalälven fasades arbetet med att uppnå biosfärområdesstatus in i en redan etablerad Leader-struktur, där förankringen med kommunala, regionala, privata och ideella aktörer redan till stor del var etablerad.

Trots skillnader i interaktivitet finns det också flera likheter mellan arbetsprocesserna i de fem biosfärkandidaturena. Vår granskning visar att samtliga arbetsprocesser under kandidaturfasen har dragit nytta av tidigare eller parallellt pågående projekt och processer. I Kristianstads Vattenrike pågick ett långtgående kommunalt arbete med att etablera Kristianstads Vattenrike långt innan idéerna om att bilda ett biosfärområde tog form. Biosfärområdet Nedre Dalälven har dragit fördelar av det redan pågående Leader-arbetet för Nedre Dalälven. I Blekinge Arkipelag drog man nytta av Naturvårdsverket parallellt pågående projekt ”samverkansplaner för värdefulla kust- och havsområden” och i Östra Vätterbranterna har erfarenheterna från det tidigare samverkansprojektet ”Östra Vätterbranterna” haft en avgörande betydelse för det fortsatta biosfärarbetet. Intresset för ett biosfärområde på Vänerskärgrården med Kinnekulle med omnejd är sprunget ur Life-projektet ”Restaurering och bevarande av naturmiljöer på platåberget Kinnekulle”. Dessa tidigare eller parallellt pågående projekt har på olika sätt färgat och satt avtryck i biosfärarbetes genomförandeprocesser. På sätt och vis skulle man här kunna påstå biosfärarbetet på olika sätt och i olika omfattning bidragit till att inte bara utveckla, utan också institutionalisera tidigare initiativ.

Biosfärarbetet i samtliga fem områden har stora likheter med Leader och andra former av partnerskap där man genom olika former av deltagandeprocesser försöker ge ansvaret till utvecklingen över ett område till dem som närmast berörs. Den här formen av interaktiv samhällsstyrning kan å ena sidan ses som en form av deliberativ demokrati och som ett komplement till den representativa demokratin. Å andra sidan kan den här formen av samhällsstyrning i ”hållbarhetens namn” också betraktas som en förändring i politiken, där staten minskar sitt direkta ansvar – dvs. ett sätt för staten och den representativa demokratin att slippa ta ansvar för svåra och kanske oppnåeliga mål. Till exempel ambitionen att uppnå en balans mellan bevarande och utveckling.

I landsbygdssammanhang är det till exempel inte ovanligt att ideella krafter uppmantras att ta över vissa uppgifter när den offentliga sektorn drar sig tillbaka. Detta innebär att frågor om makt, kamp om meningsinnehåller och tolkningsföreträde, legitimitet och inte minst frågan om ansvar blir viktiga att hantera när frågor förs ner till en annan samhällslig nivå. Detta har sina för- och nackdelar. Det kan leda till att konflikter som tidigare hanterats på andra administrativa nivåer griper in i lokalsamhällen på nya sätt utan att man där egentligen har handlingsutrymme eller mandat att

hantera dem (som i fallen med vindkraftsetableringarna i Vänerskärgrården med Kinnekulle och i Östra Vätterbranterna samt myggproblematiken i Nedre Dalälven). Det kan också finnas en risk att biosfärlarbetet utvecklas till områdesspecifika ”minimyndigheter” med ansvar men utan befogenheter. Men det kan också leda till att det utvecklas nya sammanhang som fördjupar dialogen och som verkar konfliktlösande, och där olika aktörer vidgar sina nätverk och där platsidentiteten tydliggörs på ett positivt sätt hos berörda (jfr Waldenström, 2008). För de fem studerade biosfärområdenas vidkommande ser vi det som angeläget att det i det framtida biosfärlarbetet möjliggörs utrymme för kritisk reflektion som förmår att härbärgera diskussioner om befogenheter, ansvar, makt, legitimitet etc. sett i relation till det framtida biosfärlarbetet. Detta är inte minst angeläget nu, när flera av områdena har gått in i en mer operativ fas i sitt arbete.

Mot bakgrund av ovanstående reflektioner och mot bakgrund av de slutsatser som framkommit i kapitel 4 sammanfattar vi nedan kortfattat i punktform några av de behov som vi bedömer som angelägna för det fortsatta biosfärlarbetet.

- Det finns behov av arenor som explicit och återkommande reflekterar och diskuterar över frågor som berör maktaspekter, ansvar, legitimitet etc. sett i relation till biosfärområdenas framtida utveckling och i ett bredare samhällsligt sammanhang.
- Det finns behov av forskningsinsatser och uppbyggnad av forskningsmiljöer, som utformas så de dels svarar upp mot biosfärområdenas specifika behov, men också forskningsinsatser av longitudinell karaktär som har förmåga att följa händelseutvecklingen över flera år framåt i tiden i de olika biosfärområdena.
- Det finns behov av projekt, studier mm som belyser tätorternas roll i biosfärlarbetet mer ingående och dess samspel med omgivningen.
- Det finns behov av fortsatt erfarenhetsutbyte mellan de olika biosfärområdena, men också med liknande projekt inom och utanför Sveriges gränser.

Det finns behov av att fortsätta stödja biosfärlarbetet finansiellt från central nivå. Utifrån ett makt- och samverkansperspektiv är det emellertid inte alltid önskvärt med fullkostnadslösningar. Statusen som utnämningen till Biosfärområde innebär, öppnar upp för nya möjligheter att ”poola” resurser från olika håll och ökar potentialen att söka medel för EU Life-projekt m.m.

6 Referenser

Biosfärområde Kristianstads Vattenrike, Ansökan till UNESCO, hämtad från www.2012-04-23, www.vattenriket.kristianstad.se/ansokan/pdf/050120_biosfaransokan_slutlig.pdf >

Biosfärområde Vänerskärgården med Kinnekulle, Ansökan till Unesco, hämtad från www.2012-04-23, vaner-kulle.org/vk//images/stories/files//244_Biosfaromrade_Vanerskargarden_med_Kinne-kulle_Nominering.pdf >

Blekinge Arkipelag, Ansökningsformulär för Biosfärområde Blekinge Arkipelag, hämtad från www.2012-04-23, www.blekingearkipelag.se/includes/dokument.asp?ID=Anskan_Blekinge_Arkipelag.pdf >

Brulin, G. och Emriksson, B. (2005). *Design för ett nytt arbetsliv – Gotland i omvandling*. Stockholm: Atlas förlag. ISBN 91-738-9171-1

Hahn, T., Olsson, P., Folke, C. and Johansson, K. (2006). Trust-building, knowledge generation and organizational innovations: The role of bridging organization for adaptive co-management of a wetland landscape around Kristianstad, Sweden. *Human Ecology*, Vol.34, No.4, August 2006.

Hedlund, G. och Montin, S. (red) (2009). *Governance på svenska*. Stockholm: Santérus förlag. ISBN 91-7335-021-1

Nedre Dalälven River Landscape, Biosphere Reserve Nomination Form, hämtad från www.2012-04-23, www.nedredalalven.se/nedredalalven/filerdalalven/biosfaransokan_engelsk.pdf >

Norrby, T. Sandström, E. och Westberg, L. (2011). Framtidens flexibla förvaltningsformer? En utvärdering av projektet - Samverkansplaner för värdefulla kust- och havsområden. Stockholm: Naturvårdsverket. Rapport 6435.

Putnam, R. (2000). *Bowling Alone. The Collapse and Revival of American Community*. New York: Simon and Schuster.

Sandström, E. och Tivell, A. (2005). Lokal naturresursförvaltning i Västerbottens län – en studie om förutsättningar och möjliga former. Working paper No. 7. Department of Rural Development and Agroecology, Swedish University of Agricultural Sciences. Repro, SLU, Uppsala.

Sandström, E. (2008). Reinventing the Commons – Exploring the Emergence of Local Natural Resource Management Arrangements. Doctoral Thesis No. 2008:48. Swedish Univeristy of Agricultural Sciences, Uppsala.

Waldenström, C. (2008). Byarörelsen – på väg mot en ny professionalitet? Ur: *Ska hela Sverige leva?* Formas fokuserar. Stockholm: Formas.

Östra Vätterbranterna, Ansökan till Biosfärområde, hämtad från www.ostravatterbranterna.se/wp-content/uploads/2011/07/031_ansokan_biosfarsomrade.pdf >

Övriga referenser med relevans till studien som gåtts igenom men som inte har referats till i texten

Berkes, F. and Carlsson, L. (2005). Co-management: Concepts and methodological implications. *Journal of Environmental Management* 75, pp. 65-76. Elsevier.

Cleaver, F. (2002). Reinventing Institutions: Bricolage and the Social Embeddedness of Natural Resource Management. *The European Journal of Development Research*. Vol.32, p.361-383. Blackwell Publishers, Oxford.

Eksvärd, K., Hallgren, L., Norrby, T. och Westberg, L. (2006). Gå en mil i mina skor... på väg mot samförvaltning. Working paper No. 8 SLU, Centrum för biologisk mångfald, Uppsala.

Ihse, M. och Oostra, S. (2009). Regionala landskapsstrategier – Ett rikt växt- och djurliv. Stockholm: Naturvårdsverket. Rapport 5855.

Jämting, H. och Nilsson, M. (2005). Torneträsk biosfärområde & Kristianstads Vattenrike- utveckling, samverkan och framtida visioner i två svenska biosfärområden. C-uppsats. Mittuniversitetet, Östersund.

Naturvårdsverket (2004). Biosfärområden. Hållbar utveckling i praktiken och en inblick i framtidens naturvård. Stockholm: Naturvårdsverket. Rapport 5431.

Naturvårdsverket (2008). Landskapsstrategier i sju pilotlän 2006-2007. En utvärdering av pilotprojektens organisation och arbetssätt. Stockholm: Naturvårdsverket. Rapport 5906.

Sandell, K. och Bladh, G. (2003). Biosfärområden i Sverige: Slutsatser och Fortsättning. Ur: *Biosfärområden i Sverige? Ett koncept och en kontext*. Arbetsrapport från en workshop i Mattila, Värmland 14 – 15 november 2002. Arbetsrapport 2003:15. Institutionen för samhällsvetenskap Turism och Fritid, Karlstad Universitet.

Sandström, C. Hovik, S. and Falleth, E. (red) (2008). Omstridd Natur. Trender och utmaningar i nordisk naturförvaltning. Umeå: Boréa förlag. ISBN 91-891-4060-5

Bilaga 1.

Utvärderingsunderlag: Intervjuer och samtal

Kristianstads Vattenrike

Sven-Erik Magnusson, biosfärkoordinator, Kristianstads Vattenrike
Karin Magtorn, föreståndare, Naturrum, Kristianstads Vattenrike
Hans Cronert, naturvårdssamordnare, Kristianstads Vattenrike
Helene Fritzon, kommunalråd, Kristianstads kommun

Blekinge Arkipelag

Elisabeth Wallsten, handläggare, länsstyrelsen Blekinge län (f.d. biosfärkoordinator)
Ulrika Widgren, handläggare, länsstyrelsen Blekinge län

Vänerskärgården med Kinnekulle

Johanna Mac Taggart, biosfärkoordinator, Vänerskärgården med Kinnekulle
Per Erik Ullberg Ornell, marknadsstrateg, Lidköpings kommun

Älvlandskapet Nedre Dalälven (NeDa)

Cristina Ericson, biosfärkoordinator, NeDa
Kalle Hedin, verkställande direktör, NeDa
Inga Britt Persson, lärare och initiativtagare till Gröna Kunskapshuset och Biosfärrum
Bengt Gyldberg, handläggare Leader, NeDa

Östra Vätterbranterna

Simon Jonegård, biosfärkoordinator, Östra Vätterbranterna
Anders Råsberg, verksamhetsutvecklare, LRF Jönköping

Stockholm Resilience Centre

Olof Olsson, Deputy Director, Stockholm Resilience Centre

Sveriges lantbruksuniversitet (SLU)

Magnus Ljung, forskare i miljökommunikation samt statskonsulent, SLU Skara
Thomas Norrby, statskonsulent i landsbygdsutveckling, SLU
Lotten Westberg, forskare vid institutionen för stad och land, SLU
Arvid Stiernström, amanuens, institutionen för stad och land, SLU

Naturvårdsverket

Göran Blom, handläggare, Naturvårdsverket, tillika ordförande i svenska MAB-kommittén
Anna-Helena Lindahl, sektionschef Naturvårdsverket

Världsnaturfonden

Peter Westman, naturvårdschef, WWF

Bilaga 2.

Medlemmar i Nedre Dalälvens Intresseförening jan 2012

Avesta Industristad AB, Avesta kommun, Bergvik Skog AB, Bjurfors Hotell & Konferens Centrumtryck AB, Dalagård AB, Fortum Generation, Garpenbergs Intressenter, Gävle kommun, Heby kommun, Hedemora kommun, Korsnäs AB, Muddus Hjortron, Nyfiket, LRF, Sala kommun, Sala Sparbank, Sandvikens kommun, Sjöviks Folkhögskola, Stora Enso Fors AB, Sveaskog, Swedbank, Sätters kommun, Söderfors Herrgård AB, Tierps kommun, Vattenfall AB, Älvkarleby kommun och Äventyrarna AB och Östa Camping.

Bilaga 3. Tabell över aktuella Biosfärområden

	Ägarförhållanden	Storlek (ha) samt andel skyddad areal	Centrala aktörer	Organisatorisk form
Kristianstads Vattenrike	Privata, kommunala samt statliga markägare	Totalt: 104 375 ha Skyddad: 7 179 ha	Kristianstads kommun	Kommunal
Vänerskärgården med Kinnekulle	Privata markägare, samt en mindre del statlig och kommunal mark	Totalt: 278 600 ha Skyddad: 16 281 ha	Mariestads, Götene och Lidköpings kommuner i samarbete med lokala fristående aktörer	Ideell förening
Älvlandskapet Nedre Dalälven	Bergvik Skog, staten samt ett mindre antal privata markägare	Totalt: 308 800 ha Skyddad: 13 156 ha	Leader Nedre Dalälven	Ideell förening
Blekinge Arkipelag	Privata markägare, samt en mindre del statlig och kommunal mark	Totalt: 212 797 ha Skyddad: 20 800 ha	Länsstyrelse, kommuner	Samförvaltning mellan länsstyrelse och kommun.
Östra Vätterbranterna	Privata markägare	Totalt: 104 000 ha Skyddad: 2 120 ha	Jönköpings kommun, Skogsstyrelsen, Södra skogsägarna, LRF och ideell naturvård uppbackad av WWF och SNF	Ideell förening.

Biosfärområdenas bildningsprocesser

RAPPORT 6529

NATURVÅRDSVERKET
ISBN 978-91-620-6529-4
ISSN 0282-7298

En utvärdering av erfarenheter från
genomförandeprocesserna i fem
svenska biosfärområden

EMIL SANDSTRÖM OCH ANNA OLSSON

Rapporten uttrycker nödvändigtvis inte Naturvårdsverkets ställningstagande. Författarna svarar själva för innehållet och anges vid referens till rapporten.

Sverige fick 2012 sitt femte biosfärområde. Naturvårdsverket har stött arbetet med biosfärområden sedan 2002. Syftet är att stödja och uppmuntra lokalt förankrat arbete med långsiktigt hållbar utveckling inom ett begränsat antal utpekade områden.

Biosfärområden är modellområden för ett arbetssätt som kompletterar de övriga stöd och styrmedel som finns att tillgå för att uppnå miljö kvalitetsmålen och en långsiktigt hållbar utveckling. Områdenas roll är framförallt att genom samordnad planering och samverkan kombinera bevarande av särskilt värdefulla kärnområden med nyttjande inom större områden. I och med att alla fem tidigare kandidat områden nu blivit utsedda till biosfärområden är det viktigt att dra lärdom från de genomförandeprocesser de genomgått.

I rapporten sammanställs och analyseras erfarenheterna och processerna med att uppnå biosfärområdesstatus i Sveriges fem biosfärområden. Denna utvärdering är en del i Naturvårdsverkets långsiktiga mål med att sprida erfarenheter, goda exempel och fungerande metoder för samverkan och uthållig förvaltning av naturresurser.

