



I Västerbottens natur 2015

Året som gått med naturvårdsenheten



Länsstyrelsen
Västerbotten



Foto: Magnus Ström



Innehåll

Förord	1
Åtgärdsprogram för hotade arter	2
Reservatsbildning	4
Reservatsförvaltning	6
Naturum	8
Kust och hav	10
Terrängkörning	12
Statliga fjälleder	14
Markförvaltning	15
Lokala naturvårdsprojekt	16
Rennäring	17
Fiske	18
Rovdjur	20
Jakt	22
Regeringens naturvårdssatsning	24
Naturvårdsenhetens arbetsområden	26

Utgiven av: Länsstyrelsen Västerbotten

Utgivningsår: 2016

Tryckeri: Länsstyrelsen Västerbottens tryckeri

Upplaga: 250

Omslagsfoto: Emma Johansson. Bilden föreställer den nya hängbron över sjön Biellojaures inlopp i Storumans kommun.



Tillsynsman Jan-Erik Jonsson och naturbevakare Sonja Almroth under en tillsyn av småviltsjakten i fjällen. Foto: Emma Johansson

I Västerbottens natur 2015

Tänk vad ett år går fort! Återigen har det blivit dags att sammanfatta året i naturvårdsenhetens årsberättelse.

2015 var ett speciellt år med sen snösmältning i fjällen och en sen sommar i hela länet, nästan ingen alls i vissa fjällområden. Trots det har fjällrävarna haft den bästa föryngringen på minst 30 år och i våra mindre skogsälvar finns rekordmånga uppvandrande laxar. Det visar att långsiktiga och bra förvaltningsåtgärder ger positiva effekter även när naturen inte alltid vill vara på den stöttande sidan.



Fjolåret var som vanligt späckat med verksamhet. Vi kan särskilt lyfta fram den extrainsats där vi rustat upp flera broar och andra besöksanläggningar efter leder och i skyddade områden. Det kunde bli verklighet tack vare ett stort extraanslag i regeringens vårbudget. Arbetet kommer att fortsätta under 2016.

Dessutom kan vi återigen berätta om hoppande laxar, brinnande skogar, strandsandjägare och människor som verkar i och njuter av naturen. De tio nya naturreservaten presenteras och Björnlandets nationalpark utvidgas med ytterligare sevärdheter.

Lokala naturvårdsprojekt pågår för fullt och länets stammar av järv, lo, kungsörn och björn inventeras och förvaltas. Det nya förvaltningssystemet för älg hanteras samtidigt som bäverdammar dyker upp på olämpliga ställen. Stora och små upptäcker Vindelfjällen tack vare naturum och visst känns det tryggt att 12 broar är utbytta längs fjällederna?

Välkommen in i Västerbottens natur 2015.

Björn Jonsson, naturvårdsdirektör

Åtgärdsprogram för hotade arter

Åtgärdsprogram för hotade arter och naturtyper

Ungefär fem procent av Sveriges djur- och växtarter är hotade. För några särskilt hotade arter tas speciella åtgärdsprogram fram för att rädda arterna och deras livsmiljöer.

I Västerbotten berörs omkring 50 arter av åtgärdsprogram. Några arter som vi jobbat aktivt med under 2015 är fjällräv, flodpärlmussla, violett guldvinge, skapaniamossor och skullbagg på död tallved.

Fjällräven är ett av Sveriges mest hotade däggdjur. Hård jakt innan fridlysningen, uteblivna lämmeltoppar och konkurrens från rödräv har bidragit till att antalet fjällrävar minskat drastiskt under 1900-talet.
Foto: Daniel Mallwitz

Rekordår för fjällräven – största antalet kullar på minst 30 år

Från att ha varit nästan utrotad har fjällräven ökat ordentligt i antal. Det har fötts 31 fjällrävskullar i Västerbotten 2015, vilket är den högsta siffran på minst 30 år.

Länsstyrelsen har bedrivit ett intensivt arbete med bland annat utfodring och rödrävsjakt. Det har också varit ett bra lämmelår.

Under året har vi tagit fram en ansökan för EU-projektet Felles fjellrev II. Syftet är att kunna öka omfattningen av stödåtgärderna tillsammans med de andra fjälllänen och Norge. Förhoppningsvis beviljas ansökan under 2016.

Marsån restaureras

Länsstyrelsen har restaurerat Marsån för att återställa vattendraget till ett mer naturligt tillstånd och gynna förekomsten av flodpärlmussla och andra arter. Marsån är en del av ett viktigt kärnområde för den hotade flodpärlmusslan. Marsån har även, tillsammans med två andra vattendrag i Vilhelmina kommun, inventerats för att kartlägga förekomsten av flodpärlmussla. Där har vi också sökt den sällsynta jämtlandsmaskrosen för att förbättra kunskapsläget om artens förekomst i Västerbotten.

Samlade krafter på Holmön

Flera åtgärder har genomförts på Holmön för att gynna fjärilen violett

guldvinge. Vi har varit med och planerat och genomfört röjning av brynmiljöer och lokala krafter har även genomfört bränningar, stängslingar och slåtter, allt för att gynna den sällsynta fjärilen. Länsstyrelsen har på olika sätt verkat för att kunna stötta det lokala engagemanget på ön ekonomiskt.

På Holmön har vi även gjort utfodringar som kan gynna den vitryggiga hackspetten. Den lövtrådsrika ön ligger bra till för den stora mängd hackspettar som kommit inflygande från öster under året och utfodringarna på Holmön och i andra naturreservat kan öka möjligheten till en lyckad häckning framöver.

Mer sand till strandsandjägaren

Under hösten har vi gjort en strandrestaurering i strandområdet Örsten som ligger i Örefjärden-Snöanskärgårdens naturreservat. Genom att skapa sandblottor ökar vi sanddynernas utbredning. På sikt kommer det att främja förekomsten av de växter och djur som är knutna till dessa livsmiljöer, bland annat den hotade skalbaggen strandsandjägare.

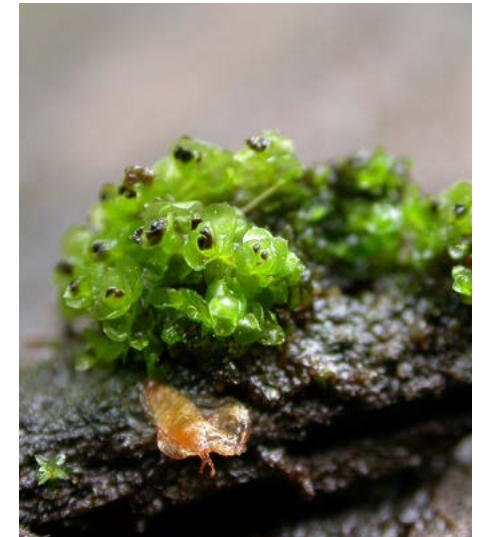
Gamla stockar viktiga för mossor

Länsstyrelsen har inventerat sällsynta skapaniamossor på död ved längs Öre- och Lögdeälven. Fyra nya förekomster hittades och vi fann också den mycket sällsynta arten späd bäckmossa på en ny lokal, den andra för länet.

Ett annat intressant resultat från inventeringarna har varit att den rikaste förekomsten av mossor ofta hittas på gamla flottningsslämningar. Som en följd av det har vi tagit fram en manual om hur död ved bör hanteras i samband med flottledsåterställningar.

Information om hotade arter

Länsstyrelsen informerade om hotade arter i vår monter på mässan Skogsnolia. Vi har tagit fram informationsmaterial om flodkräftan riktad till fiskevårdsområden för att sprida kunskap om hur länets bestånd kan bevaras. Arbetet med hotade insektsarter som lever på tallved har fortsatt med information, samverkan och inventeringar som legat till grund för framtagna skötselåtgärder.



Sällsynta skapaniamossor växer på död ved vid vatten, och ofta på gamla flottningsslämningar. Foto: Henrik Weibull



Strandrestaurering i Örsten för att öka sanddynernas utbredning och gynna strandsandjägaren. Foto: Per-Anders Blomqvist

Reservatsbildning

Grön infrastruktur

Den biologiska mångfalden i skogarna är viktig. Grön infrastruktur handlar om att skapa ett nätverk av skyddade områden som ligger så nära varandra att arter kan förflytta sig mellan dem. På så sätt blir områdena inte isolerade och arter får större möjlighet att överleva på lång sikt.

Under sensommaren genomfördes en helikopterinventering av fjällnära skog. Här syns en vy över Ransaråns dalgång upp mot Gikasjön. Stora delar av skogen i sluttningarna har naturskogskaraktär. Foto: Jon Andersson

Tio nya naturreservat och stor inventering av fjällskog

Tio nya naturreservat har bildats under 2015 med en sammanlagd areal på drygt 650 hektar. En särskild satsning på helikopterinventering av fjällnära skog har gett ny kunskap om skyddsvärd skogar.

Årets största reservat heter Ekorresele och ligger i Vindelns kommun. Det är ett stort sammanhängande naturskogsområde med gammal sandtallskog. Här finns bland annat en rad sällsynta marksvampar. De andra naturreservaten som bildats under året är mindre skogsreservat som bidrar till att stärka nätverket av skyddade områden i Västerbotten.

Inventering av skogsområden

Under året har Länsstyrelsen genomfört omfattande fältinventeringar. Under sensommaren gjorde vi en helikopterinventering i fjällnära skog. Att inventera med helikopter är ett effektivt arbetssätt som ger bra överblick och tillträde till svårtillgängliga skogar.

Sammanlagt flög vi över drygt 50 000 hektar fördelat på ett 20-tal områden. Inventeringen visar att det finns stora arealer med mycket höga naturvärden, där betydande delar kan klassas som urskogsartad skog.

I skogslandet har vi inventerat 68 områden med en samlad areal på cirka 14 600 hektar. Flera områden med höga naturvärden identifierades och de

kan bli aktuella för reservatsbildning i framtiden.

Landskapsanalyser för grön infrastruktur

En analys med utgångspunkt i skogs-skyddsarbetet har utvecklats för att vi ska kunna bygga ett nätverk av skyddade områden. Syftet är att säkra ett långsiktigt bevarande av arter och naturmiljöer, en så kallad grön infrastruktur.

Nya KOMET uppmuntrar till initiativ från markägare

Länsstyrelsen har tillsammans med Skogsstyrelsen påbörjat arbetet med Nya Kometprogrammet, som numera är en del i den ordinarie verksamheten. Programmet ska informera och inspirera markägare att ta initiativ för att skydda värdefull natur på den egna marken.

Markaffärer för kommande naturreservat

Länsstyrelsen har under 2015 betalat ut drygt 48 miljoner kronor i intrångsersättning till markägare i ett stort antal blivande naturreservat.

Nya naturreservat 2015

Namn	Kommun	Areal i hektar
Baläliden	Bjurholm	120
Bergmyrberget	Vindeln	21
Ekorresele	Vindeln	190
Krokån	Umeå	30
Lappavaberget	Bjurholm	35
Mjösjöberget	Nordmaling	24
Rödstensbacken	Umeå	76
Skalberget	Nordmaling	39
Ström	Umeå	50
Tuskulum	Vindeln	67
Totalt		652



Utsikt från Skalberget, ett nytt naturreservat i Nordmalings kommun. Foto: Henrik Sporrang

Anläggningar för friluftsliv i Västerbotten

Rastplatser	172 st
Grillplatser	49 st
Vedskjul	28 st
Spänger	65 mil
Vindskydd/Rastskydd	53 st
Stugor/Kojor	33 st
Bastu	7 st
Fågeltorn/Obsoplatser	17 st
Broar	188 st

Den sexkantiga plattformen vid entré Angsjö i Björnlandets nationalpark är byggd i tjärat trä. Här finns plats för informationskyltar på de timrade väggarna. Foto: Jonas Mattebo

Vi skapar bättre förutsättningar för alla att upptäcka naturen

Naturreservaten är till för alla. Vi jobbar för att fler ska hitta ut i naturen och kunna vistas där på ett säkert och bra sätt.

Några av våra insatser i år är nya leder i Björnlandets nationalpark, en app med länets naturreservat samt guidade turer.

Bättre tillgänglighet till naturen

Björnlandets nationalpark ska bli nästan dubbelt så stor, få ett nytt ledssystem och nytt informationsmaterial. Under året har fem leder med olika längd och svårighetsgrad anlagts i parken. Lederna passerar två nybyggda kojor för övernattnings- och flertalet rast- och informationsplatser. Två nya entréer med tillgänglighetsanpassade ramper och anläggningar har byggts för att alla ska kunna uppleva naturen på nära håll.

Under året har vi fått extra resurser för tillgänglighet i naturreservat. Därför har vi kunnat bygga och underhålla många friluftsanläggningar, se sidan 24.

Ny app och foldrar

Västerbottens naturkarta är vår nya mobilapp där länets alla naturreservat presenteras med text, bilder och kartor. I appen får du besöksstips, ser vilka reservat som finns nära dig och hur du hittar dit. Appen har blivit uppskattad och i början av december 2015 hade över 2 000 personer laddat ner den.

Mårdseleforsen, Holmöarna och Umeälvens delta är tre av länets mest besökta naturreservat. Under året har vi producerat nya foldrar till reservaten på svenska och engelska.

Populära guidade turer

För att fler lättare ska hitta till naturreservaten ordnar vi guidningar och aktiviteter tillsammans med föreningar och kommuner. Många besökare lockades till fjärilsexkursionen i Hummelholm, dammens dag i Svanselse och guidningen om brand i Sjulsmyrans naturreservat. Många barn uppskattade också att få ringmärka fåglar i Umeälvens delta.

Vi sköter naturen

I Sjulsmyrans naturreservat brändes 26 hektar som en del i EU-projektet

Life Taiga. Många arter är hotade idag eftersom det brinner för sällan och på för få platser i skogen. Naturvårdsbränning utförs i vissa skyddade skogsområden för att ersätta skogsbränderna som var vanliga förr.

Främmande arter i naturreservaten kan tränga ut de ursprungliga och inte lika konkurrenskraftiga arterna. Därför strävar vi efter att få bort främmande arter från den skyddade naturen. I år lät vi avverka 30 hektar av den nordamerikanska contortatallen i Björnlandets nationalpark för att ge plats åt naturlig barrblandskog. Vi har också återskapat lövskogar genom att sätta upp viltbetes-hägn i naturreservaten Tjäderberget och Dyingstomberget.

Nya mål för friluftslivet

I september ordnade Länsstyrelsen en konferens om de nya nationella friluftslivsmålen. Kommuner, Skogsstyrelsen, skogsbolag, organisationer och föreningar deltog i de givande diskussionerna om framtida samarbete i friluftslivsfrågor.

Nya planer för Natura 2000-områden

Många av naturreservaten ingår också i EU:s nätverk av skyddad natur, Natura 2000. Alla 248 områden har en egen bevarandeplan med beskrivningar och mål. En stor genomgång och uppdatering av områdenas bevarandeplaner pågår under 2015 och 2016 för att de ska bli aktuella och mer praktiska i det dagliga naturvårdsarbetet.



Fjärilsexkursionen i Hummelholms naturreservat lockade många intresserade besökare. Foto: Emma Johansson



Mobilappen Västerbottens naturkarta hjälper dig att hitta ut i naturreservaten. Foto: Emma Johansson

Naturum Ammarnäs 2015

4910 besökare
123 deltog på exkursioner
356 lyssnade på föredrag
106 deltog i temadagarna

Naturum Hemavan 2015

8763 besökare
338 deltog på exkursioner
271 lyssnade på föredrag
350 deltog i temadagarna
26 bokade grupper med 677
personer kom till naturum

Solnedgång vid Hemavandeltat där naturum hållit fågelguidningar. Sommaren var sen i fjällen så det gick att hålla fågelguidningar ända in i juli. Foto: Andreas Karlsson

Naturum firade Kungsleden och Plupp som fyllde jämt

Trots en kall sommar i fjällen var tillströmningen till naturum i Ammarnäs och Hemavan god. Många besökare, både vuxna och barn, har under året tagit del av Vindelfjällens djur, natur och kultur på olika sätt.

Naturum i Ammarnäs och Hemavan är besökscentrum för Vindelfjällens naturreservat under vårvintern och sommaren. Under 2015 besökte sammanlagt 13 673 personer naturum, vilket är fem procent fler besökare än 2014.

Kungsleden firade 30 år med skidlopp

Kungsleden i Vindelfjällen firade 30 år 2015 vilket firades under årets upplaga av Kungsledenrännnet. Det är ett 80 kilometer långt skidlopp mellan Hemavan och Ammarnäs som arrangeras av Ammarnäs idrottsförening. Svenska turistföreningen bjöd på tårta i sina stugor och Länsstyrelsen, genom naturum, flaggade längs leden.

Många gäster i Fjällbotaniska trädgården

Naturum i Hemavan samarbetar med Fjällbotaniska trädgården och där var aktiviteten stor under sommaren med guidade turer i trädgården och på de prunkande fjällen. Mängden besökare på fjällturerna ökade med 25 procent och besöken i trädgården med 45 procent jämfört med 2014.

Under sommaren renoverades Plupps torvkåta och under hösten fortsatte den renovering av odlingsytorna som påbörjades 2013. I år var naturum och Fjällbotaniska trädgården också med på två stora träffar, Svenska Botaniska föreningens och Mykologiska föreningens årsmöten i Hemavan. Det var två härliga veckor när vädret var på topp. Däremot var blommorna sena på fjället och svamparna få på grund av det torra vädret i augusti.

Fler grupper och populära barnaktiviteter

Trots en svampfattig höst var det full fart i naturum i Hemavan under september. Fler grupper än någonsin hittade till naturum under 2015 tack vare gott samarbete med företagen i Hemavan.

Naturum ordnar många aktiviteter för barn och i Hemavan var barnens spårningstur och sagostunderna i Plupps torvkåta populärare än någonsin. Här erbjöds också skaparverkstäder och jakt på humlor och andra småkryp.

En tillfällig fotoutställning om ekosystemtjänster visades i naturum Ammarnäs under vårvintern. Parallellt med utställningen erbjöd naturum barnaktiviteter på samma tema.

I samarbete med förskolan i Ammarnäs undersöktes hur hästbajs blir jord och hur ärtor och äppelkärnor växer och gro. Under hösten har naturum tillsammans med Ammarnäs skola jobbat med ekosystemtjänster med fokus på pollinering. Elever och lärare var ute tillsammans

med naturum en timme i veckan under fem veckor.

Samarbete med sameförening

Under sommaren visades en fotoutställning av Fia Kaddik i Ammarnäs. Utställningen invigdes under Lapphelgen med vernissage och föredrag i samarbete med Ammarnäs Sameförening.

Ett årligt återkommande samarbete med Sameföreningen är Inger-Anna Skums välbesökta sagostund i kåtan. Som säsongsavslutning ordnade naturum en barnaktivitet och tipsrunda till Lapplassen där Sameföreningen ordnade en berättardag och firade att sagofiguren Plupp fyllde 60 år.



Starten av Kungsledenrännnet 2015. Kungsleden i Vindelfjällen firade 30 år 2015 och leden blev dessutom utsedd till världens bästa vandringsled av tidskriften National Geographic. Foto: Andreas Karlsson



En torvkåta vid Fjällbotaniska trädgården renoverades enligt traditionella metoder. Foto: Morgan Karlsson

Sura sulfatjordar

Sura sulfatjordar är ett av de allvarligaste vattenmiljöproblemen i Västerbotten. Många kustnära småvatten och vattendrag är otjänliga för fisklek eftersom vattnet påverkats av sura ämnen och metaller.

Sulfidleror är en typ av jord som finns helt naturligt. När sulfidlerorna kommer i kontakt med syret i luften bildas så kallade sura sulfatjordar. Det sker genom markanvändning som exempelvis dikning i samband med jord- eller skogsbruk.

I Bygdefjärden utanför Dalkarsåns mynning fångades riktigt grova abborrar och gäddor i provfisket. De fångade fiskarna släpps tillbaka efter att de undersökts. Foto: Peter Lilja

Vi sprider kunskap om den marina miljön

Provfiske i vatten som påverkats av sura sulfatjordar, inventering av marina naturvärden och samarbete med Finland om hållbar utveckling i Kvarken. Det är några exempel på hur vi jobbat med länets marina miljö under året.

Länsstyrelsen har utfört provfiske med ryssjor i mindre vattendrag och glosjöar som är påverkade av sura sulfatjordar. Med glosjöar menas sjöar som ligger så lågt att de vid högt vatten i havet får in saltvatten. Syftet med provfisket är att undersöka om fisk från havet vandrar upp för att leka i vattnen.

Resultaten kommer att sammanställas i en rapport våren 2016. I stort visar provfisket det vi misstänkt, att det knappt vandrar upp någon fisk alls i de påverkade vattendragen. Undersökningarna är en del av ett större projekt med målsättningen att återskapa förutsättningarna för fisk och andra vattenlevande organismer i några vatten som är påverkade av sura sulfatjordar. Totalt har vi provfiskat i 13 vattendrag och tre älvmynningar i Robertsfors och södra delarna av Skellefteå kommun.

Undervattenskartor tas fram

Vi har inventerat undervattensmiljön i två skyddsvärda områden, Tavasten och Kinnbäcksfjärden, med stöd från Havs- och vattenmyndigheten. Heltäckande undervattenskartor kommer att tas fram

med hjälp av rumslig modellering och djupdata. Intressanta fynd av den hotade växten slidnaten hittades i Kinnbäcksfjärden under inventeringen.

Under 2015 har vi även fortsatt arbetet med att öka skyddet av värdefulla marina områden. Det görs utifrån vårt uppdrag att föreslå nya områden till den nationella planen för marint skydd.

Samarbete med Finland för hållbar utveckling av Kvarken

För att förbättra kunskapen om havsmiljön i norra Kvarken har Länsstyrelsen startat ett treårigt samarbetsprojekt med Finland. Projektet SeaGIS 2.0 delfinansieras av Botnia-Atlanticprogrammet och har som huvudsyfte att främja hållbar användning av områdets havsmiljö och verka för en ansvarsfull användning av resurserna i havet.

Grön infrastruktur i havet

Under 2015 har vi deltagit i en förstudie där vi testar modeller för att peka ut marina områden med höga naturvärden. Vi har definierat värdena och gjort preliminära koncentrationsanalyser för att hitta områden för grön infrastruktur. Grön infrastruktur är ett nytt arbetsfält. Fokus ligger på att skapa nätverk av områden med höga naturvärden där hotade arter kan överleva samt flytta och sprida sig i landskapet.

Kommande projekt för havslevande harr

En stor ansökan för projektet Mare Baltica har lämnats in under hösten till EU-programmet LIFE. Om projektet får finansiering kommer vi under en femårsperiod att arbeta med åtgärder för att förbättra situationen för den havslevande harren. Det handlar om att hitta harrens lekområden längs kusten samt skydda och restaurera områdena. I Mare Baltica deltar 22 olika aktörer från myndigheter och universitet runt hela Östersjön.

Planer för havet

Under hösten har havsplaneringsarbetet, som leds av Havs- och vattenmyndigheten, startat i sex tematiska arbetsgrupper. Naturvårdsenheten på Länsstyrelsen Västerbotten representerar Bottniska viken i både naturvårdsgruppen och fiskegruppen. Övriga teman är energi, sjöfart, regional tillväxt samt försvar och säkerhet. Arbetet i grupperna ska leda till goda planeringsunderlag för de olika intressena.



En stenskvätta vilar på en sten i havsbandet i Tavasten. Orörda stränder är viktiga för att bevara biologisk mångfald. Foto: Kristin Dahlgren



Tydligare och bättre information till skoterförare

I år har vi bidragit till en tydligare fjällkarta och förbättrat vår egen karttjänst Skoterwebben. Det gör att skoterförare lättare kan se var lederna går och var det är förbjudet att köra.

I maj deltog Länsstyrelsen på Utemässan i Lycksele där vi informerade om terrängkörning. Såväl barmarks- som snöskoterkörning diskuterades livligt med besökarna. Det var tre givande dagar med många samtal och trevliga möten.

Tydligare gränser och leder i nya fjällkartan

Under hösten har vi bistått Lantmäteriet med att förbättra nästa utgåva av Fjällkartan. I den nya, uppdaterade kartan kommer regleringsområdenas gränser och de statliga lederna att vara tydligt markerade. För att undvika missförstånd har kartan också information om majförbudet och tydliga gränser för naturreservat.

Skoterwebben får nya funktioner

Under hösten har vi arbetat med att ytterligare förbättra den webbaserade karttjänsten Skoterwebben. Det blir till exempel möjligt att se i vilka naturreservat det är förbjudet att köra snöskoter. De nya funktionerna kommer att lanseras under vårvintern 2016.

Vad säger terrängkörningslagen?

All terrängkörning på barmark är förbjuden. Förutom för vissa undantagna yrkesgrupper så är det endast i samband med skogsbruk och jordbruk som det är tillåtet att använda motordrivet fordon på barmark i terräng.

Snöskoterkörning ska i första hand ske på det myllrande skoterledsystem som Västerbotten har att erbjuda. I fjällen finns flera regleringsområden där är all snöskoterkörning är förbjuden utanför lederna. Mer information om regleringsområdena och terrängkörning finns på Länsstyrelsens webbplats.

Statliga fjälleder



I Västerbottensfjällen finns 130 mil markerade statliga leder. Länsstyrelsen ansvarar för planering, underhåll och skötsel av ledssystemet. Foto: Magnus Ström

Lederna i fjällen utvärderas och förbättras

En efterlängtd övernattningsstuga i fjällen har blivit klar och arbetet med att se över de statliga lederna i fjällen fortsätter.

Det har varit ett bra år för de statliga fjälllederna. Det har byggts, röjts och rustats som aldrig förr tack vare extramedlen som Länsstyrelsen tilldelades i regeringens vårbudget (se sidan 24).

Invigning av Slipsikstugan

I början av året invigdes äntligen den nya stugan i Slipsiken. Den tidigare stugan förstördes helt efter stormen Hildes framfart hösten 2013. Stugan ligger efter sommar- och vinterleden mellan Klimpfjäll och Borgafjäll och har 10 bäddar. Ett hundratal personer trotsade det stormliknande vädret och

dök upp till festligheterna. De blev bjudna på fika och fick ta del av flera berättelser med anknytning till området. Bland annat berättade Tomas Nejne från Vilhelmina södra sameby om fjället som arbetsplats, Lasse Kuhmonen pratade om kulturlämningar i fjällen och Stina Hedman, Vilhelmina Turistbyrå talade om friluftslivets betydelse för turister och kommuninvånare.

Översyn av ledssystemet

Översynen av det statliga ledssystemet har fortsatt under 2015. Det är Naturvårdsverket tillsammans med de fyra fjällänen och Laponiatjuottjudus som utför översynen. Under året har en besökarundersökning som gjordes sommaren 2014 sammanställts. I undersökningen svarade 1478 besökare på frågor kring sitt

fjällbesök. Översynen beräknas vara klar under 2016-2017 och ska ligga till grund för ett nytt och uppgraderat ledssystem.



Foto: Ulf Eskilsson

Resultat besökarundersökning i fjällen

Populäraste aktiviteten är vandring, hela 94 procent ägnar sig åt det.

Bär och svampplockning är näst populäraste aktiviteten följt av fågelskådning och fiske. Hos män är fiske den näst vanligaste aktiviteten.

Yngre personer cyklar mer än äldre som istället ägnar sig mer åt fågelskådning.

I Västerbotten är fiske, fågelskådning, bär- och svampplockning mer populärt än i övriga län.

90 procent anger att de statliga lederna uppfyller deras behov.

De flesta föredrar leder av typen rundturer.



Fjällägenhet vid Skirknäs i Sorsele kommun. Fjällägenheter är bosättningar ovan odlingsgränsen där staten äger marken och de som bor på platsen äger bostadshus och andra byggnader. Foto: Julia Holmström

Vi förvaltar statens mark ovanför odlingsgränsen

Området ovanför odlingsgränsen är attraktivt och många vill bygga stugor och anläggningar på statens mark.

Länsstyrelsen Västerbotten upplåter i vissa fall mark för byggnader och andra anläggningar till privatpersoner, företag och intresseföreningar.

Restriktiva bedömningar för att skydda natur och rennärning

Vid ansökningar om nya upplåtelser ska Länsstyrelsen vara restriktiv i sin bedömning. Det kan därför ofta vara svårt att beviljas en ny upplåtelse på statens mark. Syftet är att skydda Västerbottens orörda fjällområden från explotering och värna om renskötselns åretruntmarker. Alla upplåtelser som Länsstyrelsen gör ska prövas mot ren-

näringslagen. Upplåtelsen får inte beviljas om den medför avsevärd olägenhet för renskötseln.

Vi har fattat beslut om ungefär 40 markupplåtelseärenden under året. I de flesta fall har det handlat om förnyade avtal och i ett ärende har en ny upplåtelse beviljats.

Länsstyrelsen har som ambition att handläggningstiden ska vara kring tre månader för markupplåtelseärenden, vilket vi i de flesta fall hållit under 2015.

Övertagande och ombyggnationer vanligast

Den som har en markupplåtelse och vill göra förändringar som påverkar markupplåtelsen, till exempel bygga ut

en jaktstuga, behöver ansöka om det. Våra vanligaste ärenden handlar därför om ansökningar om övertagande av arrende eller ombyggnationer av befintliga byggnader. Också för den typen av ansökningar krävs en prövning mot renskötseln. Vissa byggnader ligger dessutom i ett naturreservat och då görs också en prövning mot reservatföreskrifterna.

Förvaltning av statens mark

Statens Fastighetsverk är den myndighet som står som formell ägare av marken medan Länsstyrelsen är den myndighet som prövar upplåtelser för bland annat mark, jakt och fiske.

Länsstyrelsen ansvarar också över fjällägenheter och kronotorp. Idag finns drygt 300 upplåtelser i Västerbotten och vanligast är upplåtelser för jakt- och fiskestugor.

LONA-projekten viktiga för naturvården i länet



Projekt som beviljats LONA-bidrag 2015

Projekt	Kommun	Total kostnad (kr)	Beviljat bidrag (kr)
Hållbara hästkrafter	Bjurholm	104 000	52 000
Biotopvård i mindre vattendrag i Dorotea och Vilhelmina kommuner	Dorotea	300 000	150 000
Sjö för alla	Dorotea	240 000	120 000
Natur för alla	Dorotea	730 600	365 000
Utveckling fiske och friluftsliv i Örträskbygden	Lycksele	130 000	65 000
Värdering av ekosystemtjänster - Vitberget	Skellefteå	180 000	90 000
Flottledsrestaurering i Bureälven, etapp 1	Skellefteå	492 000	150 000
Natur- och kulturguide Sorsele kommun	Sorsele	150 000	75 000
Utredning - Naturcentrum i Umeälvens delta	Umeå	250 000	125 000
Upptäck stadens natur	Umeå	392 300	195 200
Landskapsanalys för fladdermusbiotoper	Umeå	35 000	15 000
Webbaserad karta - fiske och rörligt friluftsliv	Umeå	121 885	55 000
Fiskeplatser i Umeälven i Umeå stad	Umeå	82 975	40 000
Naturholmen	Vindeln	650 000	325 000
Introducering av närnatur - nyanlända	Vindeln	80 920	33 000

Nyanlända i Vindelns kommun lär sig mer om den svenska naturen i projektet Naturholmen. Foto: Hanna Johansson Jänkänpää

Under 2015 beviljades 15 nya projekt medel från Lokala Naturvårds-satsningen (LONA). Projekten betyder mycket för den lokala naturvården. Totalt har ett 50-tal projekt pågått under året.

Under 2015 fördelade vi 1,8 miljoner kronor till sju kommuner. Det innebär naturvård för minst 3,6 miljoner eftersom bidraget som mest står för halva projekt-kostnaden. Intresset för LONA har legat på en hög och jämn nivå de senaste åren. Vi fick in 21 ansökningar från åtta kommuner om 2,9 miljoner inför 2015.

Kommunerna står bakom ansökan om LONA-projekt som sedan ofta drivs tillsammans med föreningar och lokala intressenter. Årets projekt spänner över en stor bredd av områden, exempelvis naturguidningar, fiske, flottledsrestaurering och olika utredningar.

Nyanlända lär känna den svenska naturen

Tre av projekten riktar sig till nyanlända med syfte att deltagarna ska få lära känna länets skogar och natur bättre. Projekten sker i samverkan mellan naturorganisationer, flyktingsamordning, kommuner med flera. Teori och praktik blandas, till exempel får deltagarna lära sig att tillgängliggöra natur, åka på utflykter och göra olika studiebesök.

Nationell LONA-träff i Lycksele

Länsstyrelsen, Lycksele kommun och Naturvårdsverket ordnade en nationell LONA-träff i maj. Ett 30-tal föreningar, kommunhandläggare och andra berörda var på plats och fick ta del av ett två-dagarsprogram med presentationer av flera projekt. Till exempel visades slätter med häst, Ruskträsk fiskevårdsområde och Gammlplatsens naturreservat.

Goda exempel från Västerbotten

Under året har länsstyrelserna haft i uppdrag av Naturvårdsverket att belysa särskilt lyckade projekt. Projekten presenteras i LONA-registret med text, bilder och motivering. I Västerbotten uppmärksammar vi bland annat projekten *Bygga ihop Vindelälvsleden med Vännforsens naturreservat* som genomförs av Vännforsens byaförening och Skellefteå kommuns *Utredning om kommunalt naturreservat Vitberget*, båda från 2012.

LONA-registret – en källa till inspiration

Alla LONA-ansökningar från 2010 och framåt registreras i det så kallade LONA-registret. Idag finns flera tusen naturvårdsprojekt från hela landet där. Här kan den som vill ta del av många intressanta projekt, få nya idéer och hitta samarbeten. LONA-registret finns på webbplatsen lona.naturvardsverket.se.



Rennäringen i Västerbotten är organiserad i sju samebyar, sex fjällsamebyar och en skogs-sameby. Foto: Jonas Mattebo

Många utmaningar för traditionell näring

Rennäringen står inför flera utmaningar när samhällsutveckling och klimatförändringar leder till krympande betesmarker och försvårad rensköttsel.

Länsstyrelsen har sedan tio år tillbaka en minskad roll i rennäringens frågor, men vi har fortsatt ett nära samarbete med länets sju samebyar.

I vissa frågor är dialogen mellan Länsstyrelsen och samebyarna särskilt viktig, till exempel kring renantal och rovdjur.

Skogsbruk, gruvor, vindkraft och annan samhällsutveckling tar upp stora arealer och konkurrerar ibland med rennäringen om marken. Under de senaste åren har Länsstyrelsens miljöprövningsdelegation,

med stöd av naturvårdsenhetens handläggare, allt oftare avslagit ansökningar om verksamheter som inte bedöms kunna vara förenliga med rennäring på en viss plats.

Klimatförändringar och rovdjur

Rennäringen påverkas av de pågående klimatförändringarna. Ett varmare klimat ökar risken för isbildning inom vinterbetesmarkerna vilket leder till ett så kallat ”låst bete”. En effekt av detta är en ökad utfodring samt att man söker beten allt längre ner mot kusten.

Rovdjur är ytterligare en utmaning. Länsstyrelsens rovdjurshandläggare arbetar tillsammans med samebyarna för att ta fram planer och nå uppsatta toleransnivåer. Syftet är att förbättra samexistensen

och hitta åtgärder mot rovdjursangrepp på renar.

50 000 renar i Västerbotten

Samebyarnas renlängder visar att länets samebyar hade drygt 50 000 renar 2014 och 2015. Det är en liten minskning jämfört med de senaste åren. Länsstyrelsen har under 2015 låtit ta fram en utredning om högsta renantal för länets samebyar. Ett beslut väntas i början av 2016.

Under 2015 har anmälningarna av strövreningar ökat. Det handlar om renar som befinner sig på vinterbetesmarker under fel tid, före den första oktober. Ökningen beror bland annat på vårens snö- och väderförhållanden.

Rennäringsdelegationens möten

Rennäringsdelegationen har haft tre möten under 2015, varav ett i samband med det årliga samebyordförandemötet i maj. Delegationen har en rådgivande roll i Länsstyrelsens arbete med frågor som rör rennäringen.

Minskad skada på våtmarker

Under 2015 fördelade vi sammanlagt 1,4 miljoner kronor från Naturvårdsverket till landets samebyar för insatser mot terrängkörningsskador på våtmarker i fjällen. Genom att kanalisera körningen till markförstärkta leder minskar skadorna. Länsstyrelsen Västerbotten samordnar markförstärkningsinsatserna för hela landets samebyar.

Vildlaxälvar i Västerbotten

I Västerbotten finns åtta av Sveriges 16 vildlaxälvar. Laxen och öringen utgör en viktig naturresurs för fritidsfisket och yrkesfisket lokalt, regionalt, nationellt och internationellt.

- Åbyälven
- Byskeälven
- Kågeälven
- Rickleån
- Sävarån
- Vindelälven
- Öreälven
- Lögdeälven

I Västerbottensfjällen finns ungefär 20 000 sjöar i varierande storlek och hundratals strömmande vatten.

Fiskbestånden utgörs i huvudsak av röding och öring i de högre regionerna. På lägre nivåer och i dalgångarna tillkommer harr, lake, abborre och sik. Foto: Ulf Johansson

Laxen fortsätter att öka i älvar och vattendrag

Laxstammarna har haft en mycket positiv utveckling i några av länets älvar de senaste åren, framför allt i Vindelälven och Byskeälven.

Nu ser vi också en stark utveckling i de älvar där det inte gått lika bra för laxarna tidigare. I Öreälven, Rickleån och Sävarån var yngeltätheterna 4-5 gånger högre jämfört med resultaten från de senaste tio åren. Det har aldrig noterats så mycket laxyngel i våra elfiskeundersökningar som under 2015.

Den fina utvecklingen beror framför allt på sänkta fiskekvoter i havet, fiskevårdsåtgärder och restaureringar i älvarna. Det ger i sin tur förutsättningar för en vidare utveckling av fritidsfisket och leder förhoppningsvis till ökad fisketurism och näringslivsutveckling.

Restaurering av vattendrag och laxförvaltningsplaner

I projektet Levande laxälvar har Länsstyrelsen stöttat återställning av flottledspåverkade sträckor i Sävarån och Lögdeälven. Vi har också fortsatt arbetet med att ta fram laxförvaltningsplaner för älvarnas laxbestånd. Planerna ska utgå från varje vattendrags specifika förutsättningar och skapa ökad flexibilitet vad gäller fiskeregler och förvaltningsåtgärder.

En stor del av arbetet har handlat om att förbättra kunskapen om laxstammens

status i Lögdeälven. Därför installerade vi en så kallad smoltfälla för att räkna laxungar som vandrar ut i havet och ett avancerat ekolod som räknar uppvandrande lekfisk i Lögdeälven. Resultaten ska analyseras under vintern och kommer att ge en bättre bild av älvens laxstam. Det blir en viktig pusselbit i den kommande laxförvaltningsplanen för Lögdeälven.

Kungligt deltagande i konferens

Under tre dagar i augusti ordnade Levande laxälvar en nationell konferens om restaurering av vattenmiljöer och förvaltning av fisk i vattendrag.

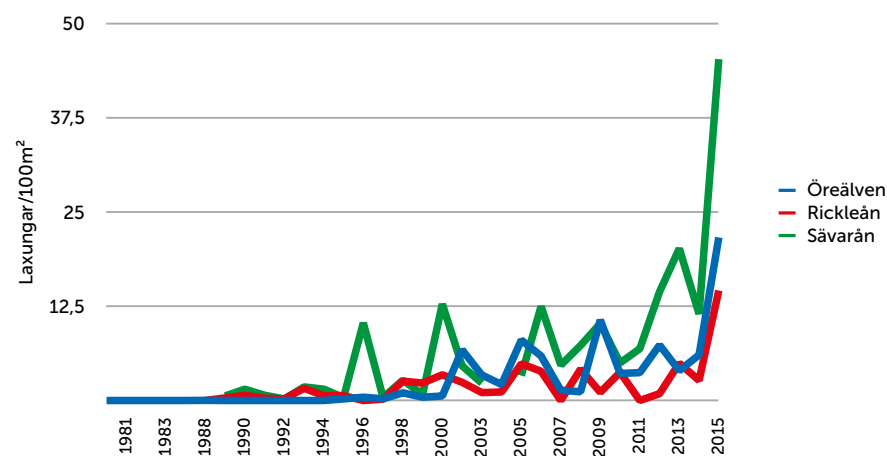
Konferensen bestod av föreläsningar, en workshop och en dagslång fältexcursion längs Lögdeälven. Där demonstrerade vi bland annat restaureringar, elfiske och smoltfällan. Kung Carl XVI Gustaf öppningstalade och deltog under både konferens- och exkursionsdagen.

Fiske på statens mark ovan odlingsgränsen

Under 2015 har vår jakt- och fiskeapplikation NatureIT använts för försäljning och förvaltning av fisket på statens mark ovan odlingsgränsen. Fiskekort går att köpa hos återförsäljare, via dator eller en smart telefon. Under 2015 stod onlineköp

för ungefär 50 procent av försäljningen. Vi har arbetat vidare under året med förbättringar för att det ska bli så enkelt som möjligt att köpa kort. Intresset för fiskekort på våra kvoterade vatten är stort och fångststatistik på kvoterade vatten sammanställs årligen. En tydlig trend är att en allt större andel av fiskarna som fångas återutsätts.

Elfiske 2015: Öreälven, Rickleån och Sävarån



Det har aldrig noterats så mycket laxyngel i våra elfiskeundersökningar som under 2015. Till exempel var yngeltätheterna i Öreälven, Rickleån och Sävarån 4-5 gånger högre jämfört med resultaten från de senaste tio åren.



Vi räknade smolt (laxungar) i Lögdeälven under maj och juni med hjälp av en smoltfälla. Fiskarna som fångas i fällan mäts, vägs och märks. Därefter släpps de ut i älven igen. Foto: Stefan Larsson

Rovdjur

Rovdjursinventering 2015

Lodjur	13,5 honor med ungar*
Järv	25,5 honor med ungar*
Varg	1-2 individer
Kungsörn	52 lyckade häckningar
Björn	360 individer

* Halva föryngringar kan uppstå när de delas med ett annat län eller med Norge.

Trots sin imponerande storlek är kungsörnen mycket diskret under häckningstiden och svår att upptäcka. De bygger stora risbon i kraftiga tallar eller på klippstup och lägger vanligtvis ett eller två ägg. Foto: Mats Nilson

Fler kungsörnar i Västerbotten

Det var ett ganska bra år för kungsörnarna i Västerbotten. 61 ungar kläcktes fram och totalt finns det nu ungefär 280 individer i länet. Förhoppningsvis fortsätter kungsörnarna att öka så ungtproduktionen kommer igång ordentligt.

Varje år inventerar vi lodjur, järv, varg och kungsörn. Björn inventeras vart femte år, den senaste inventeringen gjordes 2014.

Kungsörnarna ligger över genomsnittet när det gäller antalet besatta revir och lyckade häckningar. Antalet lodjur är fortfarande på en för låg nivå, det vill säga under länets fastställda miniminivå. Järvarna verkar ha minskat och är därmed också lite för få i länet.

DNA betydelsefullt för rovdjursinventeringarna

DNA-analyserna från björnsplinningsinventeringen 2014 har gett oss viktig information om länets björnstam. DNA blir också allt mer betydelsefullt i järvinventeringen. Under vintern har 339 prover från järv samlats in och analyserats. Det rör sig mest om spillningsprover, men även hår, vävnad och sekret förekommer.

Med hjälp av DNA har 91 olika järvindivider identifierats, men stammen beräknas totalt uppgå till ungefär 150 djur. DNA-inventeringen är fortfarande ett komplement till lyeinventeringen och

kan därför inte användas för att uppskatta hur många järvar som finns i länet.

Varg i länet

Minst en, men förmodligen två olika vargar har konstaterats i länet. Ingen DNA hittades och därför går det inte att säga varifrån vargen eller vargarna kommit ifrån eller vart de tog vägen.

Beslutade mål för björn, järv och lodjur

Under året tog vi beslut om målsättningar för tre av de stora rovdjuren för perioden 2015-2019. För björn är målet 350 djur i länet, men stammen tillåts variera mellan 288 och 423 individer. För järv ska det finnas 30 föryngringar, det vill säga honor som får ungar, varje år (möjlig variation 26-42 föryngringar). När det gäller lodjur är målet 23 föryngringar varje år (möjlig variation 14-32 föryngringar).

Kunskapspridning

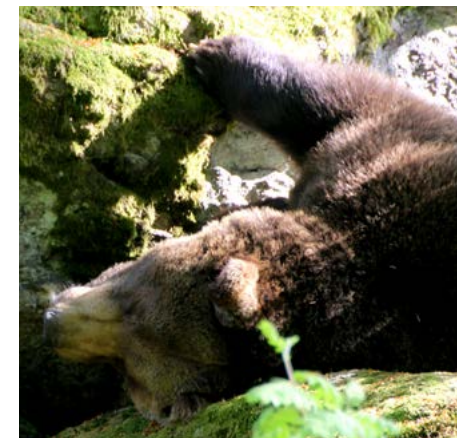
Länsstyrelsen arbetar på flera sätt för att öka kunskapen om stora rovdjur. Under 2015 har vi tagit initiativ till två stora samverkansmöten: ett om rovdjursfrågor i renkötselområdet och ett om förvaltningsfrågor.

Andra insatser har varit en rapport och en rad pressmeddelanden, informationsmöten för allmänhet och jägare, deltagande på Utemässan, undervisning

på universitet, riktad information till skolklasser och deltagande i konferenser om björnar och kungsörnar.

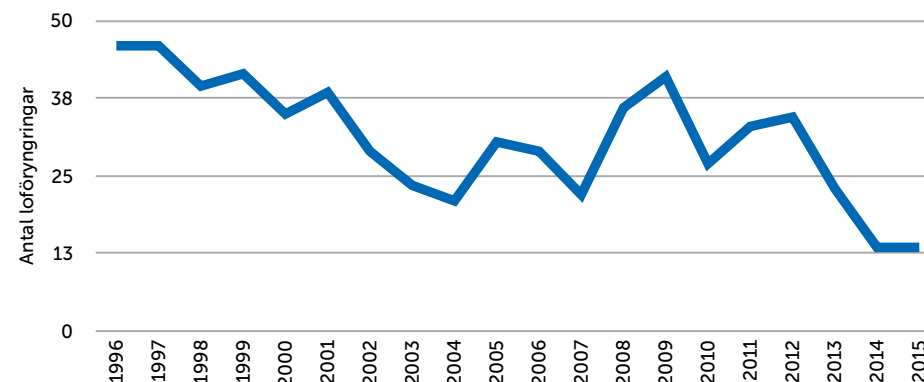
Samarbete med rennäringsen

Vi har fortsatt arbetet med att tillsammans med samebyarna kartlägga och sammanställa rovdjursproblem inom rennäringsen, för att på sikt nå en skadenivå på maximalt tio procent. De så kallade toleransplanerna är en viktig del av arbetet. Planerna för fem av länets sju samebyar är i det närmaste klara.



Björnstammen i länet bedöms vara stabil. Totalt fanns cirka 360 björnar 2014. Målsättningen är att det ska finnas cirka 350 björnar i Västerbotten, ett mål som vi sannolikt redan har nått med den omfattande jakten på björn som bedrevs 2015. Foto: Michael Schneider

Loföryngringar i Västerbotten 2015



Lodjurspopulationens utveckling i Västerbotten.

Licensjakt och skyddsjakt

Licensjakt innebär att Länsstyrelsen beslutar hur många djur som får skjutas och vilka villkor som gäller under jakten. Sedan får de som innehar jakträtt jaga enligt riktlinjerna.

Skyddsjakt kan beviljas av Länsstyrelsen när ett djur orsakar skada och det inte finns någon annan lämplig lösning på problemet. En skyddsjakt kräver att skadan ska vara allvarlig och att jakten inte hotar artens bevarandestatus.

Björnar i renarnas kalvningsområden upphov till skydds jakt

Totalt fälldes 34 björnar under 2015. Det är fler än vanligt och beror på en större skydds jakt under våren då flera björnar blivit för närgångna i renarnas kalvningsområden.

Under våren upptäcktes många björnar i renarnas kalvningsområden. För att undvika förluster av renkalvar genomfördes skydds jakter. Vi beslutade även om skydds jakt på ett antal lodjur och järvar efter ansökan från samebyar.

Under årets licensjakt fälldes 16 björnar. Ingen licensjakt efter lodjur bedrevs då lodjurstammen var för liten.

Trots att fler björnar än vanligt fälldes är björnstammen i Västerbotten stabil. Den senaste inventeringen från 2014 visade att det fanns cirka 360 björnar i länet.

Planer för älg och nya ledamöter

Älgförvaltningsområdenas förvaltningsplaner för 2015 har fastställts av Viltförvaltningsdelegationen. Planerna anger bland annat att 11 500 älgar ska skjutas under jaktåret 2015/2016. Till nästa år ska nya treåriga planer tas fram.

Länsstyrelsen har också beslutat om nya ledamöter till länets älgförvaltningsgrupper inför den nya treåriga mandatperioden till och med 2017.

Arbetet med ny älgförvaltning går vidare

Arbetet med den nya älgförvaltningen från 2012 har under året gått över till en driftsfas. Fokus ligger fortsatt på att förbättra dialog och samråd inom älgskötselområden samt mellan älgskötselområden och älgförvaltningsgrupperna.

Vi tog fram en vägledning för den nya älgförvaltningen under 2014 och har under 2015 lanserat och skickat ut den till alla älgskötselområden i länet.

Skydds jakt på säl, skarv och bäver

Länsstyrelsen har lämnat yttrande till Naturvårdsverket om hur många sälar som bör skjutas under skydds jakt. Nytt för i år är att Naturvårdsverket beslutat att säljakt också får ske på annat jaktområde än området där jägaren har jakträtt.

Vi har också beslutat om skydds jakt på skarv. Skydds jakten på säl och skarv syftar till att göra kustfiske möjligt och minska problemen för yrkesfiskare.

Fyra tillstånd har utfärdats för att riva bäverdammar som riskerat att skada vägar eller ställa till med andra problem.



Älgjakten i Västerbotten börjar första måndagen i september. Älg får bara jagas inom områden som registrerats som licensområde eller älgskötselområde av Länsstyrelsen. Älgkalv får jagas på oregistrerad mark. Foto: Holger Fintzen

Fällda djur skydds jakt 2015

Säl:	19
Skarv:	45
Björn:	17
Lodjur:	2

Fällda djur licensjakt 2015


Älg totalt:	10 885*
Vuxna:	6253*
Kalvar:	4632*
Björn:	16
Lodjur:	0

* Siffrorna för älg är preliminära från januari 2016. Antalet kan öka då alla fällda älgar rapporterats in.

Extrapengar till skötsel och skydd

Av totalt 21 miljoner gick sju miljoner till tillgänglighet på fjälleder och i naturreservat och 14 miljoner gick till skydd av värdefull natur.

Pengarna för tillgänglighet har använts till bland annat broar, spänger och röjning efter det statliga ledsystemet. Ett antal naturreservat har fått nya anläggningar så som parkeringsplats, grillplats och skyltar. Pengarna för skydd av värdefull natur har fört processen framåt för totalt sex kommande naturreservat.



Naturbevakare Rune Andersson under bygget av balkbron över Njuanabäcken vid Slipsiken.
Foto: Lars-Peder Danielsson

Stor natursatsning förbättrar för besökare

Länsstyrelsen Västerbotten fick 21 miljoner extra till insatser i skyddad natur från regeringens vårändringsbudget 2015. Det har gjort Västerbottens natur från fjäll till kust mer tillgänglig för besökare.

Vi har aldrig byggt så mycket i skyddad natur som hösten 2015. Broar och spänger har bytts ut och reparerats, nya rastplatser och dass har byggts och leder har markerats och röjts. Resultatet har blivit bättre förutsättningar för alla som vill uppleva vår natur.

Behovet av underhåll är fortsatt stort, inte minst på ledsystemen i fjällen. Förutsatt att vi får fortsatt finansiering kommer arbetet med att rusta upp och tillgängligöra friluftslivet att fortsätta under 2016 och framåt.

Nya broar och förbättrade leder

Det extra tillskottet har finansierat tolv större broar, varav merparten ligger i fjällområdet. Många mil fjälleder har röjts samt fått nya stolpar och ledkryss. Att vi byggt särskilt mycket under året har även inneburit samordningsvinster

för vårt ordinarie arbete med byggnationer i skyddad natur.

Många arbetstillfällen i inlandet

Ungefär 25 personer, både konsulter och anställda på Länsstyrelsen, har arbetat med att utföra bro- och ledarbetena. Det motsvarar cirka 6,5 årsarbetskrafter. Lokala företag har anlåtats för material, transporter och byggnationer.

Arbetena har framför allt varit förlagda i Västerbottens inland. Genom att öppna upp och tillgängligöra naturen gynnas

lokala företag, samebyar och turistnäringsringen. Besökare får bättre möjligheter till upplevelser, rekreation och äventyr. Turism är en starkt växande bransch med stor utvecklingspotential i Västerbotten. Turistnäringsringen kan stärka små samhällen genom att skapa sysselsättning så fler kan leva och bo där.



Tord Gustafsson, Lars-Göran Vesterlund, Daniel Hultbäck och Mats Holmberg vid bygget av Forsavan-bron. Foto: Emma Johansson

Större broar som finansierats med regeringens naturvårdssatsning 2015

Bro	Typ av bro	Kommun
Malå-Storforsen	Balkbro 18 m	Malå
Lisvobäcken	Balkbro 13 m	Sorsele
Ajtelsnabäcken	Balkbro 15 m	Sorsele
Västra Syterbäcken	Balkbro 12 m	Sorsele
Servebäcken	Hängbro 21 m	Sorsele
Semarvallen Forsavan	Hängbro 70 m	Storuman
Biellojaure	Hängbro 41 m	Storuman
Svartbäcken	Balkbro 17 m	Vilhelmina
Klitvallsbäcken	Balkbro 10 m	Vilhelmina
Tjåkkele	Hängbro 44 m	Vilhelmina
Slipsikken	Balkbro 12 m	Vilhelmina
Stenbithöjden	Balkbro 6 m	Åsele

Naturvårdsenhetens arbetsområden

Åtgärdsprogram för hotade arter (ÅGP)

I Sverige finns nästan 2000 djurarter som riskerar att dö ut om inget görs. För att rädda arterna och deras livsmiljöer driver Naturvårdsverket, Havs- och vattenmyndigheten och länsstyrelserna ett gemensamt arbete för att ta fram och genomföra åtgärdsprogram. Allt från markägare och allmänhet till kommuner, myndigheter och företag är involverade i åtagandet. I Västerbotten är det Länsstyrelsen som driver arbetet.

Reservatsbildning

Naturresevat är det vanligaste sättet att skydda värdefull natur på ett långsiktigt sätt i Sverige och i många andra länder. Länsstyrelsen arbetar med att bevara de mest värdefulla delarna av Västerbottens natur. Det handlar om att hitta, inventera och så småningom skydda de allra finaste skogarna, sjöarna, vattendragen, myrarna och havsmiljöerna. Områdena skyddas för att bevara biologisk mångfald och skapa goda förutsättningar för friluftsliv.

Reservatsförvaltning

Skötsel och förvaltning av de skyddade områdena ska i första hand säkra de värden som gjorde att områdena en gång skyddades. Skötsel av naturtyper och arter bevarar den biologiska mångfalden och utveckling av friluftslivet gör naturen mer tillgänglig. Länsstyrelsen förvaltar nationalparker, naturresevat, natur-

vårdsområden, Natura 2000-områden, naturminnen och växt- och djurskyddsområden.

Naturum

Ett naturum är ett centrum för besökare till ett naturområde. I Sverige finns 31 naturum där du kan lära dig mer om djur, växter, geologi och kulturhistoria som format området. Naturumen i Västerbotten förvaltas av Länsstyrelsen.

Kust och hav

Länsstyrelsen har ett ansvar att ta fram och sprida kunskap om den marina miljön. Det marina arbetet innebär både att utöka skyddet av den marina miljön och att förbättra kunskapen om länets undervattensmiljö. Till skillnad från land så har vi relativt dålig kunskap om utbredningen av olika naturtyper och arter i havet. Det saknas helt enkelt kartor av undervattensmiljön.

Terrängkörning

Länsstyrelsen har flera ansvarsområden inom terrängkörningsområdet. Förutom handläggning av ärenden arbetar vi bland annat med information om lagar och regler samt tillsyn av medgivna dispenser. Vi kan också ge dispens från skoterförbud och förbudet mot terrängkörning på barmark.

Statliga fjälleder

Det statliga ledsystemet i fjällen i Västerbotten består av vandringsleder, skidleder och skoterleder. Länsstyrelsen ansvarar för att sköta en stor mängd stugor, broar och spänger längs lederna.

Markförvaltning

Statens mark ovan odlingsgränsen i Västerbotten förvaltas av Länsstyrelsen tillsammans med Statens Fastighetsverk. Det är ett område på cirka 1,2 miljoner hektar och består av allt ifrån fjäll, skog, vatten och myrmark.

Lokala naturvårdsbidrag (LONA)

LONA är ett statligt bidrag till projekt som på olika sätt skyddar och tillgängliggör naturen. Projektet kan pågå i upp till fyra år. Kommuner kan årligen, antingen själva eller tillsammans med lokala intressenter, ansöka om pengar via länsstyrelserna. LONA-bidraget kan uppgå till halva projektkostnaden.

Rennäring

Länsstyrelsen förvaltar största delen av Västerbottens fjällområden och har ett nära samarbete med samebyarna. Vi har flera uppgifter inom rennäring, till exempel att fastställa högsta renantal, tillsyn av strövrenar och skador på jordbruksmark.

Fiske

För att återskapa och bevara livskraftiga fiskbestånd stödjer Länsstyrelsen flera fiskevårdsprojekt. Fiskevården är starkt kopplad till den övriga miljövården som sker i länets vatten och vattendrag.

Länsstyrelsen har också det regionala ansvaret för att utveckla fiskerinäringen. Det innefattar allt från att se till att fiskeripolitiken får genomslag i länet till att ta initiativ för att utveckla näringen och informera regeringen om näringens problem och möjligheter.

Rovdjur

Till de stora rovdjuren hör lodjur, järv, björn, varg och kungsörn. Alla arter förutom varg får ungar i Västerbotten. Länsstyrelsen har i uppdrag att förvalta rovdjuret. Till de viktigaste uppgifterna hör att ta fram regionala förvaltningsplaner, genomföra inventeringar, hantera licens- och skyddsjakter, betala ut ersättning för skador orsakade av rovdjur samt att informera om arterna.

Jakt

I Länsstyrelsens viltförvaltning ingår bland annat information till jägare och markägare, registrering av jaktområden, tilldelning av licenser samt att samla in och sammanställa avskjutningsstatistik. Det finns en särskild viltförvaltningsdelegation som fattar övergripande beslut om viltförvaltningen.



Den 70 meter långa hängbron över Tärnaån vid Forsavan byggdes hösten 2015. Bron ligger på leden mellan Norra Fjällnäs och Syterstugan. Den bakre gamla bron var uttjänt och ska rivas. Foto: Jonas Mattebo



Länsstyrelsen Västerbotten

Storgatan 71 B, 901 86 Umeå

www.lansstyrelsen.se/vasterbotten

vasterbotten@lansstyrelsen.se

010-225 40 00