

I Västerbottens natur 2014

Året som gått med naturvårdsenheten, Länsstyrelsen Västerbotten



Länsstyrelsen
Västerbotten



Tjäderberget är ett nytt naturreservat som ligger på gränsen mellan Vindeln och Lycksele. Det är ett fantastiskt naturlandskap med gammal skog, trolska tjärnar, bäckar och små öppna våtmarker. Foto: Per Nihlén

Innehåll

Förord	1
Åtgärdsprogram för hotade arter	2
Reservatsbildning	4
Reservatsförvaltning	6
Naturum	10
Terrängkörning	12
Statliga fjälleder	13
Lokala naturvårdsprojekt	14
Rennäring	15
Rovdjur	16
Fiske	18
Jakt	20
Björnlandets nationalpark	22
Vindelälven som biosfärområde	24
Naturvårdsenhetens arbetsområden	26



Fjällabb i Vindelfjällens naturreservat.
Foto: Daniel Mallwitz

I Västerbottens natur 2014

Det här är den andra utgåvan av naturvårdsenhetens årsberättelse. Första utgåvan av *I Västerbottens natur* blev en succé och har lovordats av läsare över hela landet. Därför är det extra roligt att fortsätta ge ut den här typen av publikation.

Vi har som vanligt arbetat med en mängd olika frågor och uppgifter det här året, men en speciell uppgift 2014 var förstudien av Vindelälven som biosfärsområde. Ett fantastiskt arbete där en hel älvadal deltog i diskussioner om framtidsfrågor och hållbar utveckling.



I Västerbottens natur 2014 får nya naturreservat visa upp sig och det stora arbetet med att utvidga och tillgängligöra Björnlandets nationalpark presenteras. Fjällrävarna blir fler, laxen vandrar upp i länets älvar i rekordantal och tillsammans med samebyarna minskas markskadorna i fjällen.

Naturum lockar stora och små till Vindelfjällen. Länets stammar av järv, lo, kungsörn och björn inventeras och förvaltas. Lokala naturvårdsprojekt finansieras och 10 000 sportfiskare ovan odlingsgränsen är bara några av alla de som vistas i och njuter av vår vackra natur.

Det nya förvaltningssystemet för älg hanteras och fjällvandrar kan ta in i den nyrenoverade Blerikstugan. Dessutom är 10 broar längs fjällederna utbytta och vi har fått fler skoterleder i våra fjäll.

Välkommen in i Västerbottens natur 2014.

Björn Jonsson, naturvårdsdirektör

Åtgärdsprogram för hotade arter

Nya åtgärdsprogram som berör Västerbotten 2014

Skalbaggar på äldre död tallved

Låsbräknar i hävdade marker

Sällsynta skapanior på tidvis över-
svämmad ved

Violett guldvinge

Jämtlandsmaskros

Större barkplattbagge

Fjällräven är ett av Sveriges mest hotade däggdjur. Hård jakt innan fridlysningen, uteblivna lämmeltoppar och konkurrens från rödräv har bidragit till att antalet fjällrävar minskat drastiskt under 1900-talet.
Foto: Daniel Mallwitz

Ett bra år för fjällräven – trots rävsjobb

Under 2014 har länsstyrelserna i Jämtlands och Västerbottens län fortsatt behandla fjällrävar i Stekenjokk-området mot den dödliga parasitsjukdomen rävsjobb. Trots rävsjobben föddes under året 19 fjällrävskullar i Västerbottensfjällen.

Fjällrävsvalparna som föddes på Södra Storfjäll är de första som vi känner till där sedan en lång tid tillbaka. Då tillgången på lämmel, som är fjällrävarnas favoritmat, fortfarande ser god ut, hoppas vi på ett riktigt toppår för fjällrävarna 2015.

Var gynnar vi raggbocken bäst?

Många hotade arter finns i gamla tallskogar. Flera åtgärdsprogram handlar om hur vi ska bevara de här arterna. Ett exempel är skalbaggen raggbock. För att underlätta för markägare och skogsbolag att göra naturvårdsinsatser på platser där det bäst gynnar skalbaggen har Länsstyrelsen påbörjat ett arbete för att föreslå större tallområden i länet där åtgärder är extra angelägna. Åtgärderna kan vara att lämna frötallar som evighetsträd och skapa död tallved. Under 2015 kommer vi att presentera underlaget och utveckla det vidare tillsammans med intresserade.

Pilgrimsfalk och hotade arter på asp slutredovisade

Det har varit sista året för två åtgärdsprogram som Länsstyrelsen Västerbotten är

nationellt ansvariga för: pilgrimsfalk och hotade arter på asp. Pilgrimsfalken har haft en mycket positiv utveckling, både i landet och i länet, tack vare idogt arbete från många ideellt engagerade personer inom Projekt Pilgrimsfalk. För 40 år sedan var arten försvunnen från stora delar av landet. Idag finns fler än 300 häckande par. Därför har Länsstyrelsen Västerbotten föreslagit att Naturvårdsverket avslutar åtgärdsprogrammet för pilgrimsfalk.

Programmet för hotade arter på asp hoppas vi blir förlängt, så att vi kan fortsätta åtgärdsarbetet för skalbaggen aspbarkgnagare och liten aspgelélav.

Nya program kommer till

Naturvårdsverket har under 2014 fastställt flera nya åtgärdsprogram som berör arter i Västerbotten. Ett av programmet är för låsbräknar i hävdade marker. Låsbräknar är en sorts ormbunksväxter som lever i ogödslade ängar och på andra magra marker. De var vanligare i det gamla odlingslandskapet, men idag är alla låsbräkenarter i Sverige rödlistade.

Tre av arterna, rutlåsbräken, nordlåsbräken och topplåsbräken ingår i åtgärdsprogrammet. Länsstyrelsen Västerbotten har det nationella samordningsansvaret för programmet. Att intresset för låsbräknar är stort märks inte minst genom Facebook-gruppen Låsbräkenriddarna där entusiaster diskuterar lämpliga åtgärder.

Ett annat nyligen fastställt program handlar om tre små mossarter, skapanior, som växer på ved vid vatten. Sedan tidigare var en av arterna, timmerskapania, känd från Västerbotten. Nu har vi fått in uppgifter om att även de andra två arterna i programmet, mikroskapania och svämskapania, har hittats i länet under inventeringar 2014.

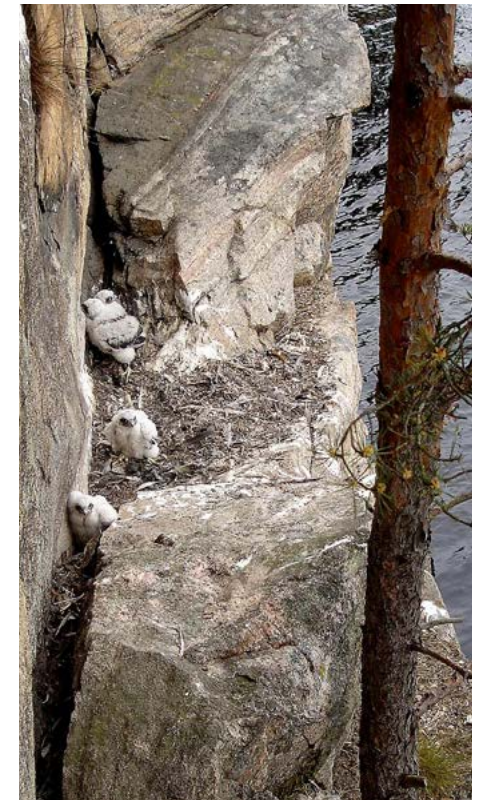
Raggbock

Raggbocken är en stor skalbagge i familjen långhorningar. Larverna utvecklas i gamla grova tallstockar i varma, soliga lägen.

För 100 år sedan var Raggbocken vanlig i hela landet, men modernt skogsbruk har gjort att den minskat kraftigt och försvunnit från stora områden. Idag är raggbocken rödlistad som sårbar.



Raggbock. Foto: Lars-Ove Wikars



I mitten av 1970-talet fanns cirka 15 häckande pilgrimsfalkpar i landet. Idag finns fler än 300. Foto: Peter Lindberg, Naturskyddsföreningen

Reservatsbildning

Markbyten med skogsbolag

Länsstyrelsen ingår tillsammans med Naturvårdsverket i ett stort projekt där stora skogsbolag erbjuds ersättningsmark från statliga Sveaskog mot att de avstår skyddsvärda gammelskogar på egen mark.

De nya områdena ska nu successivt ombildas till naturreservat.

2014 har Länsstyrelsen bytt till sig:

SCA

10 områden

1354 hektar produktiv skogsmark

Holmen

54 områden

7175 hektar produktiv skogsmark

En paddeltur från E4-bron vid Sävar samhälle ner till Skeppsviks herrgård är en fin dagsutflykt i nya naturreservatet Nedre Sävarån. Foto: Sören Uppsäll

Vildmark, vidsträckt utsikt och blomsterprakt i nya reservat

Åtta nya naturreservat har bildats under 2014 med en sammanlagd areal på 2 750 hektar. Vi har också gjort en stor inventering av länet där vi hittat flera intressanta områden som kan bli framtida reservat.

Årets största reservat heter Tjäderberget och ligger på gränsen mellan Vindeln och Lycksele. Det är ett genuint vildmarksområde på över 1 100 hektar med många spännande platser att besöka. Kyrkberget 2,5 mil nordväst om Storuman är ett mäktigt skogklätt berg. Det är ett imponerande landmärke längs Umeälven, med fantastiska utkikspunkter och möjlighet till vandring i urskogsartad skog.

Nedre Sävarån är med sin ostörda karaktär ett av Norrlandskustens mest skyddsvärda områden. Det oreglerade vattnet och landskapets mosaik av lövskogar, våtmarker, barrskogar och havsfjärdar bildar ett fantastiskt naturlandskap. En paddeltur genom reservatet erbjuder minnesvärda naturupplevelser.

Reservaten Kallkällmyran och Nördestmyran i Skellefteå har en imponerande blomsterprakt med orkidéarter som lappnycklar, guckusko och tvåblad. Örefjärden-Snöanskärgården är ett av Sveriges största marina naturreservat som beslutades redan 2012, men som efter regeringens beslut vann laga kraft i maj 2014.

Inventering av skogsområden och halva havet

Under sommaren har Länsstyrelsen genomfört en stor fältinventering av 54 skogsområden i länet. Vi har hittat många områden med höga naturvärden varav flera kan bli aktuella för reservatsbildning.

För att förbättra kunskapen om havsmiljön och skapa heltäckande kartor över värdefulla naturtyper har Länsstyrelsen deltagit i två internationella samarbetsprojekt: SUPERB och SeaGIS. Inom projekten har vi tagit fram heltäckande undervattenskartor över Holmöarna och Kvarken, som täcker in nästan halva Västerbottens havsmiljö.

Grön infrastruktur

Analys av skyddad och skyddsvärd skog har gjorts som ett första steg i att bygga upp en grön infrastruktur. Det handlar om att bilda ett nätverk av skyddade områden för att säkra bevarandet av arter och naturmiljöer. Västerbotten är ett av pilotlänen i regeringsuppdraget grön infrastruktur.

KOMET – uppmuntrar till initiativ från markägare

För femte och sista året har vi tillsammans med Skogsstyrelsen drivit Kometprogrammet, en satsning för att inspirera markägare att ta initiativ till skydd av värdefull natur på den egna marken.

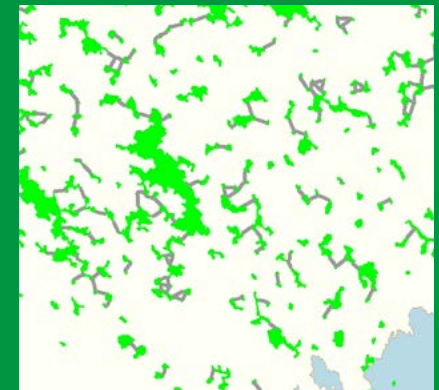


På jakt efter rödlistade knappåls lavar. Foto: Andreas Garpebring

Grön infrastruktur

Den biologiska mångfalden i skogarna är viktig. Grön infrastruktur handlar om att skapa ett nätverk av skyddade områden som ligger så nära varandra att arter kan förflytta sig mellan dem. På så sätt blir områdena inte isolerade.

De gröna ytorna på kartan visar skyddade och oskyddade områden med höga naturvärden. De grå linjerna visar avstånd mellan områden som är tillräckliga för att arter ska kunna sprida sig mellan dem.



Stormen Hilde

Flera naturreservat drabbades av stormen Hilde hösten 2013. Generellt får stormfälld skog ligga kvar i skyddade områden eftersom stormar utgör en del av den naturliga dynamiken i naturen. Varje skyddat område är unikt och har därför hanterats på olika sätt. Inför vinter- och sommarsäsongen säkrades lederna från nedfallna träd.

Med stormen Hilde blåste också övernattningsstugan Slipsiken och två hängbroar bort i Vilhelmina-fjällen. De kommer att ersättas eller repareras under 2015.

Fritidsliv är viktigt för människors hälsa, välbefinnande och förståelse för naturen. Länsstyrelsen ska göra den skyddade naturen tillgänglig för så många som möjligt.

På bilden pågår spångning vid Simaskalet på Gardfjället. Foto: Göte Andersson

Vi tar hand om naturen – för djur och människor

Restaurering av en våtmark, 10 nya broar och aktiviteter i kulturens tecken är ett axplock av de satsningar som gjorts på länets skyddade natur under året.

Friluftsliv

Flera satsningar på friluftslivet i länets naturreservat har gjorts under året. Mårdsselforsens naturreservat har fått en ny välkomnande entré med parkering, toalett, bord, bänkar och grillplats. Cafét som ligger i anslutning till reservatet har fått vintervatten.

Kring Hjukenåsarna har grillplatser, rastplatser och bra ledmarkeringar kommit på plats. I Marsfjällets naturreservat har Blerikstugan rustats upp. Gammal isolering har tagits bort och timret har blivit synligt. Stugan har också fått ny dörr, nya fönster och bättre vedspis.

Förbättrad miljö för ovanlig snäcka

Diken i ett rikkärr i Natura 2000-området Rörmyran-Paulund har lagts igen så den ovanliga kalkkärrsgrynsnäckan ska ha möjlighet att finnas kvar i området. Det innebär också att mossor och växter i rikkärret får också bättre levnadsförhållanden.

Återskapade lövskogar

Barrträd i Degersjöns och i Mårdsselforsens naturreservat har röjts och ringbar-

kats för att ge lövträden större plats. Med mindre konkurrens från andra träd kan lövträden åter bilda de lövskogar som en gång fanns på platserna. I Mårdsselforsens naturreservat har vi skapat större utrymme för asparna genom att såga ner granar runt dem. Det ger hotade insekter som lever på aspar bättre förutsättningar att klara sig.

Naturvårdsbränning

Under året har det stora brandprojektet Life Taiga förberetts. Det är ett delvis EU-finansierat projekt som kommer att pågå mellan 2015 - 2019 och involvera flera län.

En naturvårdsbränning på 36 hektar genomfördes under året på Slimtmorberget i Tjäderbergets naturreservat. Kontrollerade naturvårdsbränningar genomförs regelbundet i vissa skyddade områden för att bevara ett naturligt fungerande skogsekosystem.

Värdefulla fågelsjöar gynnas

Ett femårigt avtal har tagits fram och tecknats för betesskötsel av Brånsjöns nyrestaurerade och vidsträckta strandängar. Det gör det möjligt för Vindelälvens Naturbetesbönder i närområdet att söka EU-stöd för markerna.

Ett remissförslag till nytt reservatsbeslut och skötselplan för Gärdefjärdens fågelmarker har också färdigställts under året.

Skyddade områden som förvaltas av Länsstyrelsen

280 Naturreservat
6 Naturvårdsområden
248 Natura 2000-områden
12 Naturminnen
2 Djur- och växtskyddsområden
1 Nationalpark

Rikkärr

Rikkärr är ett samlingsnamn för de allra artrikaste våtmarkerna. Ovanliga arter av mossor och orkidéer trivs i rikkärr.

Dikning, odling, övergödning och försurning är faktorer som gjort att rikkärren är på stark tillbakagång i Sverige.



Tall ringbarkas i Tjikkuträskbäcken för att gynna små grynsnäckor i rikkärren som de växer på.
Foto: Länsstyrelsen

Våra Facebook-sidor

Vindelfjällens naturreservat
Björnlandets nationalpark
Naturreservat i Västerbottens län

Ishavshästsvans har under året inventerats i Kronörens naturreservat, vilket är den enda kända växtplatsen i hela Sverige.
Foto: Jonas Grahn

Sköter vi naturen på rätt sätt?

För att vara säkra på att skötselinsatser görs på bästa möjliga sätt följer vi upp och utvärderar vårt arbete. På så sätt får vi en tidig signal när det är dags att sätta in olika skötselåtgärder.

Under året har ett 10-tal naturtyper och fem artgrupper följts upp. Till exempel inventerades fåglar på myrarna kring Stöttingfjället, orkidén norna har inventerats och växten ishavshästsvans inventerades i Kronörens naturreservat.

Är det säkert?

Det ska vara säkert att vistas i anläggningar och längs leder i vår skyddade natur. Det säkerställs bland annat med skyltar, bra ledmarkeringar, livbojar, besiktigade broar och fågeltorn. I år har vi kontrollerat 843 anläggningar varav fem livbojar, fem hjälptelefoner och 82 broar. Ett 10-tal broar är helt utbytta.

Natur och kultur

Varje år görs kommunikationsinsatser om Västerbottens skyddade natur. Eftersom Umeå var kulturhuvudstad 2014 gick våra aktiviteter i kulturens tecken. Spritt över de åtta samiska årtiderna har Länsstyrelsen tillsammans med olika föreningar anordnat drygt 15 aktiviteter i olika naturreservat.

Den populära *Utflyktsguide – Från kust till fjäll i Västerbottens län* har utökats och tryckts upp på nytt. I den nya upplagan beskrivs 52 naturreservat med utflyktstips och sevärdheter.

Våra Facebook-sidor har snabbt blivit ett enkelt sätt att kommunicera med en naturintresserad allmänhet. Naturvårdsenheten har också startat upp nyhetsbrevet *Nytt i naturen* som skickas ut med e-post ett antal gånger per år.

Lokal hjälp med skötsel

Med så kallade skötselavtal har vi stor hjälp med skötsel och underhåll av mark och anläggningar i naturreservaten. Det är kommuner, byaföreningar, hembygdsföreningar och ideella organisationer som på ett eller annat sätt deltar i skötseln av skyddade områden.

För närvarande finns 35 sådana avtal och under året har närmare 900 000 kronor betalats ut i form av skötselavtal. Ett exempel är Vindelfjällen där avtal slutits med fyra olika parter om allt från plogning och städning till ansvar för utlåning av nycklar till stugor.

Många besöker Marsfjällets naturreservat

Under augusti och september 2014 passerade hela 1000 personer Marsliden, en av entréerna till Marsfjällets naturreservat. Så höga siffror under bara två månader tyder på att Marsfjället är ett av de mest välbesökta naturreservaten i länet.

Besöksräknaren visar också att de flesta besökare gör dagsturer och att det är flest besökare under ripjakten.

Olika typer av naturskydd

Nationalpark

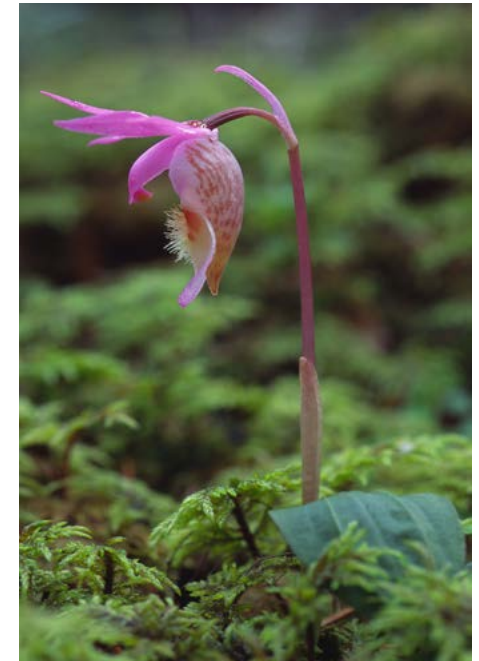
En nationalpark är ett större sammanhängande område av en viss landskapstyp som skyddas i sitt naturliga tillstånd. Nationalparken är den starkaste skyddsformen.

Naturreservat

Naturreservat är den vanligaste formen för att skydda naturområden, och de kan bildas för att bevara biologisk mångfald, för att vårda och bevara värdefulla naturmiljöer eller för att tillgodose behovet av områden för friluftslivet.

Natura 2000-område

Natura 2000 är ett nätverk av värdefulla naturområden inom EU. Syftet är att värna om de arter och livsmiljöer som är av gemensamt intresse för EU-länderna.



Orkidén norna har inventerats. Foto: Mats Nilsson



Blerikstugan i Marsfjällets naturreservat har renoverats, en av många anläggningar som rustats upp och förbättrats. Foto: Göte Andersson

Naturum Ammarnäs 2014

4 505 personer besökte naturum
157 deltog på naturums exkursioner
406 lyssnade på föredragen
14 bokade grupper med 90 personer
kom till naturum

Naturum Hemavan 2014

8412 besökte naturum Hemavan
346 deltog på naturums exkursioner
205 lyssnade på föredrag och deltog
i kvällsarrangemang
432 personer deltog i temadagarna
21 bokade grupper med 417 personer
kom till naturum

Tillsammans med Fjällbotaniska trädgården ordnar naturum guidade turer på blomsterfjället Gieravardo. Här är fjällsippa, Lapplands landskapsblomma. Foto: Andreas Karlsson

Fjällblommor och akvareller lockade till naturum Vindelfjällen

Det bjöds som vanligt på flera spännande aktiviteter för barn och vuxna i Vindelfjällens två naturum.

Naturumen i Ammarnäs och Hemavan fungerar som besökscentrum för Vindelfjällens naturreservat under vårvintern och sommaren.

Under 2014 var det sammanlagt 12 900 personer som besökte Vindelfjällens naturum, vilket är en ökning med 12 % jämfört med året innan. Statistiken visar att evenemang och aktiviteter i Ammarnäs och Hemavan bidrar till allt fler besökare på naturum.

En oas för den växtintresserade

Naturum i Hemavan samarbetar med Fjällbotaniska trädgården och där har det hållits guidade turer i trädgården och på de prunkande fjällen. En nyhet för 2014 var guidade svampturer i augusti och september, vilket blev väldigt populärt. I slutet av augusti fortsatte renoveringen av trädgårdens odlingsytor som påbörjades under 2013.

Utställning med akvarellmålningar

Naturum i Ammarnäs har under sommaren visat akvarellmålningar av Gun Lövdahl, konstnären som illustrerat skyltar och foldrar till många av Västerbottens naturreservat. Till återinvigningen av Blomster-Lottas trädgård

i Ammarnäs hade Gun Lövdahl också gjort nya akvareller till informationsskyltarna.

Föredrag om djur och natur

Ett kvällsföredrag med Blomster-Lottas barnbarn var en av naturums programpunkter i anslutning till nyinvigningen av trädgården. Flera andra välbesökta föredrag fanns i programmet under 2014, *Åtta årstider*, *Fjällens fåglar* och *Fjällräven – hotad eller räddad* är några av dem.

Uppskattade aktiviteter för barn

Naturumen ordnar många aktiviteter för barn och i Hemavan var de guidade barnturerna populärare än någonsin. Här erbjöds också sagostunder med Plupp, renslådåkning och spårningsturer.

I Ammarnäs har barnen bland annat deltagit i skattjakter, varit naturumdetektiver och lyssnat på samiska sagor vid lägerelden. Samarbetet med Ammarnäs skola handlade i år om småkrypen i skolskogen: hur de kan sorteras, grupperas och artbestämmas.



Blomster-Lottas trädgård i Ammarnäs återinvigdes i augusti 2014 efter ett flerårigt restaureringsprojekt. Foto: Ludmilla Wieslander



Vem bor i smörbollen? Det får barnen svar på vid naturums barnguidning. Foto: Andreas Karlsson

Terrängkörning



Det finns ett stort nätverk av skoterleder i fjällen, och det är främst på dem man som skoterförare ska hålla sig. Skoterkörning ska alltid ske med stor hänsyn till djur, natur och friluftsliv. Foto: Stig-Björn Klementsson

Över åtta mil nya skoterleder i Västerbottensfjällen

Västerbottensfjällen får 87 kilometer nya skoterleder. Det är resultatet av den nya terrängkörningsregleringen för Västerbottens fjällområde som blev klar i slutet av 2014.

Det är också klart med ett fast datum för majförbudet. Den 5 maj varje år blir det förbjudet att köra snöskoter på statens mark väster om odlingsgränsen.

Den nya terrängkörningsregleringen öppnar för en stor kvalitetshöjning av skoterledsystemet. Det blir också tydligare för skoterförare att veta vad som gäller för snöskoterkörning inom förbudsområdena i länets fjällområden.

Förbättrad kartfunktion

Under hösten har vi förbättrat Skoter-

webben, Länsstyrelsens webbaserade karttjänst för skoterleder och aktuella avstängningar. Det är viktigt för oss att kunna erbjuda ett fungerande kartverktyg som snabbt ger tillförlitlig information om tillgängligheten i olika områden och på statliga skoterleder.

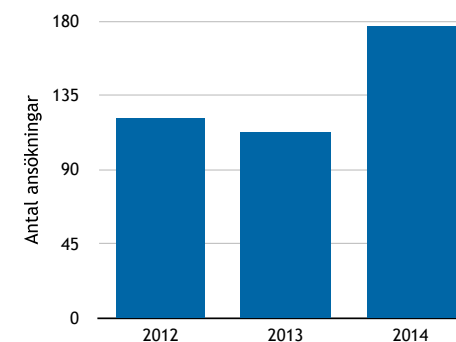
Den förbättrade Skoterwebben är tydligare och mer användarvänlig, till exempel är färger och linjemarkeringar anpassade för färgblinda.

Enskilda undantag från terrängkörningsförbudet

Länsstyrelsen får ge dispens från förbudet mot terrängkörning om det finns särskilda skäl. Det kan exempelvis vara rörelsehinder i samband med jakt eller särskild fiskerätt. Under barmarksperioden är terrängkörning i samband med älgjakt det vanligaste skälet till önskad dispens.

Länsstyrelsen kan också lämna dispens från förbudet att framföra snöskoter inom regleringsområdena om det förekommer särskilda skäl.

Ansökningar om dispens från terrängkörningsförbudet



Under 2014 har 177 ansökningar om dispens från terrängkörningsförbudet registrerats hos Länsstyrelsen. Det är en ökning med 64 stycken från 2013.



I Västerbottensfjällen finns 120 mil markerade statliga leder. Länsstyrelsen ansvarar för planering, underhåll och skötsel av ledssystemet. Foto: Länsstyrelsen

Det statliga ledssystemet ses över och förbättras

Under 2014 har Länsstyrelsen tillsammans med Naturvårdsverket, länsstyrelserna i de övriga fjällänen och Laponiatjuottjudus fortsatt med översynen av det statliga fjälledssystemet.

Ledsystemet består av sommar-, vinter- och skoterleder med tillhörande broar, spänger och rastskydd. Sedan staten fick ansvar för ledssystemet på 1970-talet har friluftslivet i fjällen förändrats. Det, tillsammans med bristande resurser för drift och underhåll, ligger till grund för den nulägesbeskrivning av ledssystemet som började tas fram 2012.

Stort upprustningsbehov

I Västerbotten byggdes många spänger och broar under 1970- och 1980-talen

som nu är i akut behov av upprustning. Nulägesbeskrivningen visar att det efter hela ledssystemet från Dalarna till Norrbotten finns behov av upprustning för ungefär 100 miljoner kronor. Att sköta det statliga ledssystemet beräknas kosta cirka 25 miljoner kronor per år. Under sommaren genomfördes en besöksundersökning på 12 platser vid länets sommarleder. Resultatet av undersökningen kommer att ligga till grund för det framtida arbetet med lederna.

Regelbundna besiktningar

Västerbottens fjällleder ses över regelbundet för att alltid vara tillräckligt säkra för skidturer och fjällvandringar. Till exempel besiktas broarna med jämna mellanrum och inför vintersäsongen kontrolleras att det finns markeringar längs

alla vinterleder. Om någon bro är trasig stängs den av. Information om avstängda broar finns på Länsstyrelsens hemsida. Under kommande säsong kommer bland annat skyltningen vid vinterledernas sjööverfarter att förbättras för att öka säkerheten.

Kampanj för Kungsleden

Länsstyrelsen genomför årligen åtgärder för att underhålla stugor och andra anordningar efter Kungsleden. Men behovet är stort och tillsammans med Svenska Turistföreningen, Naturvårdsverket och Länsstyrelsen i Norrbotten har vi sett över behovet av ytterligare underhåll. Det har resulterat i STF:s insamlingskampanj *Stötta Kungsleden* där privatpersoner kan bidra med pengar till kvalitetshöjande åtgärder efter leden.



Sönderblåst bro över Ransarån som ska lagas under 2015. Foto: Tommy Sjölund

Lokala naturvårdsprojekt



Invigning av Vännforsens vandringsled sommaren 2014, ett LONA-projekt som Vännforsens byaförening i Vännäs kommun drivit. Foto: Johanna Palm och Martin Mach

Tio år med LONA – Lokala naturvårdsprojekt

Lokala naturvårdssatsningen (LONA) har funnits sedan 2004 och har hittills resulterat i 22 miljoner kronor till naturvårdsprojekt i Västerbotten. Bakom siffrorna finns en stor mängd insatser både på land och i vatten.

Under 2014 beviljades en miljon kronor till nya naturvårdsprojekt i länets kommuner. Kommunerna ansvarar för projekten som i många fall genomförs tillsammans med lokala intressenter och föreningar. Intresset för LONA var högt 2014 med hela 19 ansökningar från 11 kommuner. Särskilt välkommet var det att flera kommuner som inte ansökt om LONA-bidrag på länge nu valde att söka.

Några LONA-projekt som pågått under 2014:

Tillgänglighet till naturen

Vandringsleder har byggts i Vindelforsarnas naturreservat i Vindelns kommun, vid Vännforsen i Vännäs, inom Vajsjöns naturreservat i Norsjö och längs Balån i Bjurholm.

Naturskola och möten med natur

Projekt med tema naturskola har under året genomförts i bland annat Umeå, Robertsfors och Dorotea.

Vindelns kommun har genomfört guidade turer i naturen för utrikes födda och Lycksele kommun har gjort en informationsinsats om natur och rovdjur.

Inventeringar och kunskapsbyggnad

Under 2014 har det gjorts inventeringar av skogar med höga naturvärden i Skel-

lefteå kommun, så kallade hållbarhetsindikatorer i Umeå kommun och fornminnesinventering i Storumans kommun.



Projekt som beviljats LONA-bidrag 2014

Kommun	Projekt	Total kostnad (kr)	Beviljat bidrag (kr)
Bjurholm	Natur- och kulturstig Balån	146 000	73 000
Dorotea	Upprustning av vandringsleder	338 582	169 291
Norsjö	Vandringsstig runt Vajsjön	294 000	147 000
Skellefteå	Naturvärdesinventering av höjdlägen	233 960	116 980
Skellefteå	Lokal förvaltning av lax och havsöring	311 500	155 400
Sorsele	Sågavan	90 000	45 000
Sorsele	Närleder Sorsele	85 000	42 000
Storumans	Fornminnesinventering	138 658	69 329
Vilhelmina	Samekåta	40 000	20 000
Vindelns	Fågelstigen	315 000	157 500
		1 992 700	995 500



Renskötseplanläggningar av olika slag byggs ofta med stöd från bygdemedlen. Den här anläggningen heter Biergenas och ligger i Ammarnäs. Foto: Anna Wenngren

Långsiktigt arbete för att främja rennärningen

Rennärningen behöver stora arealer mark och vi bevakar att rennärningens intressen beaktas vid olika typer av miljöprövningar. I år har det bland annat gällt vid ansökan om vindkraft i Stenberg, Bjurholms kommun och Blakliden, Åsele kommun.

Högsta renantal

Länets samebyar redovisade sammanlagt 52 600 renar 2014. Siffran anger antalet renar efter slakt men före kalvning. Länsstyrelsen beslutar om ett högsta renantal för samebyarna.

Ett tillfälligt högsta renantal på 61 300 individer gäller just nu och under 2014 har vi utrett hur ett nytt årligt högsta renantal kan se ut.

Främjande av rennärningen

Samebyarna ansökte om sammanlagt 20 åtgärder för att kompensera skador från vattenregleringen. Totalt betalades 3,5 miljoner ut från bygdemedlen för åtgärder som främjar rennärningen, till exempel renskötseplanläggningar, GPS på renar och planeringsverktyg för renskötelsen.

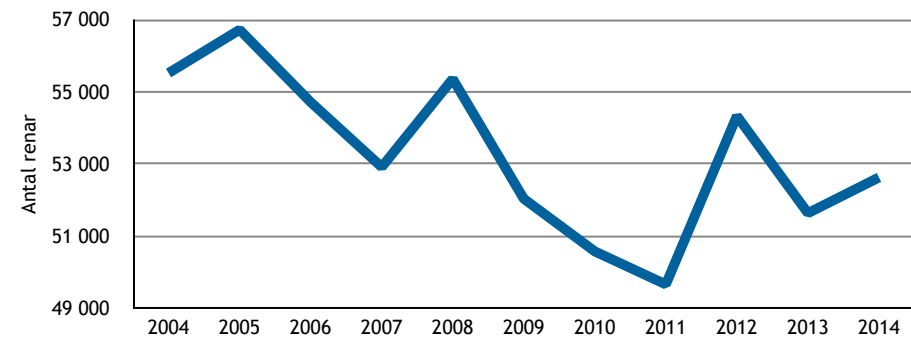
Via Samefonden ansöker Länsstyrelsen årligen om pengar till underhåll. Ett 10-tal stängsel mellan samebyar i fjällmiljö har fått bidrag för underhåll om 0,5 miljon kronor. Vi har också fördelat 1,1 miljon kronor till sex av Sveriges samebyar som ansökt om pengar till åtgärder mot körskador på våtmarker orsakade av terrängkörning.

Möten och information

Rennäringsdelegationen verkar för ömsesidigt informations- och kunskapsutbyte samt en långsiktigt hållbar rennäring i länet. Under 2014 har delegationen haft tre möten, ett i samband med det årliga

samebyordförandemötet. För att främja dialog fungerar Länsstyrelsen också som en arena för möten om renbetesfrågor. Årligen hålls ett antal träffar och kontakter med till exempel organisationer, samebyar och allmänheten.

Renar i Västerbotten



Antal renar i Västerbottens sju samebyar under de senaste åren.

Lodjursstammen bedöms minska

Lodjuren i Västerbotten minskar enligt Länsstyrelsens årliga inventering. Under inventeringarna konstaterades endast 14 familjegrupper av lodjur. En familjegrupp har rört sig i både Västerbotten och Västernorrland. Totalsumman blir därför 13,5 föryngringar av lodjur.

Spårförhållandena under inventeringsperioden var tidvis svåra och bytestillgången i form av smågnagare låg, vilket kan ha påverkat slutresultatet. Avskjutningen har också varit hög senaste åren, eftersom en minskad lodjursstam varit en målsättning.

Händelserikt rovdjursår i Västerbotten

Varje år inventerar vi lodjur, järv, varg och kungsörn i Västerbotten. I år har även björn inventerats, vilket görs vart femte år.

Inventeringarna talar om var i länet rovdjuren finns, hur många de är och hur stammarna utvecklas. Resultaten visar att antalet lodjur i Västerbotten minskar. Järvstammen är på oförändrad nivå och antalet kungsörnshäckningar har ökat igen, men det är fortsatt få häckningar i fjällen.

Närmare tusen spillningsprover har lämnats in under höstens björnspillningsinventering. Resultaten blir klara i början av 2015 och kommer att ge ny kunskap om både individer och släktskap inom björnstammen.

Varg i länet

Minst fem olika vargar har konstaterats 2014, varav två var vargarna i Junseleviret. I dagsläget är det osäkert om Junselevargarna finns kvar.

Kunskapspridning

Länsstyrelsen arbetar på flera sätt för att öka kunskapen om stora rovdjur. Under 2014 har vi tagit initiativ till två stora samverkansmöten: ett om rovdjursfrågor i renskötselområdet och ett om förvaltningsfrågor.

Andra insatser har varit rapporter och

uppsatser om rovdjur, informationsmöten för allmänheten, undervisning på universitet, besök i skolklasser och deltagande i konferenser om björnar och kungsörnar.

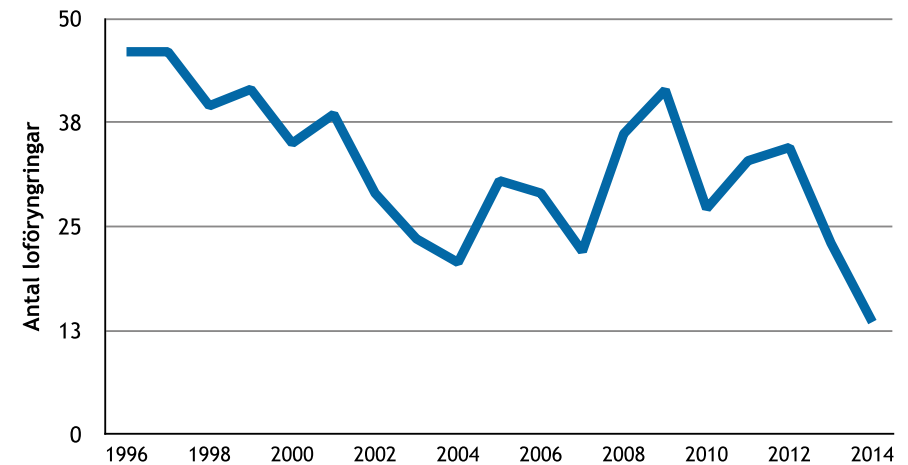
Rovdjur och rennäringen

Rovdjursproblemen inom rennäringen håller på att kartläggas och sammanställas. Syftet är att hitta lösningar för att nå syftet på en skadenivå på max 10 procent. Rovdjursplaner är en viktig del för att nå målet. Planer för två samebyar är klara och ytterligare tre planer kommer att färdigställas i början av 2015.

Översyn av förvaltningsplaner

I förvaltningsplanerna fastställs hur många rovdjur som ska finnas i länet, var de ska finnas och hur målen ska nås. Planerna styr det mesta av rovdjursarbetet och det är viktigt att de hålls uppdaterade. En översyn av planerna har påbörjats 2014 och ska slutföras under 2015.

Loföringringar i Västerbotten



Lodjurspopulationens utveckling i Västerbotten.



Spår av järv på fjället som hittats av Länsstyrelsens naturbevakare under inventeringsperioden. Foto: Lars Peder Danielsson

Fiske

Fjällfiske

I Västerbottensfjällen finns ungefär 20 000 sjöar i varierande storlek och hundratals strömmande vatten.

Fiskbestånden utgörs i huvudsak av röding och öring i de högre regionerna. På lägre nivåer och i dalgångarna tillkommer harr, lake, abborre och sik.

Fjällfisket på statens mark är en värdefull resurs som ger möjlighet till rekreation och upplevelser i en storslagen miljö. Foto: Magnus Ström

Ännu ett rekordår för Västerbottens laxar

Återigen kan vi se tillbaka på ett år då återvandringen till länets laxvattendrag slagit rekord. Det framgår av statistiken från de fiskvägar som utrustats med fiskräknare.

Extra roligt är att Öreälven nu börjar räknas som ett laxfiskevatten av rang, men när det gäller utvecklat sportfiske efter lax är det fortfarande Byskeälven som står i en klass för sig. Under 2014 rapporterades 1 200 fångade laxar i Byskeälven, vilket är nytt rekord för vattendraget.

Den positiva utvecklingen ställer högre krav på förvaltningen i länets åtta vattendrag med lax. Länsstyrelsen har därför börjat ta fram en ny laxälvförvaltning. Tanken är att förvaltningen ska utgå från varje vattendrags specifika förutsättningar och vara flexibel vad gäller fiskeregler och förvaltningsåtgärder. Arbetet sker i nära samarbete med de lokala fiskeförvaltningsorganisationerna, Havs- och Vattenmyndigheten och SLU.

Yrkesmässigt kustfiske

Den 1 oktober infördes förändringar i fiskelagen för att bland annat anpassa den ytterligare till EU-lagstiftningen. Förändringarna innebär att det blir enklare att få fiskelicens eftersom det definierade inkomstkravet på två basbelopp tagits bort. Nu gäller att fisket ska ske i näringsverksamhet, ha ett vinstsyfte samt vara varaktigt och regelbundet.

Havs- och Vattenmyndigheten prövar ansökningarna om fiskelicens och gör en bedömning om de uppfyller kriterierna för näringsverksamhet. Länsstyrelsen får möjlighet att yttra sig om alla nya ansökningar för att bedöma om tillgången på fisk tillåter ytterligare fångstuttag.

Fiskodling växande näring med sjukdomsproblem

Fiskodlingen har varit på stark tillväxt de senaste åren och Västerbotten är idag ett av länen med högst produktion av matfisk i landet.

Tyvär drabbades fyra odlingar av fisksjukdomen BKD (Bacterial Kidney Disease) under hösten. Odlingarna måste tömmas på fisk och saneras. Fisken är helt ofarlig att konsumera och kan därför säljas om den uppnått rätt storlek. Sjukdomsutbrottet innebär att företagets produktion minskar mycket de närmaste åren, vilket har negativ inverkan på såväl företagets ekonomi som antal arbetstillfällen.

Fisket på statens mark ovan odlingsgränsen

Länsstyrelsen förvaltar statens vatten ovan odlingsgränsen och har ambitionen att fjällvattnen både ska vara tillgängliga för fiskeupplevelser samtidigt som de förvaltas på ett bra sätt för framtiden. Under året har vi upplåtit ungefär 40 000 fiskedagar på det allmänna kortet,

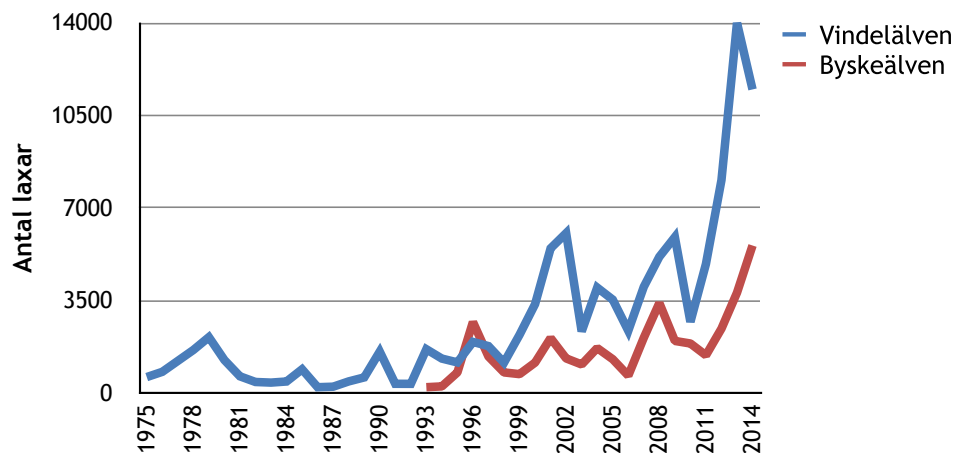
en siffra som legat på en liknande nivå under många år. Från och med 2014 kan fiskare köpa fiskekort på nätet. Det förenklar inköpet för fiskeintresserade och ger även oss som förvaltare möjlighet att göra sportfiskarna mer delaktiga i fiskets förvaltning eftersom de enkelt kan rapportera sina fångster via webbplatsen.

Fjällfisket är även en resurs för naturturismutvecklingen i fjällen. Fiskeentreprenörer har möjlighet att i sin verksamhet fiska i vatten som inte annars är upplåtna. Under 2014 hade drygt tio företag förmedlingstillstånd i ett 50-tal vatten.



Tre årsklasser laxungar.

Antal uppvandrande laxar genom Norrfors och Fällfors



Antal uppvandrande laxar genom fiskvägarna i Norrfors (Ume- och Vindelälven) och Fällfors i Byskeälven.

Småviltsjakt

Under höst och vinter finns möjlighet att jaga småvilt i fjällen. Länsstyrelsen ansvarar för jaktupplåtelse på statens mark. Ripjakt på fjället är populärt men det jagas även skogsfågel i de fjällnära skogarna. Inför jaktsäsongen genomförs ripinventeringar i olika delar av fjällkedjan.

Beroende på ripbeståndets storlek och reproduktion beslutar vi om tillåtet jakttryck för den kommande säsongen. I augusti 2015 tas beslut om tillåtet jakttryck för 2015-2016.

Hundförare i Gransjöriset utanför Vilhelmina under en fin jakt dag i oktober.
Foto: Lars Dahlberg

Allt fler älgskötselområden i Västerbotten

Länets älgskötselområden har varit i fokus för Länsstyrelsens jakthandläggare under året. Arbetet handlar i stort om att få alla älgskötselområdens skötselplaner att harmoniera med de planer som tas fram för de fem övergripande älgförvaltningsområdena.

Bra samråd mellan de olika grupperingarna är grundläggande för att samordningen ska lyckas. Länsstyrelsen har därför arbetat med att ta fram vägledning och manualer för hur samråd inom älgskötselområden, samt mellan älgskötselområden och älgförvaltningsgruppen, ska fungera på ett bra sätt.

Manualer som beskriver rapportering och betalning av fällavgifter för fällda älgar har också tagits fram och finns på Länsstyrelsens webbplats.

Skydds jakt på säl, skarv och bäver

Länsstyrelsen har lämnat yttrande till Naturvårdsverket om hur många sälar som bör skjutas under skydds jakt.

Länsstyrelsen har själv beslutat om skydds jakt på skarv för att göra kustfiske möjligt och minska problem för yrkesfiskare.

Tretton tillstånd har utfärdats för att riva bäverdammar som riskerat att skada vägar eller ställa till med andra problem.

Jakt på rovdjur

Licensjakt efter lodjur och björn har genomförts under året. Åteljakt är numera tillåten under björnjakten och två av årets björnar fälldes vid just åteljakt. Länsstyrelsen har också fattat ett antal beslut om skydds jakt på lodjur, björn och järv efter ansökan från samebyar.

Planer för älg

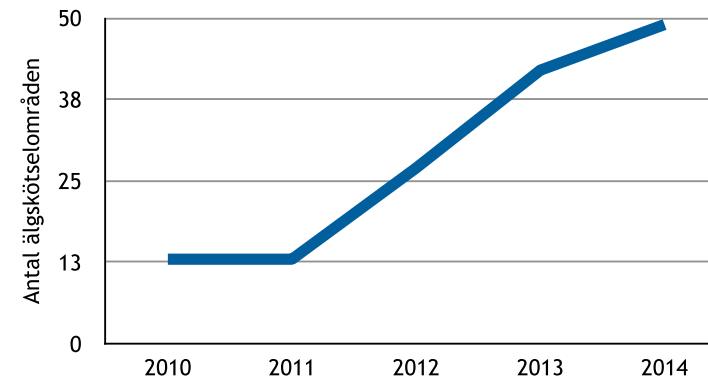
Viltförvaltningsdelegationen, Länsstyrelsens samverkansorgan i viltfrågor, har beslutat om läns mål för älg. Målen är en del i den länsplan som ska beskriva hur de mål som riksdag och regering satt upp ska uppnås samt hur älgförvaltningen ska se ut i länets fem älgförvaltningsområden.

Älgförvaltningsområdenas förvaltningsplaner för 2014 och 2015 har fastställts av viltförvaltningsdelegationen. Planerna anger bland annat hur mycket älg som ska skjutas under perioden.

Yttrande om översyn av jaktlagen

Det pågår en översyn av jaktlagen för att skapa en modern och ändamålsenlig jaktlagstiftning. Vissa delbetänkanden har redan presenterats och Länsstyrelsen har lämnat yttrande över dem. Översynen av jaktlagen är ett viktigt arbete som Länsstyrelsen följer noga.

Älgskötselområden i Västerbotten



Sedan den nya älgförvaltningen började gälla 2012 har antalet älgskötselområden ökat kraftigt och licensområdena minskat, vilket har varit målsättningen.



Jakt 2014

Art	Tilldelade	Fällda
Älg totalt	12 109	11 281*
Vuxna	6397	6626*
Kalvar	5712	4655*
Säl	20	4
Skarv	100	59
Björn	25	25
Lodjur	6	6

* Siffrorna för älg är preliminära. Antalet kan öka då alla fällda älgar rapporterats in.

Älgskötselområde

Ett älgskötselområde är en frivillig sammanslutning av jaktlag på ett större område som tål avskjutning på minst 10 vuxna älgar per år.

Jakten sker enligt en skötselplan. Älgskötselområdena i Västerbotten omfattar nu mer än halva länets yta.

Älgförvaltningsområde

Västerbotten är indelat i fem älgförvaltningsområden. Varje område har en egen älgförvaltningsgrupp som arbetar fram en övergripande förvaltningsplan för området.

Inom älgförvaltningsområdena jagas älg inom registrerade licensområden eller inom registrerade älgskötselområden.

Björnlandets nationalpark

Björnlandets nationalpark

Sevärdheter: Den storslagna urskogen, blockmarkerna med sina höga stup och de tydliga spåren av flera stora skogsbränder

Areal: 1 100 hektar, efter utökning 2400 hektar

Inrättad: 1991.

Läge: I södra delen av Västerbottens län, nära Fredrika tätort i Åsele kommun

Skogslandet kring Svärmostjärn är magiskt. Här vill vi bygga en övernattningsskoja.
Foto: Lars Bygdemark

Björnlandets nationalpark växer och får nya anläggningar

Under året har arbetet med att utöka Björnlandets nationalpark från 1 100 hektar till 2 400 hektar fortsatt. Samtidigt utvecklas parken och stora investeringar görs för friluftslivet.

Arbetet sker i samverkan med lokalt boende, entreprenörer, kommun och Naturvårdsverket. Processen kan ses som ett lyckat exempel på samverkan mellan myndigheter och lokala intressenter. Viljan att inte låsa sina åsikter och ge utrymme för lokala idéer kännetecknar parkarbetet både när det gäller vårt eget byggande i entréerna och när det gäller dialogen med människor kring nationalparken.

Alternativa byggmetoder testas

Kolat trä, doften av tjära och tätvuxna furor kännetecknar gammal tallskog. I utformningen av de nya entréerna utgår vi både från varumärket Sveriges nationalparker och Björnlandets egna, unika egenskaper. Vi använder tätvuxen furu som behandlats med lokalproducerad tjära och kolar ytveden på pålarna som bär upp rampen till entrén.

Allt arbete utförs med största omsorg om virkeskvalitet och hållbarhet. Förutom entréer gäller det även spänger, övernattningskojor och servicebyggnader samt de renoveringar som skett av vägar till parken. Vi är övertygade om att den stora omsorgen i hantverket kommer att förstärka upplevelsen av Björnlandet.

Jakt och skoteråkning diskuteras

I den nuvarande nationalparken bedrivs älgjakt som det gjorts under mycket lång tid. Från 1991 då parken invigdes första gången har jakt på älg fortsatt utan konflikter med besökare.

I samråden kring kommande nationalpark framkommer att jakten är betydelsefull och att jägare kan bli en resurs i nationalparkens framtida skötsel. Ett zoneringsystem av parken skulle kunna tillåta jakt utan att det är negativt för naturvård och friluftsliv. Det finns också förslag om att viss småviltsjakt ska kunna bedrivas i utvidgningsdelarna.

Kommunen har framfört att begränsad skoterkörning borde vara möjlig i Björnlandet för att maximera tillgängligheten. Det ska ställas mot upplevelsen och syftet med nationalparken. I dagsläget lutar det åt att tillgängliggöra entré Häggsjö och genomfarten längs Häggsjöbäcken för skotrar och låta den övriga parken vara skoterfri för tysta och naturnära upplevelser.

Ytterligare dokumentation av naturvärden

Under året har inventeringarna fortsatt inom den planerade nationalparken. Insektsinventering med fällor har gett goda resultat med nya arter för norra Sverige. Under hösten genomfördes en akvatisk inventering och bäckar med

flottledspåverkan karterades. Rapporter om Björnlandets skogliga naturvärden och områdets brandhistorik har publicerats under 2014.

Vidare har en konsekvensanalys samt grundtext för ny skötselplan lämnats till Naturvårdsverket för remiss. I förslaget till skötselplan lyfts bland annat behovet av restaurering av skogar genom naturvårdsbränning. Stommen till nya vandringsleder har planerats och en stor mängd spänger och småbroar har lagts ut i det kommande ledssystemet.



Fältdag om framtida skötsel av Björnlandets nationalpark. Foto: Andreas Garpebring



Presentation av tjärolja och virkeskvaliteter i ramp och plattform för projektets arbetsgrupp. Foto: Andreas Garpebring

Vindelälven som biosfärområde

UNESCO:s Biosfärområden

Biosfärområden utses av UNESCO och handlar om naturvård och hållbar utveckling på ett nytt sätt. Människor ska kunna bo och utvecklas i områden samtidigt som samhället kan testa ny kunskap och praktik när det gäller att hållbart hantera relationen mellan människan och naturen – att både bruka och bevara.

Biosfärområden finns över hela världen och för närvarande finns fem biosfärområden i Sverige.

Vindelälven på väg att bli nytt biosfärområde

Under 2014 har vi genomfört en förstudie som visar på Vindelälvens goda förutsättningar att bli ett av UNESCO:s biosfärområden, ett modellområde för hållbar utveckling.

Förstudien visar att Vindelälven som biosfärområde skulle bidra till utveckling av Vindelälvsdalen, samtidigt som den värdefulla naturen bevaras. Området har också mycket att bidra med till det nationella och internationella biosfärnätverket.

Bred uppslutning

Under förstudien har en grov färdplan och en budget för det fortsatta biosfärbetaget tagits fram. Det finns ett stort lokalt engagemang och en bred uppslutning, 20 organisationer har i dagsläget skriftligt ställt sig bakom Vindelälven som framtida biosfärområde varav nio redan förbundit sig att bidra till finansieringen av det fortsatta arbetet.

Förstudien har gjorts i samarbete med Världsnaturfonden och Vindelälvs kommunerna. Arbetet har letts av en projektledare som haft stöd av en styrgrupp, arbetsgrupp och referensgrupp. Ett större antal möten och workshops har hållits med enskilda och representanter från näringarna, forskning och myndigheter för att samla in synpunkter och skapa delaktighet i formuleringen av målsättningar och profil för ett framtida biosfärområde.

Mer än 80 olika organisationer har på ett eller annat sätt deltagit i arbetet med förstudien. Styrgruppen har gemensamt utvecklat en vision om Vindelälven som vägvisare för arbetet under förstudien och den kommande biosfärkandidaturen.

I februari 2015 blev det klart att Vindelälven blir biosfärkandidat. Under tre år ska nu Vindelälven lära sig att fungera som ett biosfärområde, samtidigt som en ansökan till UNESCO sammanställs. En biosfärorganisation med kansli i Vindeln bildas i början av 2015.

Under förstudien har ett antal mindre pilotprojekt genomförts, bland annat:

- Utredning om viktiga samiska platser och samiska namn i Vindelälvsdalen
- Pilotstudie om möjlig framtida faunaturism
- Utbildning i selektivt fiske och fiskeförädling för att stärka möjligheten för restauranger i älvdalen att kunna erbjuda lokalt fångad fisk
- Seminarium om naturbete och värdet av naturbeteskött med Umeåregionens upphandlingsansvariga

- Nationell biosfärkonferens med temat biosfär som identitet och varumärke
- Biosfärutbyte mellan Sverige och Kanada med urfolkstema
- Studieresa med temat företagande med naturen som bas
- Deltagande med information och en smak från Vindelälven vid UNESCOs årliga biosfärkonferens som 2014 hölls i Jönköping
- Fototävling med omröstning av 2014 års bästa Vindelälvsbild



Ön i Vindelälven, vinnande bidrag i tävlingen 2014 års bästa Vindelälvsbild. Foto: Joachim Kaiser

Naturvårdsenhetens arbetsområden

Åtgärdsprogram för hotade arter (ÅGP)

I Sverige finns nästan 2000 djurarter som riskerar att dö ut om inget görs. För att rädda arterna och deras livsmiljöer driver Naturvårdsverket, Havs- och vattenmyndigheten och länsstyrelserna ett gemensamt arbete för att ta fram och genomföra åtgärdsprogram (ÅGP).

Allt från markägare och allmänhet till kommuner, myndigheter och företag är involverade i åtagandet. I Västerbotten är det Länsstyrelsen som driver arbetet.

Reservatsbildning

Naturreservat är det vanligaste sättet att skydda värdefull natur på ett långsiktigt sätt i Sverige och i många andra länder. Länsstyrelsen arbetar med att bevara de mest värdefulla delarna av Västerbottens natur. Det handlar om att hitta, inventera och så småningom skydda de allra finaste skogarna, sjöarna, vattendragen, myrarna och havsmiljöerna.

Naturområden skyddas för att bevara biologisk mångfald och skapa goda förutsättningar för friluftsliv. En av grunderna till skyddsarbetet är de mål för miljö kvaliteten i Sverige som riksdagen antagit. Miljö kvalitetsmålen innebär bland annat ett utökat skydd av skog, mark och vatten.

Reservatsförvaltning

Naturområden skyddas för att bevara biologisk mångfald och för att skapa goda förutsättningar för friluftsliv. Skötsel och förvaltning av de skyddade områdena ska i första hand säkra de värden som gjorde att de en gång skyddades. Länsstyrelsen förvaltar nationalparker, naturreservat, naturvårdsområden, Natura 2000-områden, naturminnen och växt- och djurskyddsområden.

Naturum

Ett naturum är ett centrum för besökare till ett naturområde. I Sverige finns 31 naturum där du kan lära dig mer om de djur, växter, geologi och kulturhistoria som format området.

Naturvårdsverket äger rätten till namnet naturum. Naturumen kan förvaltas av länsstyrelser, kommuner eller en organisation, till exempel en stiftelse. Naturumen i Västerbotten förvaltas av Länsstyrelsen Västerbotten

Terrängkörning

Länsstyrelsen har flera ansvarsområden inom terrängkörningsområdet. Förutom handläggning av ärenden arbetar vi bland annat med information om lagar och regler samt tillsyn av medgivna dispenser. Länsstyrelsen kan också ge dispens från skoterförbud och förbudet mot terrängkörning på barmark.

Statliga fjälleder

Länsstyrelsen ansvarar för att sköta och förvalta en stor mängd stugor, broar och spänger i fjällen.

Det statliga ledsystemet i Västerbotten består av 935 km vandringsleder, 743 km skidleder och 354 km skoterleder.

Lokala naturvårdsbidrag (LONA)

Naturvårdssatsningen lokala naturvårdsprojekt LONA är ett statligt bidrag till projekt som på olika sätt skyddar och tillgängliggör naturen. Projekt som får bidrag via LONA kan pågå i upp till 4 år.

Kommuner kan årligen, antingen själva eller tillsammans med lokala intressenter, ansöka om pengar via länsstyrelserna. LONA-bidraget kan uppgå till halva projektkostnaden. En viktig utgångspunkt är delaktighet från lokala föreningar, organisationer och privatpersoner.

Rennäring

Länsstyrelsen förvaltar största delen av Västerbottens fjällområden och har ett nära samarbete med samebyarna. Det finns sju samebyar i Västerbottens län. Malå är länets enda skogssameby och övriga är fjällsamebyar. Länsstyrelsen har flera uppgifter inom rennäring, till exempel att fastställa högsta renantal, tillsyn av strövrenar och skador på jordbruksmark.

Rovdjur

Till de stora rovdjuren hör lodjur, järv, björn, varg och kungsörn. Alla arter förutom vargen får ungar i Västerbotten. Länsstyrelsen har i uppdrag att förvalta rovdjuren. Till de viktigaste uppgifterna hör att ta fram regionala förvaltningsplaner, genomföra inventeringar, hantera licens- och skyddsjakter, betala ut ersättning för skador orsakade av rovdjur samt att informera om arterna.

Fiske

För att återskapa och bevara livskraftiga fiskbestånd stödjer Länsstyrelsen flera fiskevårdsprojekt. Fiskevärden är starkt kopplad till den övriga miljövården som sker i länets vatten och vattendrag.

Länsstyrelsen har också det regionala ansvaret för att utveckla fiskerinäringen. Det innefattar allt från att se till att fiskeripolitiken får genomslag i länet till att ta initiativ för att utveckla näringen och informera regeringen om näringens problem och möjligheter i länet.

Jakt

I Länsstyrelsens viltförvaltning ingår bland annat information till jägare och markägare, registrering av jaktområden, tilldelning av licenser samt att samla in och sammanställa avskjutningsstatistik. Det finns en särskild viltförvaltningsdelegation i varje län som fattar övergripande beslut om viltförvaltningen i länet.



Natura 2000-området Gransjömyrarna.
Foto: Per Nihlén



Länsstyrelsen Västerbotten

Storgatan 71 B, 901 86 Umeå

www.lansstyrelsen.se/vasterbotten

vasterbotten@lansstyrelsen.se

010-225 40 00